



FUNDAÇÃO EDSON QUEIROZ

UNIVERSIDADE DE FORTALEZA

DIRETORIA DE PESQUISA, DESENVOLVIMENTO E INOVAÇÃO - DPDI

COLEGIADO DE AVALIAÇÃO INSTITUCIONAL - COAVI

PROGRAMA DE AVALIAÇÃO INSTITUCIONAL INTERNA - PROAVI

VICE REITORIA DE PESQUISA - VRP

**AVALIAÇÃO DO ENCONTRO DA
DIRETORIA DE PESQUISA, DESENVOLVIMENTO E INOVAÇÃO - DPDI
DA UNIVERSIDADE DE FORTALEZA
ENCONTROS CIENTÍFICOS 2021**



FUNDAÇÃO EDSON QUEIROZ
UNIVERSIDADE DE FORTALEZA
DIRETORIA DE PESQUISA, DESENVOLVIMENTO E INOVAÇÃO - DPDI
COLEGIADO DE AVALIAÇÃO INSTITUCIONAL - COAVI
PROGRAMA DE AVALIAÇÃO INSTITUCIONAL INTERNA - PROAVI
VICE REITORIA DE PESQUISA - VRP

AVALIAÇÃO DOS ENCONTROS CIENTÍFICOS - UNIFOR 2021

INTRODUÇÃO:

Com o propósito de potencializar o desenvolvimento da instituição mediante processo permanente de avaliação do seu desempenho acadêmico-administrativo, intentando aperfeiçoar a atuação qualificada na educação superior, a Universidade de Fortaleza põe em execução o processo avaliativo interno.

A Diretoria de Pesquisa, Desenvolvimento e Inovação - DPDI, Colegiado de Avaliação Institucional - COAVI, Vice-Reitoria de Pesquisa - VRP e o Programa de Avaliação Institucional Interna - PROAVI apresentam, neste Relatório, o resultado da pesquisa realizada junto aos expositores do Encontro Científico de 2021, cujo objetivo foi investigar alguns aspectos relativos ao evento em pauta.

No presente documento, os resultados da pesquisa de opinião, junto aos expositores de 2021, são apresentados por meio de tabelas e gráficos, assim como os procedimentos metodológicos utilizados para coletar os dados.

Espera-se que as informações aqui apresentadas constituam-se como referência para tomada de decisões que favoreçam o desempenho institucional, notadamente no que tange à qualidade dos Encontros Científicos da universidade.

I- ASPECTOS METODOLÓGICOS:

A avaliação do XXVII Encontro de Iniciação à Pesquisa foi censitária em sua concepção e realizou-se de outubro à dezembro de 2021, após as exposições dos painéis do referido evento. A totalidade dos componentes do respectivo grupo avaliador (Expositores do Encontro de Iniciação à Pesquisa), mediante a adesão voluntária, poderia participar do processo avaliativo.

I.1 POPULAÇÃO

Expositores do XXVII Encontro de Iniciação à Pesquisa 2020.



FUNDAÇÃO EDSON QUEIROZ
UNIVERSIDADE DE FORTALEZA
DIRETORIA DE PESQUISA, DESENVOLVIMENTO E INOVAÇÃO - DPDI
COLEGIADO DE AVALIAÇÃO INSTITUCIONAL - COAVI
PROGRAMA DE AVALIAÇÃO INSTITUCIONAL INTERNA - PROAVI
VICE REITORIA DE PESQUISA - VRP

I.2 Grandeza da Amostra

Para fixar a precisão do tamanho da amostra, admitiu-se uma margem de erro de no máximo 5%, para uma população constituída de 47 expositores do XXVII Encontro de Iniciação à Pesquisa. Assim, o número mínimo de candidatos a serem entrevistados foi estipulado em 42, ou seja, com uma amostra de no mínimo 42 expositores. Para uma amostra de 90 entrevistados, a margem de erro estabelecida foi censitária.

Assinala-se que foram 188 trabalhos aprovados, e 47 para apresentação oral, no atual Encontro Científico.

Preferiu-se adotar o valor antecipado para p igual a 0,50 com o objetivo de maximizar a variância populacional, obtendo-se maior aproximação para o valor da característica na população. Em outras palavras, fixou-se um maior tamanho da amostra para a precisão fixada.

I.3 Seleção das Unidades Amostrais

Definido o tamanho mínimo da amostra em 47 expositores, foram selecionadas as unidades amostrais, ou seja, os expositores por meio de adesão voluntária. Cabe registrar, nestes termos, que foram considerados válidos 47 instrumentos.

I.4 Instrumentos de Coleta e Pesquisa de Campo

A coleta de dados foi realizada por meio da aplicação de um formulário online previamente elaborado e testado, por pesquisadores da Diretoria de Pesquisa, Desenvolvimento e Inovação - DPDI, Colegiado de Avaliação Institucional - COAVI, Vice-Reitoria de Pesquisa - VRP e do Programa de Avaliação Institucional Interna da UNIFOR – PROAVI.

O instrumento foi estruturado com questões relativas a informações gerais sobre o avaliador; informações sobre o evento; infraestrutura geral e secretaria e avaliação geral. O questionário fechado, seguiu a escala numérica de de 1 (um) a 10 (dez). A nota 10 corresponde ao maior conceito e 1 ao menor, além da opção Sem Condições de Avaliar (SC), cujo valor numérico é zero (nulo). Cabe registrar que cada um dos instrumentos avaliativos possuía um espaço disponível para manifestação da opinião dos avaliadores acerca da dimensão avaliada.

1ª Parte: Informações gerais sobre o avaliador

1 - Evento avaliado:

Encontro de Iniciação à Pesquisa	90	100%
Total	90	100%

2- Indique sua área de conhecimento:

Ciências da Vida	26	29%
Ciências Jurídicas	15	17%
Ciências Exatas e Tecnológicas	29	32%
Ciências Humanas	8	9%
Ciências Sociais Aplicadas	12	13%
Total	90	100%

3 - Sexo:

Feminino	54	60%
Masculino	36	40%
Total	90	100%

4 - Qual a sua idade (Faixa Etária)?

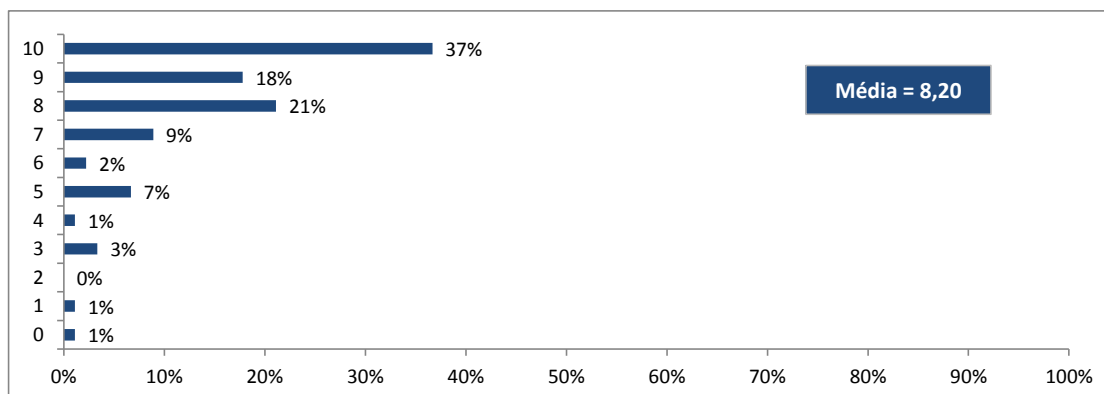
17 – 20	26	29%
21 – 25	41	46%
26 – 30	12	13%
31 – 40	7	8%
41 – 50	4	4%
Mais de 50	0	0%
Total	90	100%

2ª Parte: Informações sobre o Evento

5 – Indique o número que melhor traduz sua avaliação dos itens propostos:

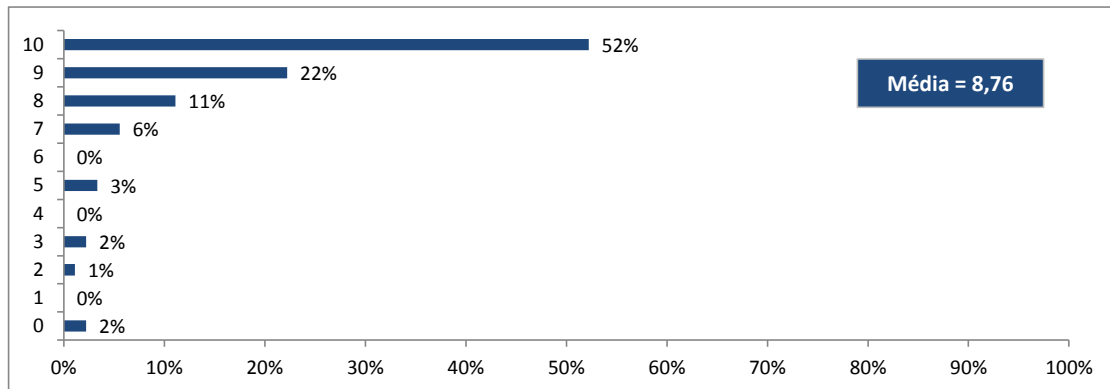
5.1. Divulgação preliminar do Evento

10	33	37%
9	16	18%
8	19	21%
7	8	9%
6	2	2%
5	6	7%
4	1	1%
3	3	3%
2	0	0%
1	1	1%
0	1	1%
Total	90	100%
Média	8,20	



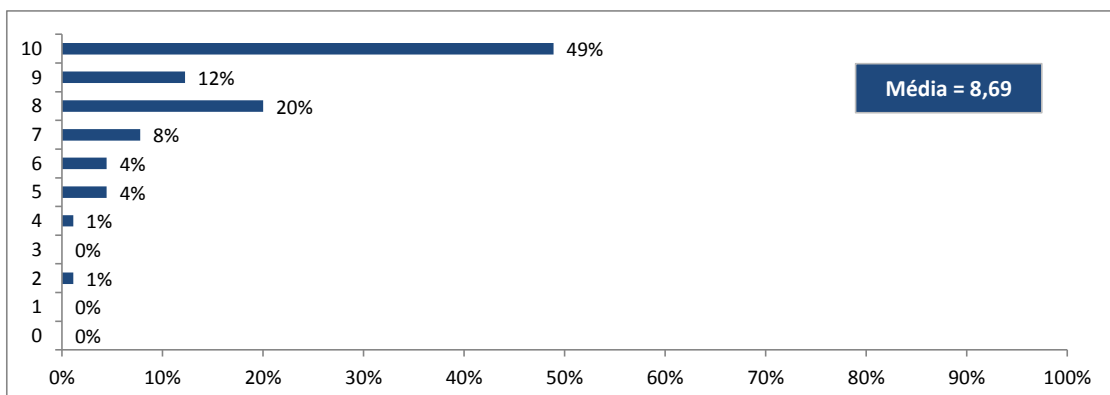
5.2 Processo de inscrição.

10	47	52%
9	20	22%
8	10	11%
7	5	6%
6	0	0%
5	3	3%
4	0	0%
3	2	2%
2	1	1%
1	0	0%
0	2	2%
Total	90	100%
Média	8,76	



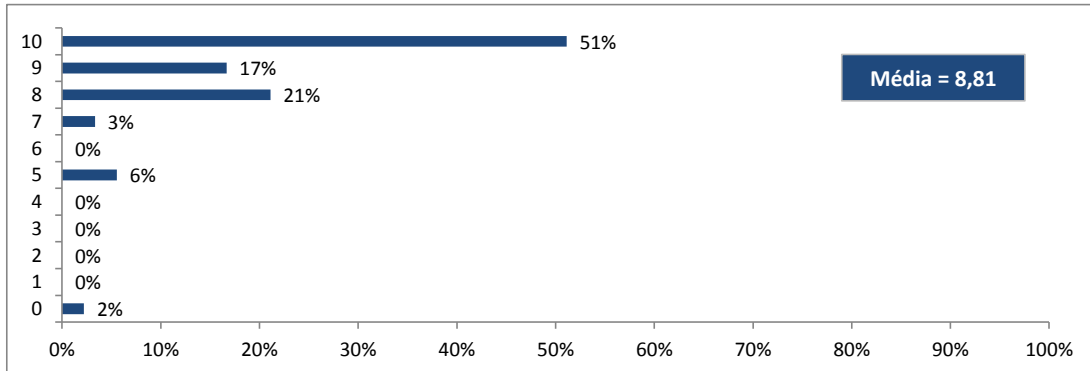
5.3. Clareza nas informações para o participante

10	44	49%
9	11	12%
8	18	20%
7	7	8%
6	4	4%
5	4	4%
4	1	1%
3	0	0%
2	1	1%
1	0	0%
0	0	0%
Total	90	100%
Média	8,69	



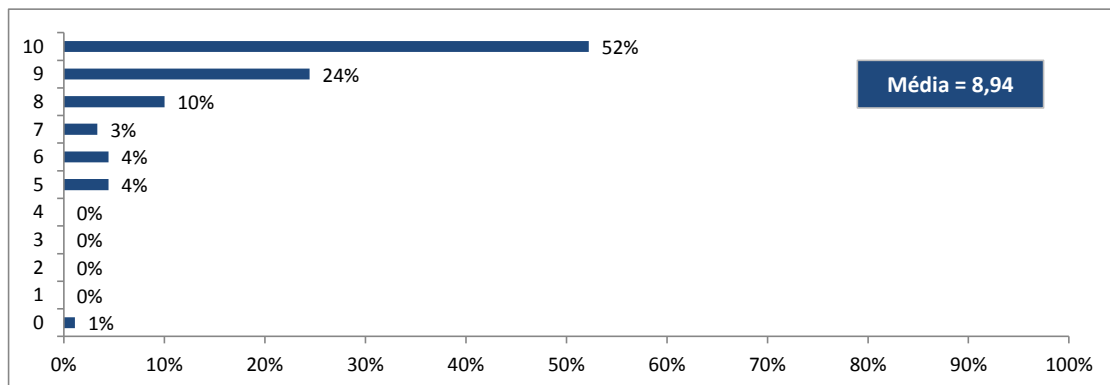
5.4. Processo de submissão do trabalho online

10	46	51%
9	15	17%
8	19	21%
7	3	3%
6	0	0%
5	5	6%
4	0	0%
3	0	0%
2	0	0%
1	0	0%
0	2	2%
Total	90	100%
Média	8,81	



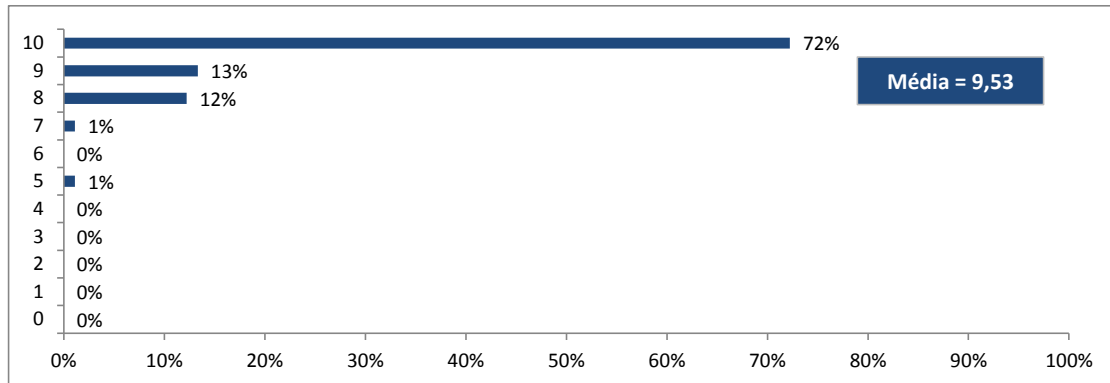
5.5. Tempo disponível para exposição do trabalho

10	47	52%
9	22	24%
8	9	10%
7	3	3%
6	4	4%
5	4	4%
4	0	0%
3	0	0%
2	0	0%
1	0	0%
0	1	1%
Total	90	100%
Média	8,94	



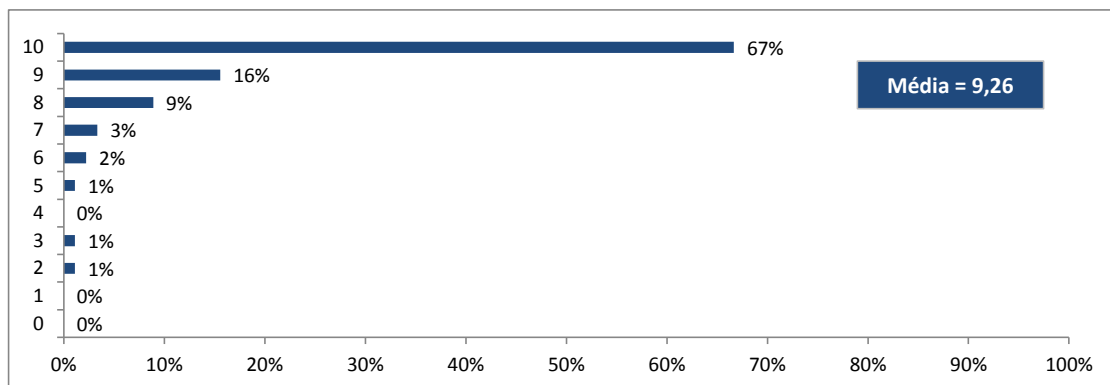
6.1 Ferramenta utilizada para apresentação do trabalho (Google Meet).

10	65	72%
9	12	13%
8	11	12%
7	1	1%
6	0	0%
5	1	1%
4	0	0%
3	0	0%
2	0	0%
1	0	0%
0	0	0%
Total	90	100%
Média	9,53	



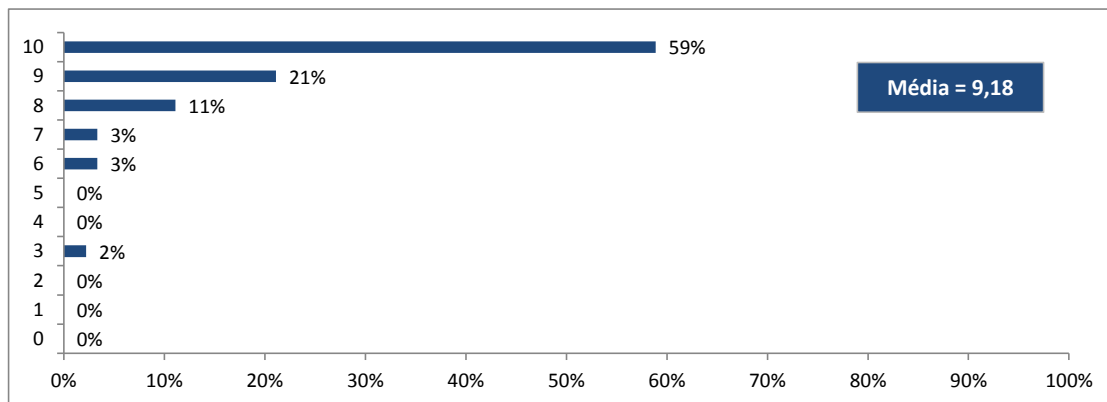
6.2. Forma de apresentação dos trabalhos

10	60	67%
9	14	16%
8	8	9%
7	3	3%
6	2	2%
5	1	1%
4	0	0%
3	1	1%
2	1	1%
1	0	0%
0	0	0%
Total	90	100%
Média	9,26	



7. Avaliação geral do Encontro

10	53	59%
9	19	21%
8	10	11%
7	3	3%
6	3	3%
5	0	0%
4	0	0%
3	2	2%
2	0	0%
1	0	0%
0	0	0%
Total	90	100%
Média	9,18	



Comentários e Sugestões

Mais informação sobre evento

Talvez em outras edições pudesse ter palestras de renomes da Ciência/Docência para servir de estímulo a prática da reflexão e do ensino para a realização do evento online. Deveriam ter mencionado mais apenas na organização da divulgação.

Divulgar com maior antecedência a lista das pessoas que irão apresentar os trabalhos.

Divulgação de edital com antecedência

Facilitar o processo de inscrição, utilizando o próprio site da universidade.

As instruções e informações prévias poderiam ser melhor divulgadas

Comentários já foram feitos. Obrigado!

Estabelecer orientações para os avaliadores. Muitas vezes questionam aspectos que não são viáveis.

Coloquei no item anterior.

A logística foi satisfatória, podendo ser realizado novamente no futuro. Apesar disso, talvez ampliar o tempo de apresentação para 15 minutos permita com que os autores possam apresentar melhor seus trabalhos.

Avisar que a plataforma ead redireciona para uma sala no google meet.

Que o resultado dos artigos submetidos saia de maneira mais rápida, permitindo um tempo de preparação maior para apresentação.

Gostei do fato de só alguns poderem apresentar, porque dá uma selecionada antecipada. A sala virtual no Meet foi uma ótima escolha! Gostei das instruções na plataforma dos Encontros!

Foi ótimo

Nenhum

Delimitar os trabalhos por GTs com professores que entendam de fato sobre o que estão lendo. Por exemplo: na sala 2 do evento, tinha trabalhos de D. Internacional Público, D. do Trabalho, D. Penal, D. Civil e D. Digital. Seria