



FUNDAÇÃO EDSON QUEIROZ

UNIVERSIDADE DE FORTALEZA

VICE-REITORIA DE ENSINO DE GRADUAÇÃO E PÓS-GRADUAÇÃO- VRE

COLEGIADO DE AVALIAÇÃO INSTITUCIONAL - COAVI

PROGRAMA DE AVALIAÇÃO INSTITUCIONAL INTERNA - PROAVI

**AVALIAÇÃO DO ENCONTRO DE PÓS-GRADUAÇÃO
DA UNIVERSIDADE DE FORTALEZA
ENCONTROS CIENTÍFICOS 2021**



FUNDAÇÃO EDSON QUEIROZ
UNIVERSIDADE DE FORTALEZA
VICE-REITORIA DE ENSINO DE GRADUAÇÃO E PÓS-GRADUAÇÃO- VRE
COLEGIADO DE AVALIAÇÃO INTITUCIONAL - COAVI
PROGRAMA DE AVALIAÇÃO INSTITUCIONAL INTERNA - PROAVI

AVALIAÇÃO DOS ENCONTROS CIENTÍFICOS - UNIFOR 2021

INTRODUÇÃO:

Com o propósito de potencializar o desenvolvimento da instituição mediante processo permanente de avaliação do seu desempenho acadêmico-administrativo, intentando aperfeiçoar a atuação qualificada na educação superior, a Universidade de Fortaleza põe em execução o processo avaliativo interno.

A Vice-Reitoria de Ensino de Graduação e Pós-Graduação - VRE, Colegiado de Avaliação Intitucional - COAVI e o Programa de Avaliação Institucional Interna - PROAVI apresentam, neste Relatório, o resultado da pesquisa realizada junto aos expositores do Encontro Científico de 2021, cujo objetivo foi investigar alguns aspectos relativos ao evento em pauta.

No presente documento, os resultados da pesquisa de opinião, junto aos expositores de 2021, são apresentados por meio de tabelas e gráficos, assim como os procedimentos metodológicos utilizados para coletar os dados.

Espera-se que as informações aqui apresentadas constituam-se como referência para tomada de decisões que favoreçam o desempenho institucional, notadamente no que tange à qualidade dos Encontros Científicos da universidade.

I- ASPECTOS METODOLÓGICOS:

A avaliação do Encontro de Pós-Graduação foi censitária em sua concepção e realizou-se de outubro a dezembro de 2020, após as exposições dos painéis do referido evento. A totalidade dos componentes do respectivo grupo avaliador (Expositores do Encontro de Iniciação à Pesquisa), mediante a adesão voluntária, poderia participar do processo avaliativo.

I.1 POPULAÇÃO

Expositores do XXI Encontro de Pós-Graduação 2020.



FUNDAÇÃO EDSON QUEIROZ

UNIVERSIDADE DE FORTALEZA

VICE-REITORIA DE ENSINO DE GRADUAÇÃO E PÓS-GRADUAÇÃO- VRE

COLEGIADO DE AVALIAÇÃO INTITUCIONAL - COAVI

PROGRAMA DE AVALIAÇÃO INSTITUCIONAL INTERNA - PROAVI

I.2 Grandeza da Amostra

Para fixar a precisão do tamanho da amostra, admitiu-se uma margem de erro de no máximo 5%, para uma população constituída de 46 expositores do Encontro de Pós-Graduação 2021, o número mínimo de candidatos a serem entrevistados foi estipulado em 41, ou seja, com uma amostra de no mínimo 41 expositores. Para uma amostra de 61 entrevistados, a margem de erro estabelecida foi censitária.

Assinala-se que foram 264 trabalhos aprovados, e 43 para a apresentação oral, no atual Encontro Científico.

Preferiu-se adotar o valor antecipado para p igual a 0,50 com o objetivo de maximizar a variância populacional, obtendo-se maior aproximação para o valor da característica na população. Em outras palavras, fixou-se um maior tamanho da amostra para a precisão fixada.

I.4 Seleção das Unidades Amostrais

Definido o tamanho mínimo da amostra em 46 expositores, foram selecionadas as unidades amostrais, ou seja, os expositores por meio de adesão voluntária. Cabe registrar, nestes termos, que foram considerados válidos 43 instrumentos.

I.5 Instrumentos de Coleta e Pesquisa de Campo

A coleta de dados foi realizada por meio da aplicação de um questionário impresso previamente elaborado e testado, por pesquisadores da Vice-Reitoria de Ensino de Graduação e Pós-Graduação - VRE, Colegiado de Avaliação Intitucional - COAVI e o Programa de Avaliação Institucional Interna - PROAVI.

O instrumento foi estruturado com questões relativas a informações gerais sobre o avaliador; informações sobre o evento; infraestrutura geral e secretaria e avaliação geral. O questionário fechado, seguiu a escala numérica de de 1 (um) a 10 (dez). A nota 10 corresponde ao maior conceito e 1 ao menor, além da opção Sem Condições de Avaliar (SC), cujo valor numérico é zero (nulo). Cabe registrar que cada um dos instrumentos avaliativos possuía um espaço disponível para manifestação da opinião dos avaliadores acerca da dimensão avaliada.

1ª Parte: Informações gerais sobre o avaliador

1 - Evento avaliado:

Encontro de Pós-Graduação	61	100%
Total	61	100%

2 - Indique sua área de conhecimento:

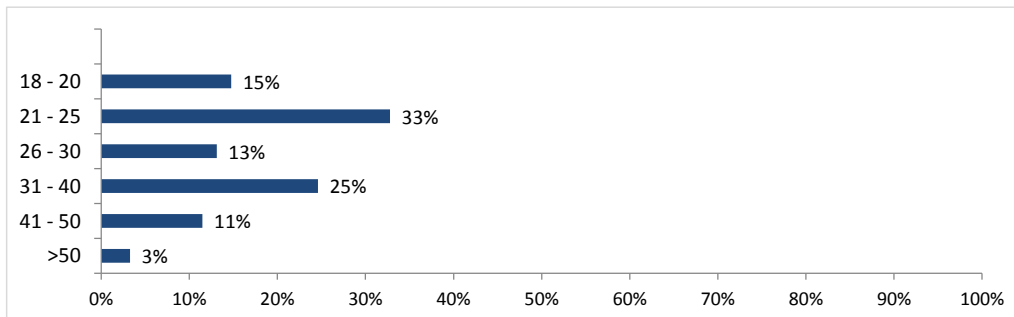
Ciências da vida	13	21%
Ciências Jurídicas	20	33%
Ciências Exatas e Tecnológicas	9	15%
Ciências Humanas	10	16%
Ciências Sociais Aplicadas	9	15%
Total	61	100%

3 - Sexo:

Feminino	38	62%
Masculino	23	38%
Total	61	100%

4 - Qual a sua idade (Faixa Etária)?

18 – 20 anos	9	15%
21 – 25 anos	20	33%
26 – 30 anos	8	13%
31 – 40 anos	15	25%
41 – 50 anos	7	11%
Mais de 50 anos	2	3%
Total	61	100%

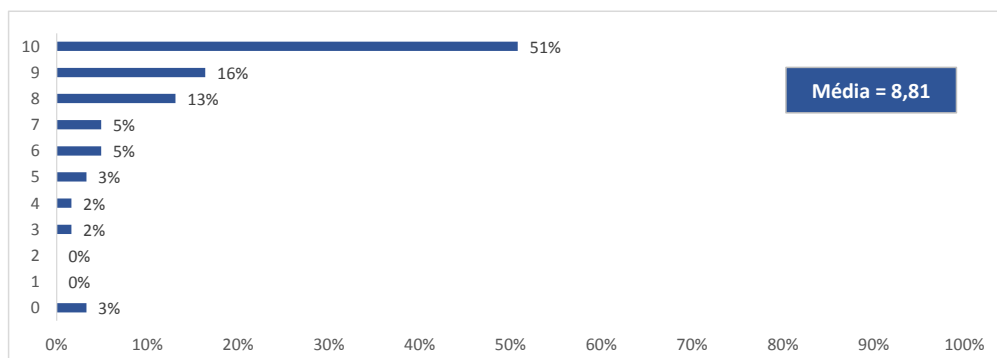


2ª Parte: Informações sobre o Evento

5 – Indique o número que melhor traduz sua avaliação dos itens propostos:

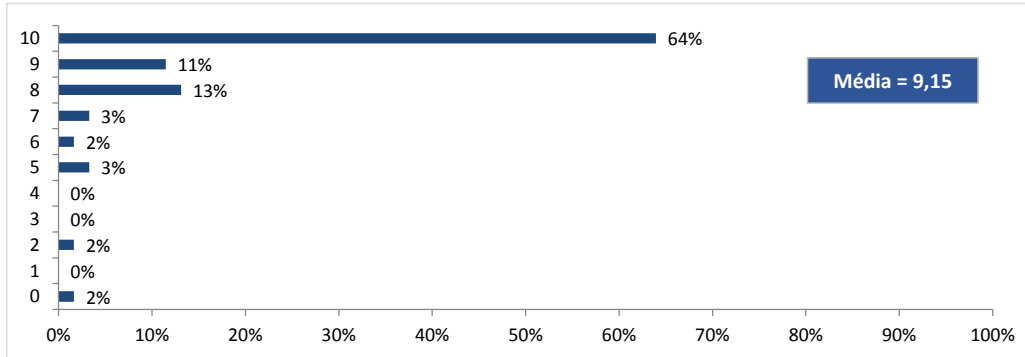
5.1. Divulgação preliminar do Evento

10	31	51%
9	10	16%
8	8	13%
7	3	5%
6	3	5%
5	2	3%
4	1	2%
3	1	2%
2	0	0%
1	0	0%
0	2	3%
Total	61	100%
Média	8,81	



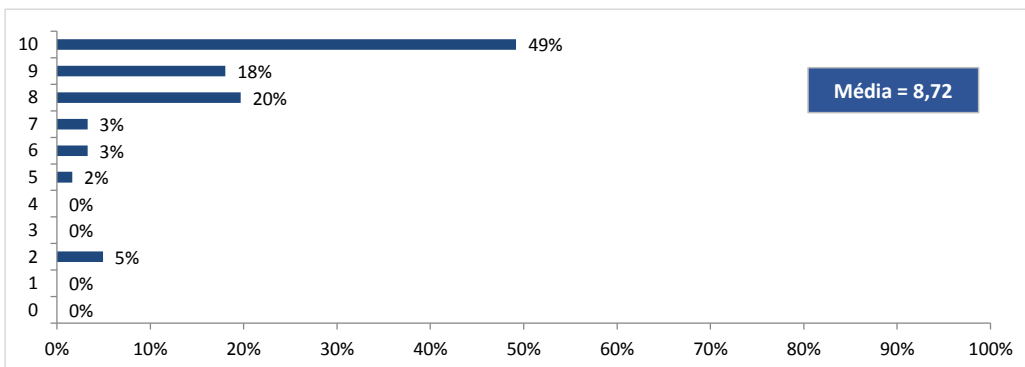
5.2 Processo de inscrição.

10	39	64%
9	7	11%
8	8	13%
7	2	3%
6	1	2%
5	2	3%
4	0	0%
3	0	0%
2	1	2%
1	0	0%
0	1	2%
Total	61	100%
Média	9,15	



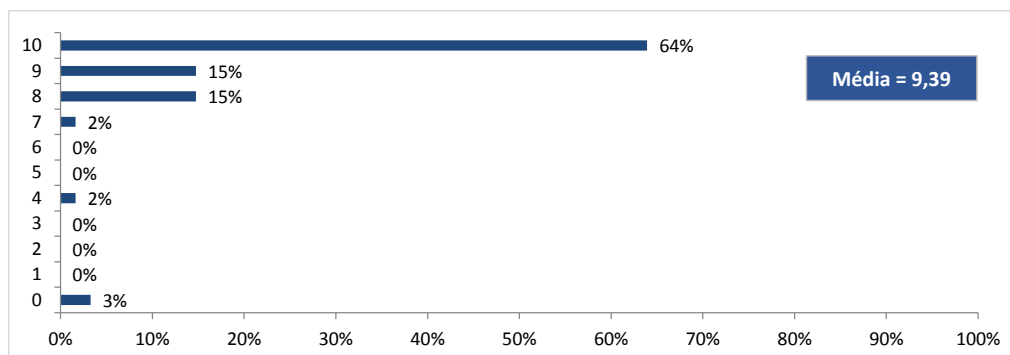
5.3. Clareza nas informações para o participante

10	30	49%
9	11	18%
8	12	20%
7	2	3%
6	2	3%
5	1	2%
4	0	0%
3	0	0%
2	3	5%
1	0	0%
0	0	0%
Total	61	100%
Média	8,72	



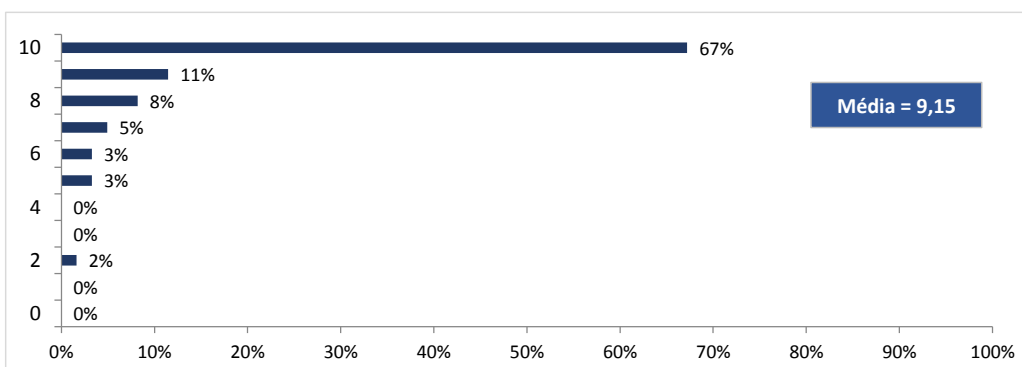
5.4. Processo de submissão do trabalho online

10	39	64%
9	9	15%
8	9	15%
7	1	2%
6	0	0%
5	0	0%
4	1	2%
3	0	0%
2	0	0%
1	0	0%
0	2	3%
Total	61	100%
Média	9,39	



5.5. Tempo disponível para exposição do trabalho

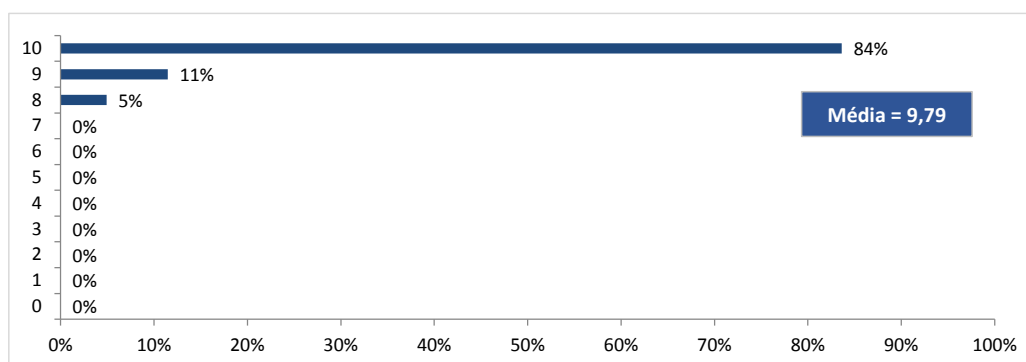
10	41	67%
9	7	11%
8	5	8%
7	3	5%
6	2	3%
5	2	3%
4	0	0%
3	0	0%
2	1	2%
1	0	0%
0	0	0%
Total	61	100%
Média	9,15	



3ª Parte: Infraestrutura geral e secretaria

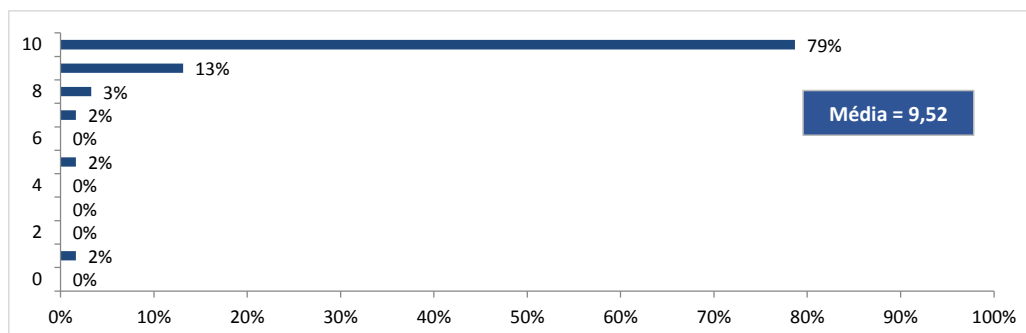
6.1. Ferramenta utilizada para apresentação do trabalho (Google Meet).

10	51	84%
9	7	11%
8	3	5%
7	0	0%
6	0	0%
5	0	0%
4	0	0%
3	0	0%
2	0	0%
1	0	0%
0	0	0%
Total	61	100%
Média	9,79	



6.2. Forma de apresentação dos trabalhos

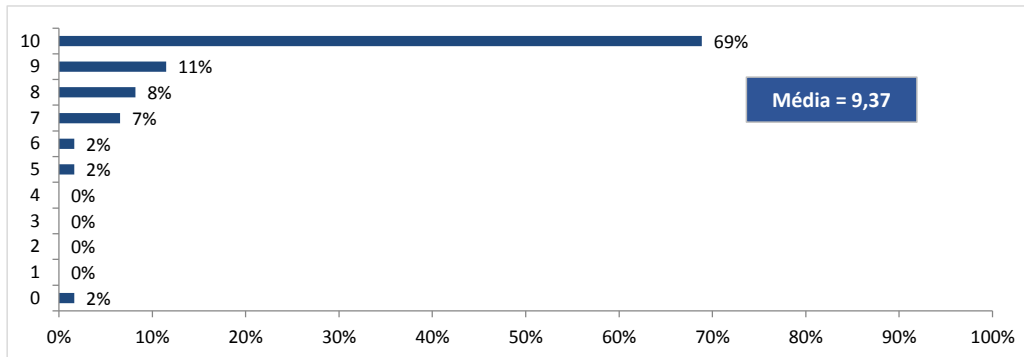
10	48	79%
9	8	13%
8	2	3%
7	1	2%
6	0	0%
5	1	2%
4	0	0%
3	0	0%
2	0	0%
1	1	2%
0	0	0%
Total	61	100%
Média	9,52	



4ª Parte: Avaliação geral do evento

7. Avaliação geral do Encontro

10	42	69%
9	7	11%
8	5	8%
7	4	7%
6	1	2%
5	1	2%
4	0	0%
3	0	0%
2	0	0%
1	0	0%
0	1	2%
Total	61	100%
Média	9,37	



Comentários e Sugestões

sempre manter o padrão

As informações sobre horários e sequências de apresentação poderiam ter sido melhor organizados

O período entre o aceite do artigo e a montagem da apresentação pode ser maior. Na escolha do moderador, devem

Divulgação ampla. Retorno na plataforma com o resultado dos trabalhos, antes da divulgação dos selecionados.

n/a

A realização do evento na modalidade presencial não prejudicou os objetivos do encontro e proporcionou debates cier

preparar para o momento presencial

Seria interessante, em futuros eventos, possibilitar a publicação dos trabalhos aprovados para apresentação em forma

Os professores das sessões individuais deveriam receber algum treinamento

Favor ter a ordem CORRETA de apresentação dos trabalhos com ANTECEDÊNCIA para evitar prováveis transtornos

Sugiro a Unifor adotar outro modelo de apresentação oral com mais interação entre os participantes, por exemplo, por

Poucos trabalhos escolhidos para apresentar e informações sobre o evento não foram claras.

continuar assim

Ao indeferir o trabalho, deveriam dar oportunidade de resubmissão.

Excelemtes palestras

ótima experiência como ouvinte

Maior divulgação além das fronteiras e mídias da Unifor, alcançando mais participantes e interação entre as instituições

Aumentar o tempo da apresentação! =)

Parabenizo aos envolvidos na organização desse momento.

Que 2022 seja de forma presencial.

Muito organizado