



**FUNDAÇÃO EDSON QUEIROZ**  
**UNIVERSIDADE DE FORTALEZA**  
Vice-Reitoria de Pesquisa e Pós Graduação – VRPPG  
Programa de Avaliação Institucional Interna – PROAVI

**AVALIAÇÃO DO XV ENCONTRO DE PESQUISA E PÓS-GRADUAÇÃO DA  
UNIVERSIDADE DE FORTALEZA  
MUNDO UNIFOR 2015**

**Dezembro/2015**



**FUNDAÇÃO EDSON QUEIROZ**  
**UNIVERSIDADE DE FORTALEZA**  
Vice-Reitoria de Pesquisa e Pós Graduação – VRPPG  
Programa de Avaliação Institucional Interna – PROAVI

## **AVALIAÇÃO DO XXI ENCONTRO DE PESQUISA E PÓS-GRADUAÇÃO - UNIFOR 2015**

### **INTRODUÇÃO:**

Com o propósito de potencializar o desenvolvimento da instituição mediante processo permanente de avaliação do seu desempenho acadêmico-administrativo, intentando aperfeiçoar a atuação qualificada na educação superior, a Universidade de Fortaleza põe em execução o processo avaliativo interno.

A Vice-Reitoria de Pesquisa e Pós Graduação – VRPPG e o Programa de Avaliação Institucional Interna - PROAVI apresentam, neste Relatório, o resultado da pesquisa realizada junto aos expositores do Mundo Unifor de 2015, cujo objetivo foi investigar alguns aspectos relativos ao evento em pauta.

No presente documento, os resultados da pesquisa de opinião, junto aos expositores de 2015, são apresentados por meio de tabelas e gráficos, assim como os procedimentos metodológicos utilizados para coletar os dados.

Espera-se que as informações aqui apresentadas constituam-se como referência para tomada de decisões que favoreçam o desempenho institucional, notadamente no que tange à qualidade dos Encontros Científicos da universidade.

### **I- ASPECTOS METODOLÓGICOS:**

A avaliação do XV Encontro de Pesquisa e Pós-Graduação foi censitária em sua concepção e realizou-se em outubro de 2015, durante as exposições dos painéis do referido evento. A totalidade dos componentes do respectivo grupo avaliador (Expositores do Encontro de Pesquisa e Pós-Graduação), mediante a adesão voluntária, poderia participar do processo avaliativo.

#### **I.1 População**

Expositores do XV Encontro de Pesquisa e Pós-Graduação (2015).

## **I.2 Grandeza da Amostra**

Para fixar a precisão do tamanho da amostra, admitiu-se uma margem de erro de no máximo 12,42%, para uma população constituída de 831 expositores do XV Encontro de Pesquisa e Pós-Graduação

Preferiu-se adotar o valor antecipado para  $p$  igual a 0,50 com o objetivo de maximizar a variância populacional, obtendo-se maior aproximação para o valor da característica na população. Em outras palavras, fixou-se um maior tamanho da amostra para a precisão fixada.

Assim, o número mínimo de candidatos a serem entrevistados foi estipulado em 53, ou seja, com uma amostra de no mínimo 53 expositores do XV Encontro de Pesquisa e Pós-Graduação.

## **I.4 Seleção das Unidades Amostrais**

Definido o tamanho mínimo da amostra em 53 expositores, foram selecionadas as unidades amostrais, ou seja, os expositores por meio de sorteio aleatório. Cabe registrar, nestes termos, que foram considerados válidos 58 instrumentos.

## **I.5 Instrumentos de Coleta e Pesquisa de Campo**

A coleta de dados foi realizada por meio da aplicação de um questionário impresso previamente elaborado e testado, por pesquisadores da Vice-Reitoria de Pesquisa e Pós Graduação – VRPPG e do Programa de Avaliação Institucional Interna da UNIFOR – PROAVI.

O instrumento foi estruturado com questões relativas a informações gerais sobre o avaliador; informações sobre o evento; infraestrutura geral e secretaria e avaliação geral. O questionário fechado, seguiu a escala numérica de de 1 (um) a 10 (dez). A nota 10 corresponde ao maior conceito e 1 ao menor, além da opção Sem Condições de Avaliar (SC), cujo valor numérico é zero (nulo). Cabe registrar que cada um dos instrumentos avaliativos possuía um espaço disponível para manifestação da opinião dos avaliadores acerca da dimensão avaliada.

## **II - GRÁFICOS E TABELAS**

## 1ª Parte: Informações gerais sobre o avaliador

### 1 - Evento avaliado:

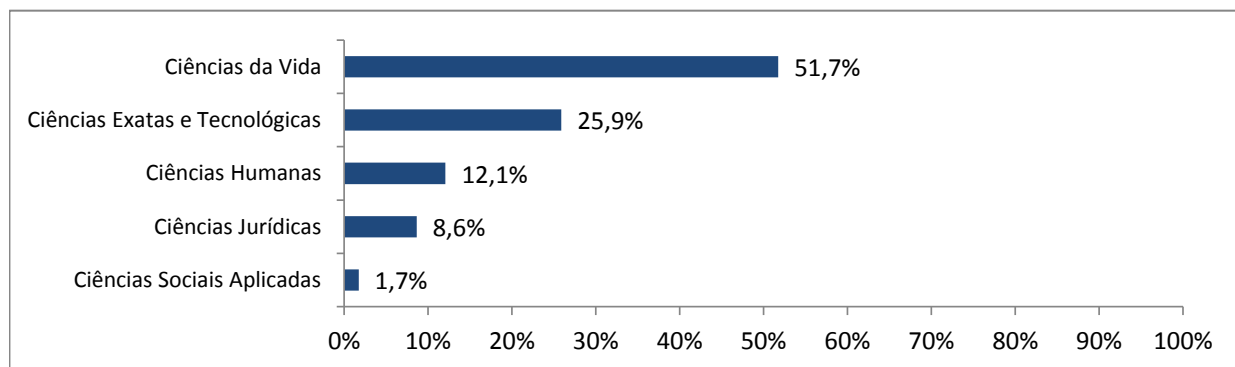
Encontro de Pós-Graduação e Pesquisa

### 2 - Participação

Apresentador de Trabalho

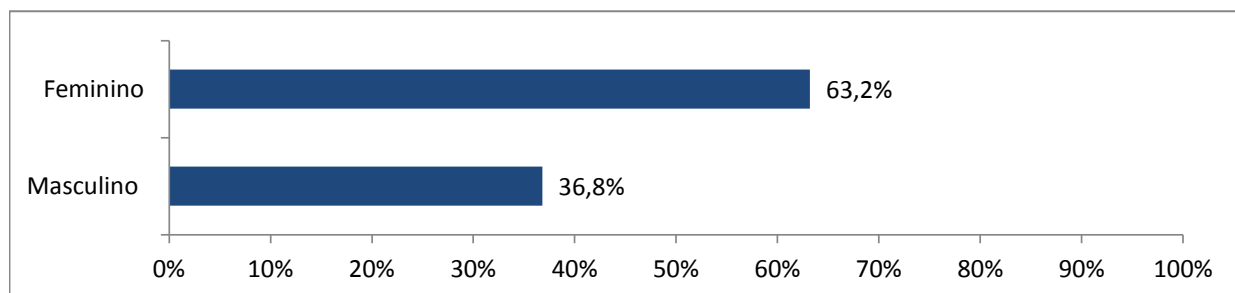
### 3 - Indique sua área de conhecimento:

Ciências Jurídicas	30	51,7%
Ciências da Vida	15	25,9%
Ciências Sociais Aplicadas	7	12,1%
Ciências Exatas e Tecnológicas	5	8,6%
Ciências Humanas	1	1,7%
<b>Total</b>	<b>58</b>	<b>100,0%</b>



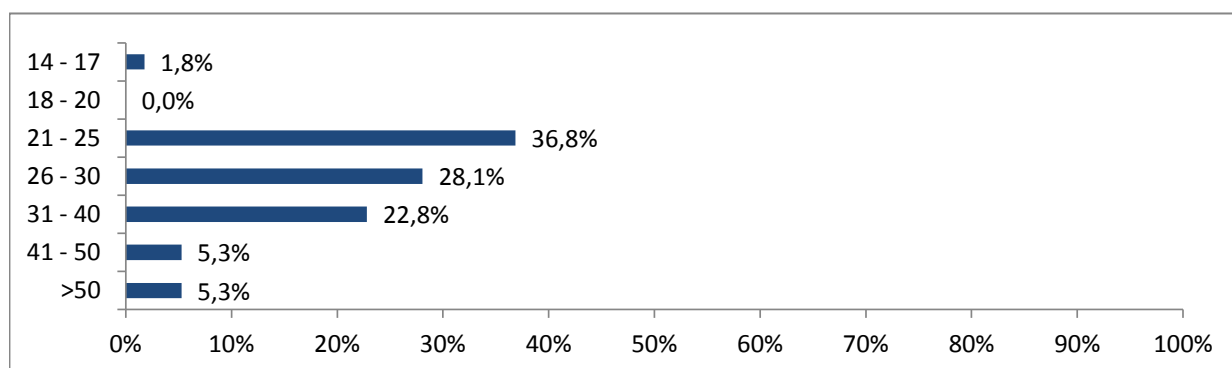
### 4 - Sexo

Feminino	38	69,1%
Masculino	17	30,9%
<b>Total</b>	<b>55</b>	<b>100,0%</b>



## 5 - Qual a sua idade (Faixa Etária)?

14 - 17 anos	1	1,8%
18 - 20 anos	0	0,0%
21 - 25 anos	21	36,8%
26 - 30 anos	16	28,1%
31 - 40 anos	13	22,8%
41 - 50 anos	3	5,3%
Mais de 50 anos	3	5,3%
<b>Total</b>	<b>57</b>	<b>100,0%</b>

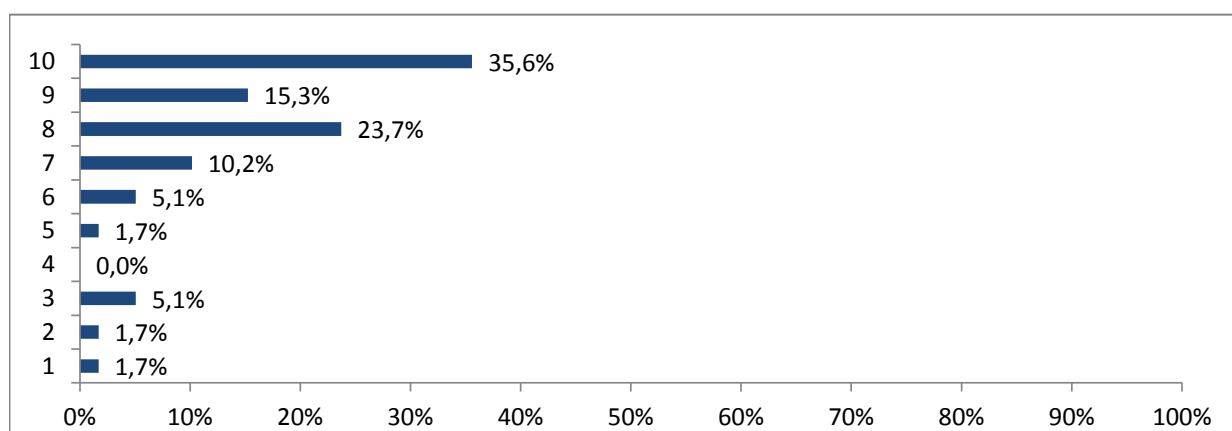


## 2ª Parte: Informações sobre o Evento

6ª – Indique o número que melhor traduz sua avaliação dos itens propostos:

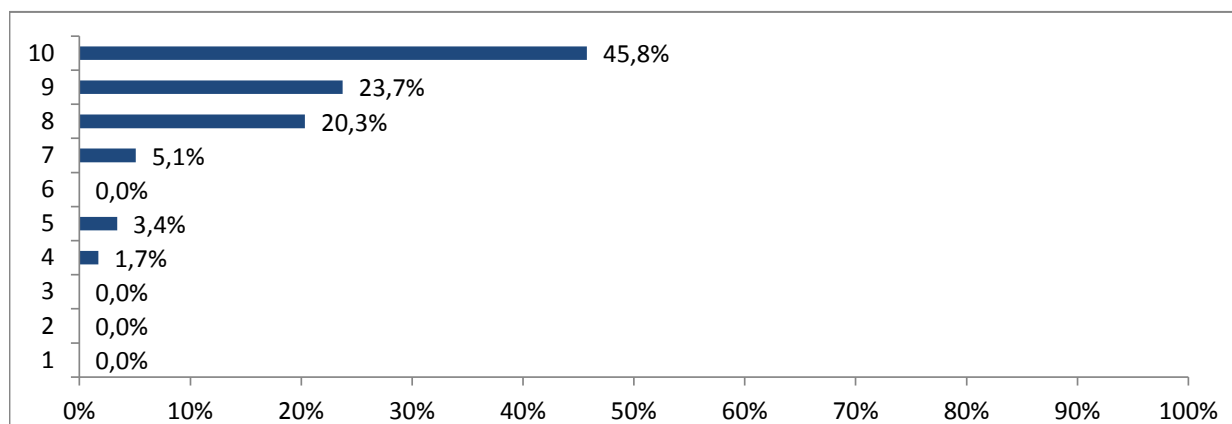
### 6.1. Divulgação preliminar do Evento

10	21	35,6%
9	9	15,3%
8	14	23,7%
7	6	10,2%
6	3	5,1%
5	1	1,7%
4	0	0,0%
3	3	5,1%
2	1	1,7%
1	1	1,7%
<b>Total</b>	<b>59</b>	<b>100,0%</b>



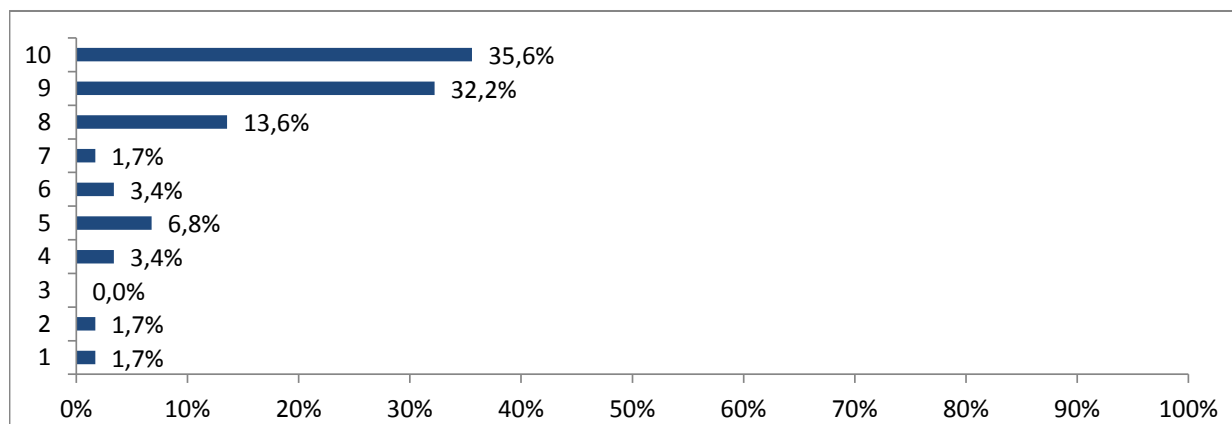
### 6.2 Processo de inscrição.

10	27	45,8%
9	14	23,7%
8	12	20,3%
7	3	5,1%
6	0	0,0%
5	2	3,4%
4	1	1,7%
3	0	0,0%
2	0	0,0%
1	0	0,0%
<b>Total</b>	<b>59</b>	<b>100,0%</b>



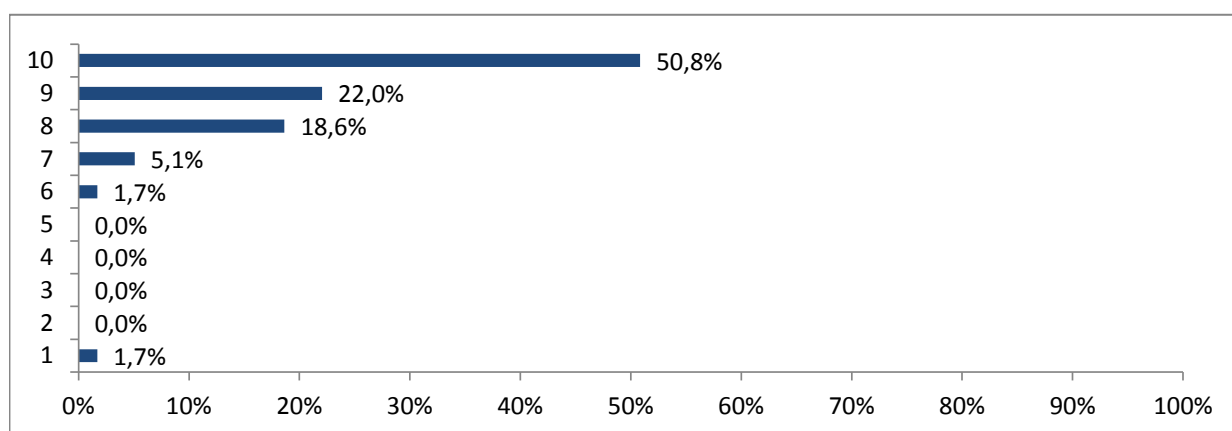
### 6.3 Clareza nas informações para o participante.

10	21	35,6%
9	19	32,2%
8	8	13,6%
7	1	1,7%
6	2	3,4%
5	4	6,8%
4	2	3,4%
3	0	0,0%
2	1	1,7%
1	1	1,7%
<b>Total</b>	<b>59</b>	<b>100,0%</b>



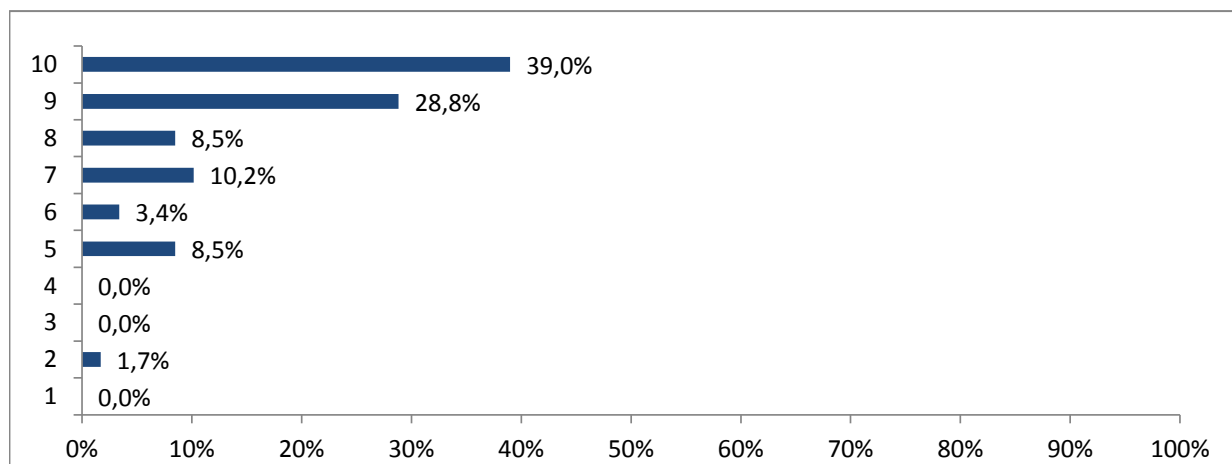
#### 6.4 Processo de submissão do trabalho para exposição on-line.

10	30	50,8%
9	13	22,0%
8	11	18,6%
7	3	5,1%
6	1	1,7%
5	0	0,0%
4	0	0,0%
3	0	0,0%
2	0	0,0%
1	1	1,7%
<b>Total</b>	<b>59</b>	<b>100,0%</b>



#### 6.5 Tempo disponível para exposição do trabalho.

10	23	39,0%
9	17	28,8%
8	5	8,5%
7	6	10,2%
6	2	3,4%
5	5	8,5%
4	0	0,0%
3	0	0,0%
2	1	1,7%
1	0	0,0%
<b>Total</b>	<b>59</b>	<b>100,0%</b>



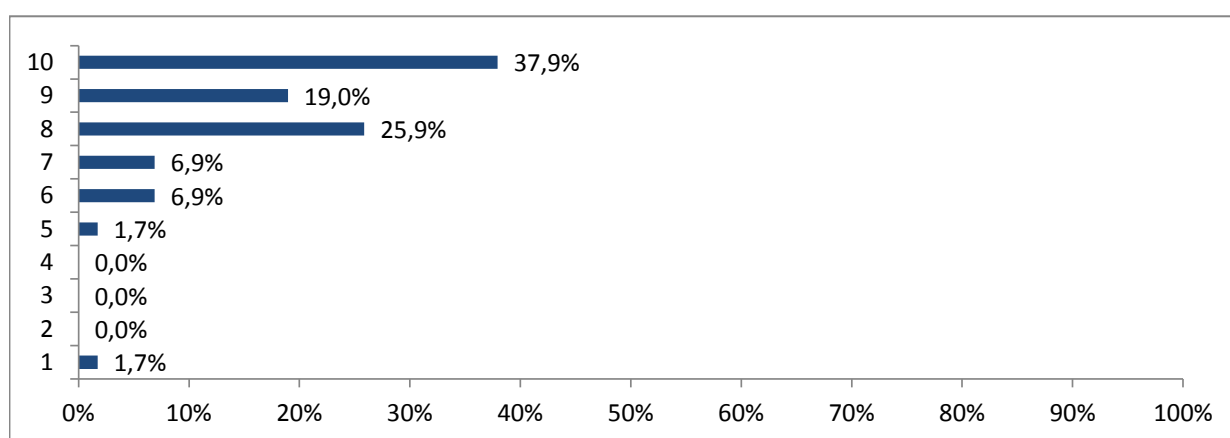


### 3ª Parte: Infraestrutura geral e secretaria

7ª – Indique o número que melhor traduz sua avaliação dos itens propostos:

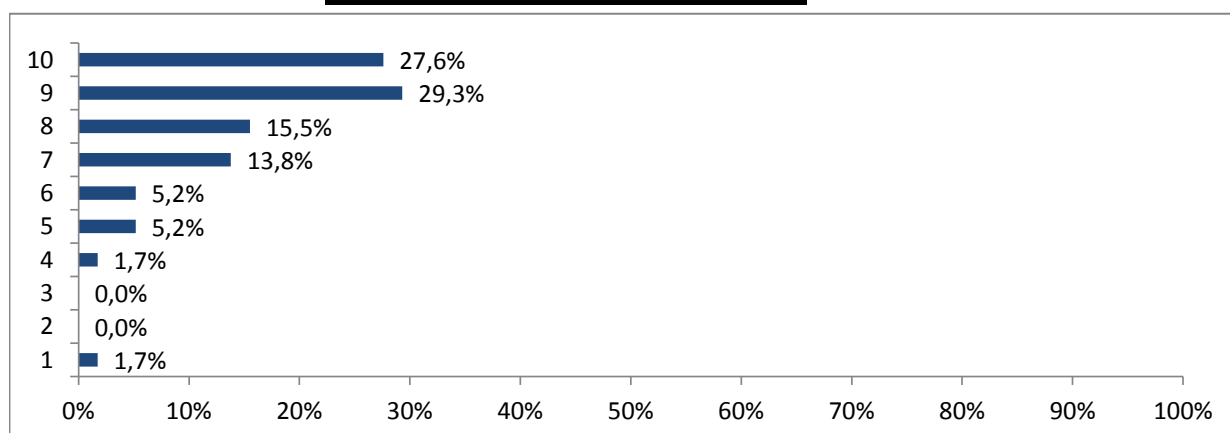
#### 7.1 Organização.

10	22	37,9%
9	11	19,0%
8	15	25,9%
7	4	6,9%
6	4	6,9%
5	1	1,7%
4	0	0,0%
3	0	0,0%
2	0	0,0%
1	1	1,7%
<b>Total</b>	<b>58</b>	<b>100,0%</b>



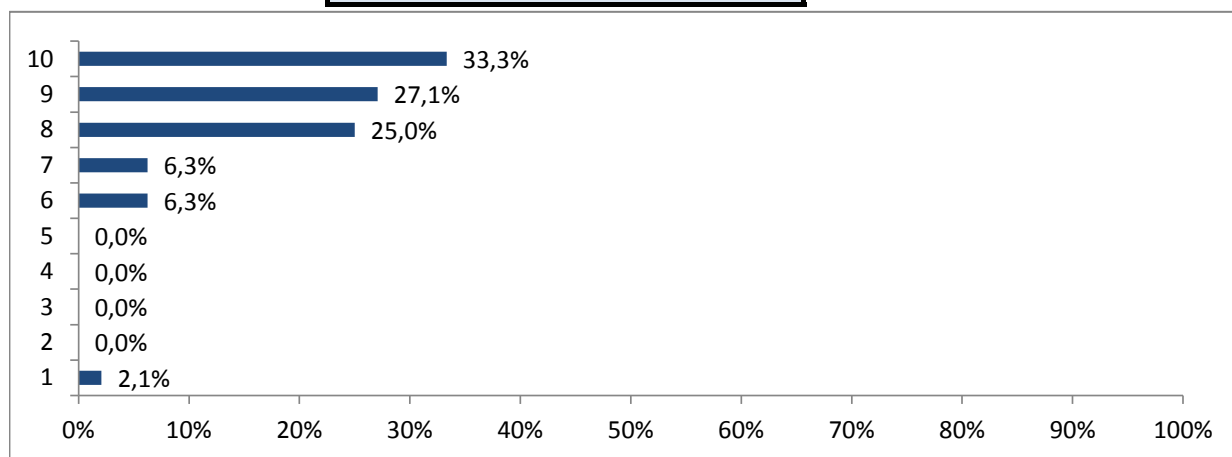
#### 7.2 Local (espaço físico para apresentação).

10	16	27,6%
9	17	29,3%
8	9	15,5%
7	8	13,8%
6	3	5,2%
5	3	5,2%
4	1	1,7%
3	0	0,0%
2	0	0,0%
1	1	1,7%
<b>Total</b>	<b>58</b>	<b>100,0%</b>



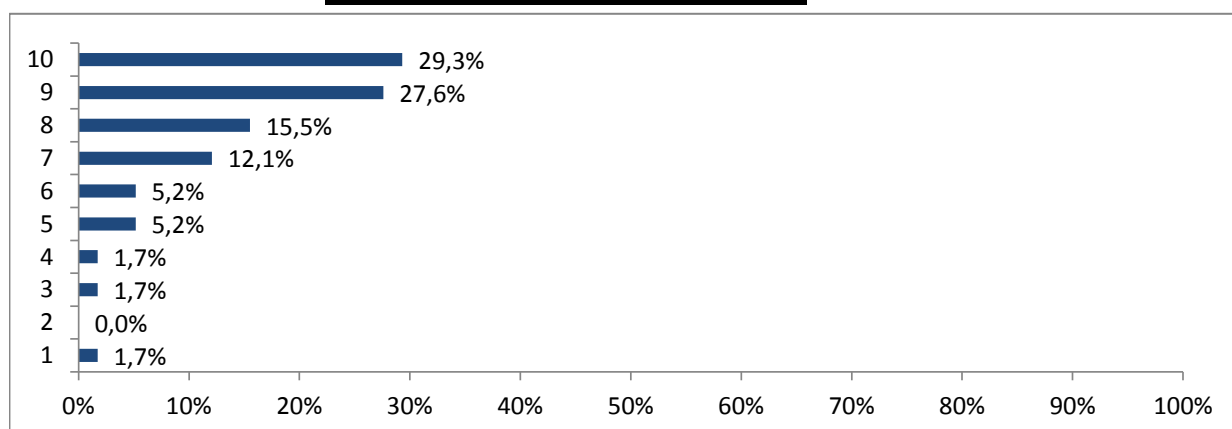
### 7.3 Atendimento de secretaria.

10	16	33,3%
9	13	27,1%
8	12	25,0%
7	3	6,3%
6	3	6,3%
5	0	0,0%
4	0	0,0%
3	0	0,0%
2	0	0,0%
1	1	2,1%
<b>Total</b>	<b>48</b>	<b>100,0%</b>



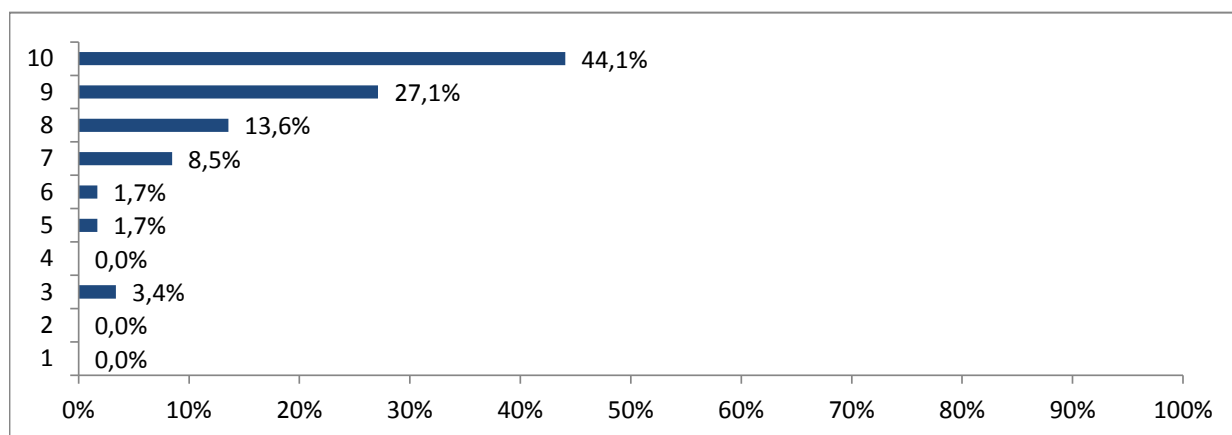
### 7.4 Sinalização dos locais de atividades.

10	17	29,3%
9	16	27,6%
8	9	15,5%
7	7	12,1%
6	3	5,2%
5	3	5,2%
4	1	1,7%
3	1	1,7%
2	0	0,0%
1	1	1,7%
<b>Total</b>	<b>58</b>	<b>100,0%</b>



### 7.5 Condições de apresentação dos trabalhos (suporte técnico).

10	26	44,1%
9	16	27,1%
8	8	13,6%
7	5	8,5%
6	1	1,7%
5	1	1,7%
4	0	0,0%
3	2	3,4%
2	0	0,0%
1	0	0,0%
<b>Total</b>	<b>59</b>	<b>100,0%</b>

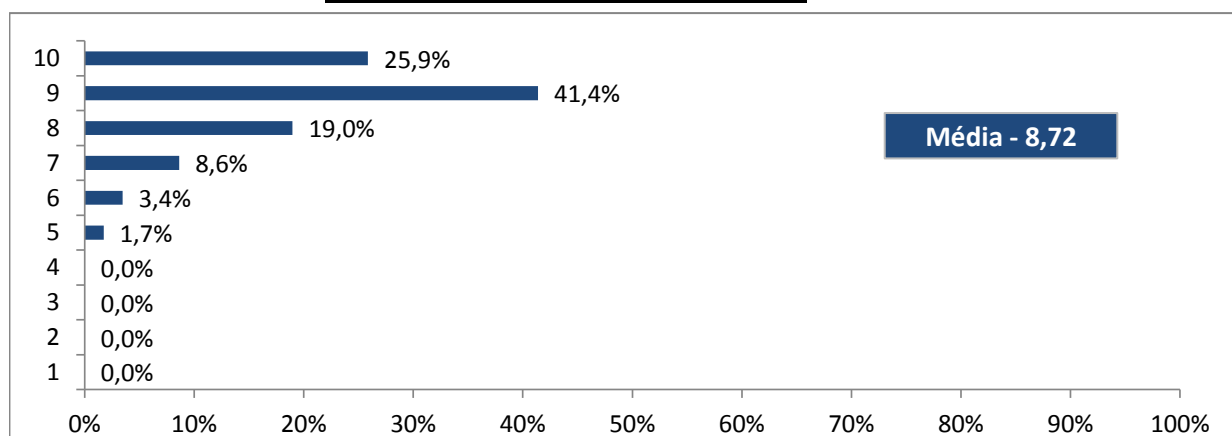


### 4ª Parte: Avaliação Geral

8ª – Indique o número que melhor traduz sua avaliação dos itens propostos:

8 - Avaliação Geral do Encontro

10	15	25,9%
9	24	41,4%
8	11	19,0%
7	5	8,6%
6	2	3,4%
5	1	1,7%
4	0	0,0%
3	0	0,0%
2	0	0,0%
1	0	0,0%
<b>Total</b>	<b>58</b>	<b>100,0%</b>
<b>Média</b>	<b>8,72</b>	



## Comentários e Sugestões.

As apresentações por sala poderiam ser separadas por área, o que despertaria curiosidade na diversidade das áreas (Nutrição/ Alimentos; por exemplo) ou voltar a ser feita como antes, o que aumentaria a dinâmica, proporcionando interação entre os estudantes.

Aumentar o tempo das apresentações e acho que teria uma melhor divulgação dos trabalhos e troca de conhecimento se fosse em posters, como se fosse uma férias científica, separada por áreas específicas.

O período para apresentação poderia ser flexibilizado pelo avaliador, a depender das circunstâncias.

Ampliar o tempo de exposição do trabalho

Um caminhão que ligado atrapalhando as apresentações.

Colocar a apresentações em sala sem barulhos, sem construção ao lado.

A sala T-48 encontra-se ao lado de uma obra com máquinas operando em que com muita dificuldade se pode ouvir o palestreante e com mais dificuldade ainda se consegue pensar para realizar a apresentação. O sol bate forte no interior da sala que não tem ar condicionado.

O processo de inscrição está muito confuso quanto a formatação dos artigos.

Evento bem organizado, mas as salas do bloco D são muito quentes

O coordenador das apresentações deveria ser específico da área abordada.

Que a parte técnica já se encontre em sala no horário estipulado para início.

Faltou melhor sinalização do local dos eventos e os ventiladores da sala impedem a boa audição do palestrante.

Divulgar melhor o evento, inclusive a palestra disponível.

Fornecer água para os alunos que estão apresentando

Melhorar o suporte técnico

Aluno deveria receber email se artigo foi aprovado, o equipamento de data show chegou atrasado, pouca divulgação, deve existir um maior estímulo dos coordenadores.