

PROCESSO SELETIVO 2017.2

MEDICINA



FUNDAÇÃO EDSON QUEIROZ
UNIVERSIDADE DE FORTALEZA
ENSINANDO E APRENDENDO

NÚMERO DE INSCRIÇÃO

--	--	--	--	--

NOME:

INSTRUÇÕES

1. Verifique se este caderno de prova contém um total de 60 questões e uma proposta de Redação. Caso contrário, solicite ao fiscal de sala um outro caderno completo. Não serão aceitas reclamações posteriores.
2. Você dispõe de quatro horas e trinta minutos para responder a todas as questões, preencher a folha de respostas e desenvolver a Redação, transcrevendo-a para a folha de redação. Controle o seu tempo.
3. Leia cada questão da prova e marque, inicialmente, a alternativa correta no próprio caderno de questões. Para cada questão, existe apenas uma resposta certa.
4. Antes de transcrever suas alternativas para a folha de respostas ou preencher a folha de redação, confira se o nome e o número impressos na parte superior delas coincidem com seu nome e o seu número de inscrição e assine-as conforme a sua carteira de identidade.
5. Caso o nome e o número impressos na folha de respostas ou na folha de redação que lhe foram entregues não estejam corretos, informe, imediatamente, ao fiscal. A utilização de uma folha de respostas ou de uma folha de redação cujo nome e número não coincidam com os de sua inscrição invalidará a sua prova, à qual será atribuída nota zero.
6. Para marcar a sua alternativa na folha de respostas, utilize caneta esferográfica preta, de acordo com a orientação a seguir:
 - a) preencha completamente a bolha correspondente à sua opção e assinale somente uma alternativa para cada questão;
 - b) nenhuma resposta poderá ser feita nem alterada depois de recolhida pelo fiscal;
 - c) não dobre, não amasse, nem faça qualquer marca na folha de respostas.
7. Ao terminar, entregue este caderno, a folha de redação e a folha de respostas, devidamente assinadas, ao fiscal da sala.
8. Atenção: após o encerramento da prova, este caderno será destruído por tritramento, e não será considerada qualquer resposta feita nele quando não transcrita para a folha de respostas.

TABELA PERIÓDICA DOS ELEMENTOS

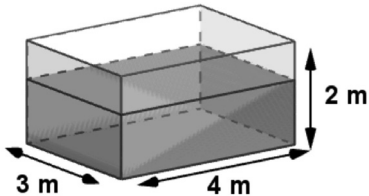
	1 (IA)		Número atômico										18 (0)							
	1	2	3	4	5	6	7	8	9	10	11	12	13	14	15	16	17	18		
	H	He	(III B)	(IV B)	(V B)	(VI B)	(VII B)	(VIII B)	(IX B)	(X B)	(IB)	(IIB)	(III A)	(IV A)	(V A)	(VI A)	(VII A)	(0)		
1°	1 H 1,0	2 He 4,0											5 B 10,8	6 C 12,0	7 N 14,0	8 O 16,0	9 F 19,0	10 Ne 20,2		
2°	3 Li 6,9	4 Be 9,0											13 Al 27,0	14 Si 28,1	15 P 31,0	16 S 32,1	17 Cl 35,5	18 Ar 39,9		
3°	11 Na 23,0	12 Mg 24,3	3 Li 6,9	4 Be 9,0	5 B 10,8	6 C 12,0	7 N 14,0	8 O 16,0	9 F 19,0	10 Ne 20,2	11 Na 23,0	12 Mg 24,3	13 Al 27,0	14 Si 28,1	15 P 31,0	16 S 32,1	17 Cl 35,5	18 Ar 39,9		
4°	19 K 39,1	20 Ca 40,1	21 Sc 45,0	22 Ti 47,9	23 V 50,9	24 Cr 52,0	25 Mn 54,9	26 Fe 55,8	27 Co 58,9	28 Ni 58,7	29 Cu 63,5	30 Zn 65,4	31 Ga 69,7	32 Ge 72,6	33 As 74,9	34 Se 79,0	35 Br 79,9	36 Kr 83,8		
5°	37 Rb 85,5	38 Sr 87,6	39 Y 88,9	40 Zr 91,2	41 Nb 92,9	42 Mo 95,9	43 Tc (97,9)	44 Ru 101,1	45 Rh 102,9	46 Pd 106,4	47 Ag 107,9	48 Cd 112,4	49 In 114,8	50 Sn 118,7	51 Sb 121,8	52 Te 127,6	53 I 126,9	54 Xe 131,3		
6°	55 Cs 132,9	56 Ba 137,3	57* La 138,9	72 Hf 178,5	73 Ta 180,9	74 W 183,8	75 Re 186,2	76 Os 190,2	77 Ir 192,2	78 Pt 195,1	79 Au 197,0	80 Hg 200,6	81 Tl 204,4	82 Pb 207,2	83 Bi 209,0	84 Po (209,0)	85 At (210,0)	86 Rn (222,0)		
7°	87 Fr (223)	88 Ra (226)	89** Ac (227)	104 Rf (261)	105 Db (262)	106 Sg (266)	107 Bh (264)	108 Hs (277)	109 Mt (268)	110 Ds (271)	111 Rg (272)									
			58 Ce 140,1	59 Pr 140,9	60 Nd 144,2	61 Pm (145)	62 Sm 150,4	63 Eu 152,0	64 Gd 157,3	65 Tb 158,9	66 Dy 162,5	67 Ho 164,9	68 Er 167,3	69 Tm 168,9	70 Yb 173,0	71 Lu 175,0				
			90 Th 232,0	91 Pa (231,0)	92 U 238,0	93 Np (237)	94 Pu (244)	95 Am (243)	96 Cm (247)	97 Bk (247)	98 Cf (251)	99 Es (252)	100 Fm (257)	101 Md (258)	102 No (259)	103 Lr (262)				

*

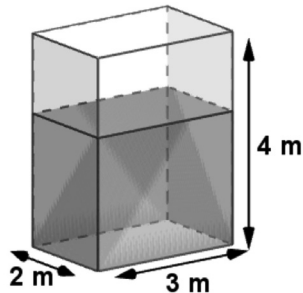
**

**Questão 1**

Um hotel em Dubai possui um aquário no formato de um tanque retangular, cujas dimensões internas são mostradas na figura abaixo.



O volume de água contido no aquário é de 15m^3 . O aquário será reposicionado de modo que a base será uma das faces com 3m de largura e 2m de comprimento, como mostrado abaixo.

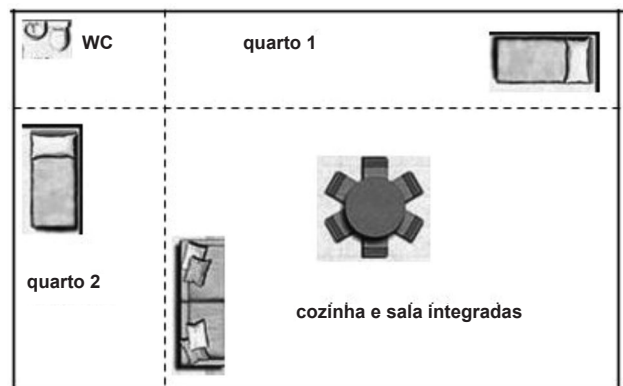


A altura da coluna de água no tanque após ele ser reposicionado será

- (A) 1,5 m
- (B) 2,0 m
- (C) 2,5 m
- (D) 3,0 m
- (E) 3,5 m

Questão 2

Há poucos meses foi lançado um novo empreendimento do programa “Minha casa, minha vida” na zona metropolitana de Fortaleza pelo governo federal. O empreendimento é composto de dois tipos de casas. Um dos projetos de casa é apresentado em forma retangular e dividido em quatro cômodos, também retangulares como apresentado abaixo.



Adaptado

Sabendo que a área do banheiro (wc) é igual a 4m^2 e que as áreas dos quartos 1 e 2 são, respectivamente, 12m^2 e 10m^2 , então a área total do projeto desta casa, em metros quadrados, é igual a

- (A) 56.
- (B) 58.
- (C) 60.
- (D) 64.
- (E) 68.

Questão 3

Na tabela abaixo, temos a comparação entre os pacotes de canais básicos de uma determinada operadora de TV paga, em junho de 2015 e em junho de 2016.

Pacotes	Quantidade de canais			Preço	
	2015	2016	Varição	2015	2016
Essencial	19	20	1	86,9	69,9
Na medida	60	58	-2	99,9	104,9
Na medida HD	84	86	2	126,9	119,9
Completo	73	65	-8	129,9	129,9
Completo HD	106	103	-3	151,9	144,9

Levando-se em consideração o preço por canal, é correto afirmar que os pacotes mais vantajosos com relação ao preço por canal em junho de 2016 eram

- (A) o Essencial e o Na medida HD.
- (B) o Na medida HD e o Completo HD.
- (C) o Na medida e o Na medida HD.
- (D) o Na medida HD e o Completo.
- (E) o Essencial e o Completo.

Questão 4

O Centro de Ciências Tecnológicas da Universidade de Fortaleza promoveu, no dia 6 de maio de 2017, a 1ª Maratona de Cálculo do CCT / Unifor que teve como objetivo fomentar o interesse pelas disciplinas de Cálculo, tendo em vista que elas são pré-requisitos para várias outras. Além disso, o projeto visou aprimorar os conhecimentos que serão aplicados em diversas áreas e fortaleceu a importância do Cálculo para a vida profissional do engenheiro. Este evento foi planejado pelos professores da disciplina, com apoio da Assessoria Pedagógica e contou com a participação de 17 equipes de três alunos.

Suponha que oito alunos desejam formar uma equipe para concorrer na Maratona de Cálculo. De quantos modos distintos essa equipe pode ser formada?



- (A) 286.
- (B) 296.
- (C) 316.
- (D) 326.
- (E) 336.



Questão 5

No feriado de semana santa, Paulo viajou com seus amigos para uma casa alugada numa região serrana e levou consigo uma garrafa de vinho que havia ganhado num sorteio. Como o vinho era caro, ele guardou a garrafa trancada à chave, num armário da casa, para beber com seus amigos no último dia. Um de seus amigos conseguiu uma cópia da chave, abriu o armário, bebeu metade do conteúdo da garrafa, completou a garrafa com água e recolocou-a no lugar. Logo depois, deu a chave para um outro amigo que fez a mesma coisa. Quando Paulo percebeu, já havia menos de 1% de vinho na garrafa.



Assim, o número mínimo de vezes em que os amigos de Paulo beberam da garrafa é de

- (A) 4
- (B) 5
- (C) 7
- (D) 9
- (E) 11

Questão 6

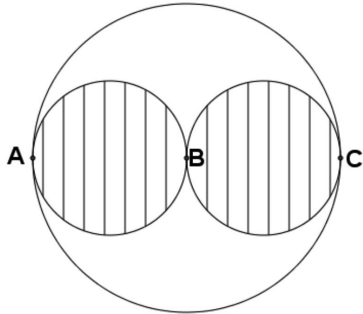
Um clube de colecionadores de cartas de um determinado jogo possui dez membros. Um dos integrantes do clube resolveu fazer a conta da quantidade média de cartas (média aritmética) que cada membro do clube possuía. Ele encontrou que cada um tinha em média 92 cartas. Um outro membro revisou a conta e descobriu que havia um erro, pois o número 73 foi contabilizado como 83, o número 62 como 82 e o número 55 como 35. Assim a quantidade média correta de cartas que cada integrante do clube possui é

- (A) 83
- (B) 85
- (C) 87
- (D) 89
- (E) 91



Questão 7

De um disco de papelão pretende-se remover dois discos menores, como mostrado na figura abaixo, sendo que cada um dos discos menores tem raio 3. Eles são tangentes ao círculo maior nos pontos A e C e tangenciam um ao outro no ponto B, que é o centro do disco maior.

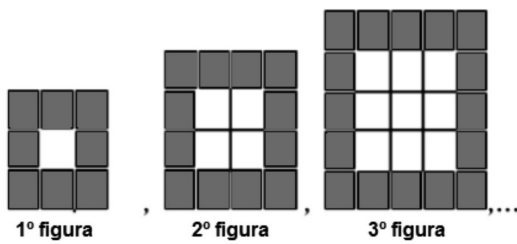


A área da região que sobrar depois da remoção dos discos menores será de

- (A) 14π
- (B) 15π
- (C) 16π
- (D) 17π
- (E) 18π

Questão 8

Observe bem as três figuras que são mostradas abaixo. Todas elas são formadas por quadrinhos de mesmo tamanho.

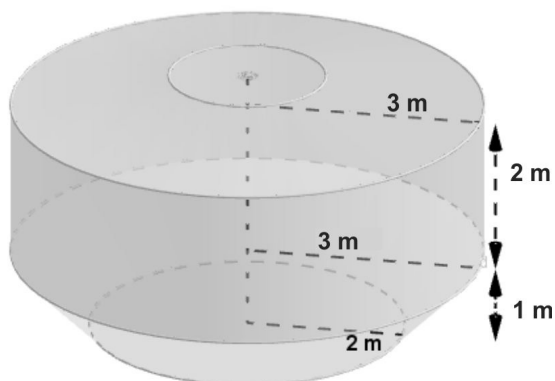


Então, podemos afirmar que, nessa ordem, o número de quadrinhos escuros da 11ª figura será de

- (A) 42.
- (B) 44.
- (C) 46.
- (D) 48.
- (E) 50.

Questão 9

Em uma comunidade no interior do estado do Ceará a prefeitura mandou construir uma caixa d'água para atender a demanda da comunidade local. A caixa d'água construída tem na sua parte inferior um tronco de cone reto cuja altura mede 1m, o raio da base menor mede 2 m e o raio da base maior mede 3 m. Na parte intermediária tem um cilindro circular reto com altura medindo 2 m e raio da base medindo 3 m, conforme ilustrado na figura abaixo.



Quando o reservatório está cheio, a água ocupa todo o cone inferior e o cilindro da parte intermediária. Para abastecer a comunidade é suficiente encher o reservatório uma vez por dia. Considerando $\pi=3,14$, podemos afirmar que o consumo diário da população é de aproximadamente

- (A) 70 m³ de água
- (B) 72 m³ de água
- (C) 74 m³ de água
- (D) 76 m³ de água
- (E) 78 m³ de água

Questão 10

Uma loja resolveu fazer uma promoção de ovos de chocolates na Páscoa. A promoção era a seguinte: "Compre x ovos de chocolates e ganhe x% de desconto". A promoção é válida para compras até 60 ovos de chocolates, caso em que é concedido o desconto máximo 60%. Ricardo, Francisco, Erivando, Edno e Paulo compraram 10, 15, 20, 30 e 45 ovos de chocolates, respectivamente.

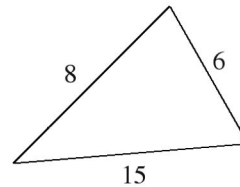
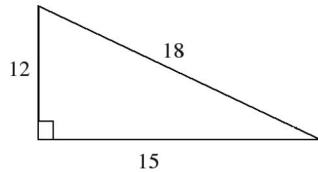
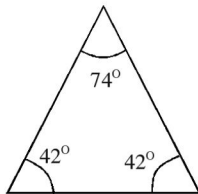
Qual deles poderia ter comprado mais ovos de chocolates e gasto a mesma quantia, se empregasse melhor seus conhecimentos de Matemática?



- (A) Ricardo
- (B) Paulo
- (C) Erivando
- (D) Edno
- (E) Francisco

**Questão 11**

Observando bem as figuras abaixo compostas por três triângulos, qual ou quais delas está (estão) com medidas erradas?



- (A) Somente a figura 1.
- (B) Somente a figura 2.
- (C) Somente a figura 3.
- (D) Todas as figuras.
- (E) Nenhuma das figuras contém medidas erradas.

Questão 12

Uma cultura de bactérias, cuja família inicial era de 900 elementos, foi testada num laboratório da Universidade de Fortaleza sob a ação de uma certa droga. Verificou-se que a lei de sobrevivência desta família obedecia à relação $f(t) = at^2 + b$, onde $f(t)$ é igual ao número de elementos vivos no tempo t (dados em dias) e a e b são constantes que dependem da droga aplicada. Verificou-se também que a família morreu quando $t = 10$ dias, isto após o início da experiência.

Portanto, no oitavo dia do início da experiência, o número de elementos dessa família era

- (A) 308.
- (B) 318.
- (C) 320.
- (D) 322.
- (E) 324.

**Questão 13****BIENAL INTERNACIONAL
DO LIVRO DO CEARÁ**

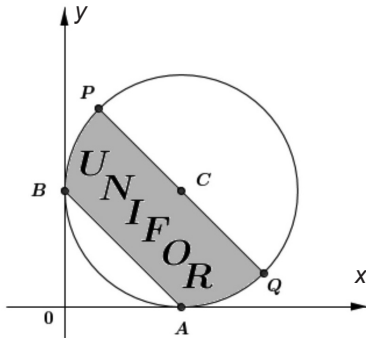
A XII Bienal Internacional do Livro do Ceará teve início no dia 14/04/2017 e se encerrou no dia 23/04/2017, movimentando a programação cultural de Fortaleza durante dez dias. O evento aconteceu no Centro de Eventos do Ceará e recebeu 450 mil pessoas, gerando 3.100 empregos diretos e indiretos e fazendo R\$ 5 milhões circularem pelo Centro de Eventos do Ceará. Com o tema “Cada pessoa, um livro; o mundo, a biblioteca”, a feira promoveu 125 horas de atividades, entre debates, lançamentos de livros, contações de história, conversas com autores, apresentações teatrais, circenses e musicais, oficinas, jogos, declamações, cantorias, cortejos e muitas outras manifestações. Tudo isso distribuído por mais de 20 salas, em três andares.

Suponha que numa das atividades da Bienal estavam presentes 45 alunos; 20 alunos de escolas públicas dos quais apenas 10 usavam o uniforme da escola e 25 alunos de escolas privadas dos quais apenas 15 usavam o uniforme da escola. Um dos alunos presentes nessa atividade é escolhido ao acaso. Qual a probabilidade de que o aluno escolhido seja da escola privada ou use uniforme?

- (A) $1/9$.
- (B) $2/9$.
- (C) $1/2$.
- (D) $3/5$.
- (E) $7/9$.

**Questão 14**

Um grupo de alunos da Universidade de Fortaleza num trabalho em equipe de uma disciplina criaram um logotipo com o nome da Universidade como na figura abaixo



A circunferência é dada pela equação

$$x^2 + y^2 - 4x - 4y + 4 = 0$$

e é tangente aos eixos coordenados x e y nos pontos A e B , respectivamente. O segmento \overline{QP} é paralelo ao segmento \overline{AB} e contém o centro C da circunferência.

O valor da área da região hachurada que contém o nome UNIFOR é (use $\pi=3,14$)

- (A) 5,14.
- (B) 7,14.
- (C) 9,14.
- (D) 11,14.
- (E) 13,14.

Questão 15

Uma pesquisa feita com 50.000 habitantes de Fortaleza, com objetivo de identificar o acesso da população a três jornais de grande circulação na cidade, teve o seguinte resultado:

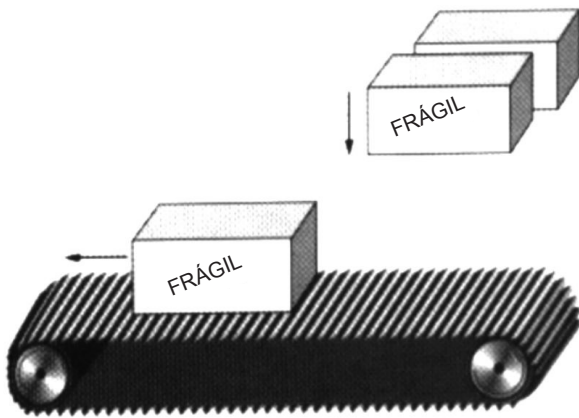
1. 40% lê o jornal A;
2. 28% lê o jornal B;
3. 58% lê o jornal C;
4. 20% lê somente o jornal A;
5. 12% lê somente o jornal B;
6. 35% lê somente o jornal C;
7. 11% lê somente os jornais A e C.

Considerando que A, B e C possuem leitores em comum, e que sempre existem leitores em comum a dois jornais, o número de habitantes que leem mais de um jornal é

- (A) 11.600.
- (B) 12.300.
- (C) 13.500.
- (D) 14.200.
- (E) 15.700.

**Questão 16**

As esteiras transportadoras são muito utilizadas na indústria e exercem a função de transportar materiais a longas distâncias. Numa fábrica, a máquina de empacotamento deixa cair verticalmente uma caixa de 100 kg sobre uma esteira que se move com uma velocidade constante de 2,0 m/s, no qual é mantida por um motor. O coeficiente de atrito cinético é 0,4. Depois de um pequeno intervalo de tempo, a caixa deixa de escorregar e passa a se mover com a mesma velocidade da esteira.



Para o intervalo de tempo durante o qual a caixa está se movendo em relação a esteira, calcule a energia dissipada pelo atrito cinético.

- (A) 50 J
- (B) 100 J
- (C) 150 J
- (D) 200 J
- (E) 250 J

Questão 17

O chuveiro elétrico funciona devido à transformação de energia elétrica dissipada em energia térmica. Um líquido, cuja massa é de 1.000 g, é aquecido por um resistor de potência de 8.100 watts. O calor específico do líquido é de 2,7 J/g °C.

Qual é a variação da temperatura do líquido por unidade de tempo em °C/s? (Considere o sistema líquido mais resistor um sistema isolado).

- (A) 0,33
- (B) 2,7
- (C) 3,0
- (D) 8,0
- (E) 300

**Questão 18**

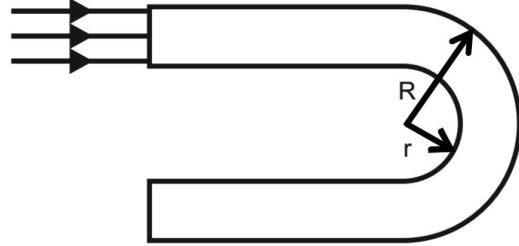
Durante uma viagem, um carro faz uma curva seguindo a trajetória da estrada construída. Durante a curva, o condutor observa no painel que o carro mantém uma velocidade de 80 km/h.

Portanto, pode-se afirmar que

- (A) a velocidade do carro é constante, pois o painel indica que a velocidade se mantém constante.
- (B) a velocidade é variável, pois velocidade é um vetor, e a mesma muda de direção na curva.
- (C) a aceleração do carro é zero, pois não há mudança de velocidade como indicado no painel.
- (D) a aceleração é variável, pois em uma curva o vetor aceleração varia em módulo.
- (E) a aceleração é constante, pois o trecho da estrada pode possuir uma curvatura irregular.

Questão 19

Uma barra curvada de material desconhecido tem índice de refração n como mostra a figura abaixo.



Se raios de luz incidem perpendicularmente na face superior, para que valores do índice de refração do material toda luz incidente sai pela face inferior? Considere $2R = 3r$.

- (A) $n \geq 1,1$
- (B) $n \geq 1,2$
- (C) $n \geq 1,3$
- (D) $n \geq 1,4$
- (E) $n \geq 1,5$

Questão 20

A figura mostra o momento exato em que um raio cai sobre um monólito, em Quixadá, a 158 Km de Fortaleza. Isso foi registrado em um vídeo na quinta-feira, 23 de março, e tem repercutido em grupos de WhatsApp. A descarga elétrica atingiu a estrutura geológica, que fica localizada ao lado da Galinha Choca, um dos principais pontos turísticos de Quixadá.



“Raio em Quixadá impressiona população” Disponível em: <http://www.opovo.com.br/noticias/ceara/quixada/2017/03/raio-em-quixada-impressiona-populacao-veja-video.html>. Acesso em 10 de abril de 2017.

Este fenômeno ocorre devido

- (A) à diminuição de cargas elétricas na nuvem, diminuindo a diferença de potencial entre a nuvem e o monólito, superando a rigidez dielétrica do ar e criando a enorme descarga elétrica.
- (B) à igualdade dos sinais algébricos das cargas elétricas na nuvem e no monólito, mantendo constante a diferença de potencial elétrico entre a nuvem e o monólito, superando a rigidez dielétrica do ar e criando a enorme descarga elétrica.
- (C) à diminuição de cargas elétricas na nuvem, que anula a diferença de potencial entre a nuvem e o monólito, superando a rigidez dielétrica do ar e criando a enorme descarga elétrica.
- (D) ao acúmulo de cargas elétricas na nuvem, aumentando o potencial elétrico da nuvem e o potencial elétrico do monólito, não superando a rigidez dielétrica do ar e criando a enorme descarga elétrica.
- (E) ao acúmulo de cargas elétricas na nuvem, aumentando a diferença de potencial elétrico entre a nuvem e o monólito, superando a rigidez dielétrica do ar e criando a enorme descarga elétrica.

**Questão 21**

Reações de neutralização são caracterizadas pela reação química entre um ácido, capaz de ionizar-se produzindo um ou mais cátions hidrônios H_3O^+ , e uma base, capaz de dissociar-se liberando um ou mais ânions hidroxila OH^- , resultando como produtos um sal e água. Uma amostra contendo 0,422g de um ácido carboxílico, suposto completamente dissociado, é neutralizada com 35,2mL de uma solução aquosa de NaOH, com concentração de 0,2 mol/L.

Com base nas informações, a provável fórmula molecular do ácido carboxílico é

- (A) CH_2O_2 .
- (B) $C_2H_4O_2$.
- (C) $C_2H_2O_4$.
- (D) $C_3H_6O_2$.
- (E) $C_3H_4O_4$.

Questão 22

Células fotovoltaicas são dispositivos capazes de transformar a energia luminosa, proveniente do Sol ou de outra fonte de luz, em energia elétrica. São geralmente constituídas por finas camadas de silício. O silício, porém, não é um metal e, portanto, não apresenta condutividade elevada. No entanto, pode-se alterar as características de condutividade das camadas de silício das placas fotovoltaicas através do processo de dopagem, que consiste em adicionar pequenas quantidades de impurezas ao retículo cristalino do silício. Para esta aplicação, é comum realizar dois tipos de dopagem: Tipo N e Tipo P. Na dopagem Tipo N, a impureza tem excesso de elétrons de valência em relação ao silício: os elétrons em excesso não têm a quem se ligar e ganham liberdade de movimento. Já na dopagem do Tipo P, a impureza tem deficiência de elétrons de valência em relação ao silício: quando misturados no reticulado de silício, formam "buracos" ou "lacunas" (que podem conduzir corrente) na rede cristalina e um elétron do silício não tem a quem se ligar, essa ausência de elétron cria o efeito de uma carga positiva (daí o nome Tipo P).

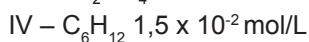
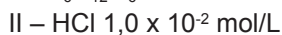
De acordo com o texto, pode-se afirmar que para produzir semicondutores Tipo P e Tipo N, respectivamente, deve-se adicionar, à rede cristalina do silício, os elementos

- (A) P e Ar.
- (B) B e Ga.
- (C) B e Ge.
- (D) Ga e P.
- (E) Ge e Ar.

**Questão 23**

A pressão osmótica é a pressão que deve ser aplicada sobre uma membrana semipermeável para evitar que o solvente atravesse a membrana.

Considere as seguintes soluções aquosas:



A alternativa que melhor relaciona a pressão osmótica das soluções é

- (A) I > II > III > IV.
- (B) I > IV > II > III.
- (C) IV > III > I > II.
- (D) IV > III > II > I.
- (E) III > II > IV > I.

Questão 24

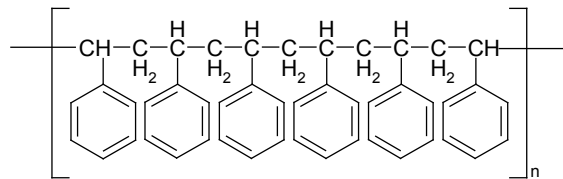
Um dos postulados de Bohr diz que em cada órbita permitida, o elétron tem uma energia constante e bem definida. Em um outro ele afirma que quando um elétron muda de órbita o átomo emite ou absorve um “quantum” de energia luminosa. O “quantum” é um pacote de energia. De acordo com a Teoria de Bohr, qual das seguintes transições no átomo de hidrogênio dará origem ao fóton menos energético?

$$E_1 = -2,18 \times 10^{-18} \text{ J}$$

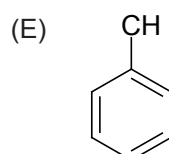
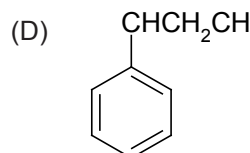
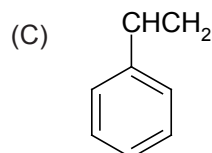
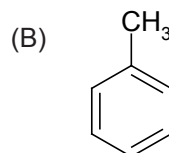
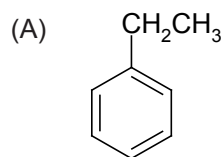
- (A) $n = 5$ para $n = 3$
- (B) $n = 6$ para $n = 1$
- (C) $n = 4$ para $n = 3$
- (D) $n = 6$ para $n = 5$
- (E) $n = 5$ para $n = 4$

Questão 25

Os polímeros são compostos naturais ou artificiais formados por macromoléculas que, por sua vez, são constituídos por unidades estruturais repetitivas, denominadas monômeros. Quando um polímero é formado por uniões sucessivas, de um mesmo monômero, temos uma reação de polimerização de adição. Um polímero formado por várias moléculas de um monômero é ilustrado abaixo



A partir da fórmula acima, a alternativa que contém o monômero utilizado no preparo deste polímero é:





Questão 26

Os invertebrados podem pertencer a diferentes filos. Abaixo segue a descrição de um desses filos:

Animais aquáticos simples, sem tecidos definidos nem sistema nervoso. Certas células cumprem a função de órgãos, tais como os coanócitos que fazem a água circular dentro do animal e células tais como amebócitos, que fagocitam o que passar por elas, digerindo e distribuindo alimento às demais células do organismo.

O filo descrito acima compreende os

- (A) platelmintos.
- (B) poríferos.
- (C) cnidários.
- (D) celenterados.
- (E) nemaltemintos.

Questão 27

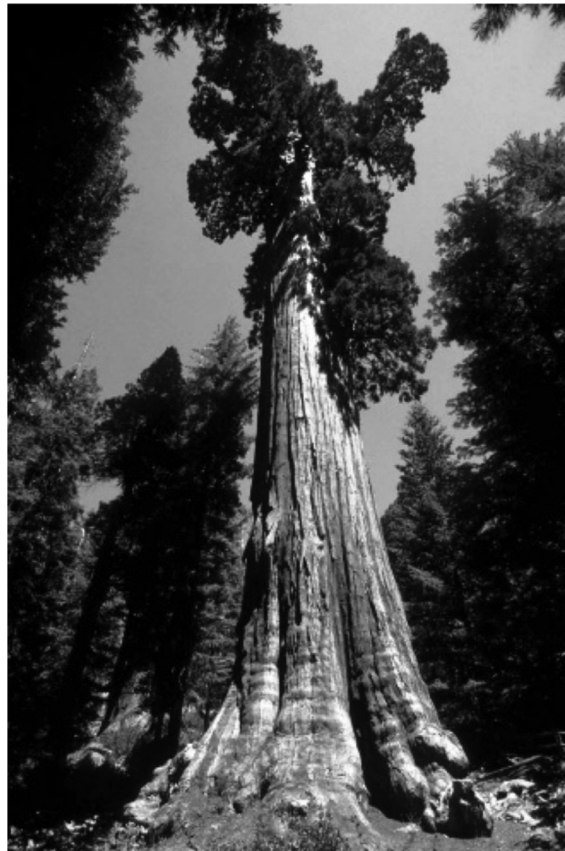
Com base no relatório da OMS, pelo menos 41 milhões de crianças com menos de cinco anos são obesas ou estão acima do peso no mundo. No Brasil, a tendência também preocupa, com um terço das crianças acima do peso ou obesas. Segundo o médico e pesquisador da área da nutrição, Dr. Patrick Rocha, a falta de uma orientação e educação alimentar é um dos grandes problemas. Para ajudar e orientar pais e educadores na escolha de uma alimentação mais equilibrada para os pequenos, Dr. Patrick Rocha selecionou seis alimentos fundamentais, dentre os quais destacou os peixes ricos em ômega 3.

(OMS, 25/01/2016).

O médico orientou alimentação rica em ômega 3, pois são importantes ácidos graxos

- (A) saturados de cadeia curta que têm efeitos positivos no desenvolvimento do sistema ósseo.
- (B) polinsaturados de cadeia longa que têm efeitos positivos no desenvolvimento do cérebro e da retina.
- (C) saturados de cadeia muito curta que têm efeitos positivos no desenvolvimento do sistema muscular e motor.
- (D) polinsaturados de cadeia média que têm efeitos positivos no desenvolvimento do sistema renal e urogenital.
- (E) ramificados polinsaturados e saturados de cadeia muito longa que têm efeitos positivos nas diferentes fases do crescimento.

Questão 28



Fonte: <http://1.bp.blogspot.com/-cMqbMxXg2ps/TrBudyhr6RI/AAAAAAAAI30/79kzXRfWJw8/s1600/sequoia-gigante.jpg>

Foram necessários mais de 200 anos para que os biólogos vegetais explicassem satisfatoriamente o transporte da água em plantas. Tanto nos girassóis quanto nas gimnospermas mais altas, como a sequóia da costa (*Sequoia sempervirens*; figura acima), com seus mais de 110 metros de altura, a água é eficazmente transportada.

Considerando os mecanismos envolvidos no transporte de água e íons minerais nos vegetais, analise as afirmações a seguir:

- I. O transporte do xilema é possível pelo bombeamento ativo, com gasto de energia, realizado pelas células vivas do caule, que empurram a seiva para cima.
- II. O movimento da seiva é causado principalmente pelas raízes, no qual seus tecidos que exercem uma pressão ('pressão de raiz') que capta a água do solo e forçam a ascensão do líquido no xilema.
- III. A transpiração – perda de vapor d'água nas folhas via estômatos – é o evento-chave para que ocorra o transporte de água no xilema.
- IV. Ao invés de empurrar, as folhas puxam a seiva do xilema para cima auxiliadas pelas forças de tensão e de coesão da água.

Está correto apenas o que se afirma em

- (A) I e II.
- (B) I e III.
- (C) III e IV.
- (D) I, II e IV.
- (E) II, III e IV.

**Questão 29**

Em coleções animais feitas na Inglaterra no século XVII, a mariposa sarapintada *Biston betularia* era sempre de uma coloração clara com algumas pintas escuras. Uma segunda forma da mariposa com muitas pintas escuras (melânica) foi então registrada e aumentou muito em frequência até constituir em mais de 90% a população de mariposas em áreas poluídas na metade do século XX. Em áreas não poluídas, a forma clara (sarapintada) permaneceu comum. Leis de purificação do ar foram criadas na metade do século XX, e a frequência da forma melânica diminuiu nas áreas originalmente poluídas.

A mariposa sarapintada ilustra um exemplo clássico de

- (A) herança genética.
- (B) especiação.
- (C) seleção natural.
- (D) irradiação.
- (E) convergência.

Questão 30

Uma ameaça silenciosa, a doença renal crônica (DRC), envolve a perda progressiva da função dos rins e afeta 10% da população mundial atualmente. Um dos critérios para classificação da doença renal crônica é baseada na taxa de filtração glomerular (TFG). Em adultos saudáveis a taxa de filtração glomerular (TFG) é de cerca de 120 mL/min. É muito importante que os rins mantenham um TFG constante, pois se a TFG for muito elevada, as substâncias passam tão rapidamente através dos túbulos renais que são incapazes de serem reabsorvidas e saem do corpo como parte da urina. Ao contrário, se a TFG for muito baixa, quase todo o filtrado glomerular é reabsorvido e os resíduos não são devidamente excretados.

Disponível em: <http://www.universozn.com.br/2017/03/09/silenciosa-a-doenca-renal-cronica-afeta-10-da-populacao-mundial/> Acesso em 25 abr, 2017 (com adaptações).

O acompanhamento da taxa de filtração glomerular (TFG) em pacientes com doença renal crônica é necessário, pois a TFG reflete

- (A) a capacidade máxima de enchimento da bexiga urinária em uma hora.
- (B) a quantidade de filtrado reabsorvido nos ductos coletores por minuto.
- (C) o volume de sangue que deixa de passar em cada rim por hora.
- (D) a quantidade de filtrado formado em ambos os rins por minuto.
- (E) a quantidade de urina formada em cada rim por minuto.

**Questão 31**

O Estado Islâmico (EI) é uma organização jihadista (lutadora, guerreira) do Oriente Médio cujo líder é Abu Bakr al-Baghdadi. Desde que surgiu, o grupo assumiu a autoria de diversos ataques terroristas e se tornou conhecido pela violência no tratamento de membros de religiões diversas. A respeito desta organização, analise as afirmativas abaixo.

- I. O EI afirma autoridade religiosa sobre todos os muçulmanos do mundo e aspira tomar o controle de outras regiões de maioria islâmica, a começar pelo território da região do Levante, que inclui Jordânia, Israel, Palestina, Líbano, Chipre e Hatay, uma área no sul da Turquia.
- II. O EI é uma organização de membros xiitas que defende que as pessoas que vivem nas áreas por ele controladas sejam obrigadas a se converterem ao islamismo, além de viverem de acordo com a interpretação xiita da religião.
- III. Sunitas e xiitas são muçulmanos que divergem sobre diversos aspectos relacionados à doutrina, rituais, lei, teologia e organização religiosa. A divergência teve origem em uma disputa sobre quem deveria liderar a comunidade muçulmana logo após a morte do profeta Maomé. Apesar de esses dois grupos corresponderem a vertentes distintas da religião islâmica, eles compartilham crenças e práticas fundamentalistas, como a fé no Alcorão.
- IV. O EI assumiu a autoria de diversos ataques terroristas, como o ataque ao jornal Charlie Hebdo, na França, em 2015, e o ataque às torres gêmeas, em Nova York, em 2001.

É correto apenas o que se afirma em:

- (A) III.
- (B) I e II.
- (C) I e III.
- (D) III e IV.
- (E) I, II e III.

Questão 32

A Organização das Nações Unidas (ONU), ou simplesmente Nações Unidas, é uma organização intergovernamental criada para promover a cooperação internacional e a paz. A respeito do tema, leia as afirmativas abaixo e, em seguida, assinale a alternativa correta.

- I. A ONU substituiu a antiga Liga das Nações e foi estabelecida em 1945, após o término da Segunda Guerra Mundial. Na época de sua fundação, a ONU tinha 51 estados-membros, hoje são mais de 180.
- II. São exemplos de órgãos que compõem a ONU: o Conselho de Segurança, para decidir determinadas resoluções de paz e segurança, e o Conselho de Direitos Humanos, que promove e fiscaliza a proteção de direitos humanos nos países e propõe tratados internacionais a respeito do tema.
- III. A Assembleia Geral é a principal assembleia deliberativa da ONU. É composta por todos os estados-membros que integram a organização e é responsável pela elaboração de recomendações sobre a paz e segurança, eleição de membros de órgãos, admissão, suspensão e expulsão de membros, entre outras questões. Todas as resoluções da Assembleia Geral são vinculativas, isto é, todos os membros são obrigados a segui-las.

É correto apenas o que se afirma em

- (A) II.
- (B) I e II.
- (C) I e III.
- (D) II e III.
- (E) I, II e III.

**Questão 33**

No Brasil, desde 1988, vive-se uma democracia representativa, em que o poder político é exercido não diretamente pelo povo, mas por meio de representantes eleitos com mandato temporário. Para a escolha dos representantes, tanto o sistema proporcional quanto o sistema majoritário são adotados no país, a depender do cargo. No sistema proporcional brasileiro, a proporção de cadeiras parlamentares ocupada por cada partido político é diretamente determinada pela proporção de votos obtida por ele. Assim, o que determina o número de cadeiras a que cada partido terá direito é o número de votos que o partido obteve, e não o número de votos que cada candidato obteve individualmente. Quanto ao sistema majoritário, é importante destacar que, no Brasil, há tanto o sistema majoritário simples quanto o absoluto, a depender do cargo. No sistema majoritário simples (de um turno), estará eleito o candidato que obtiver mais votos do total de votos válidos, ou seja, aquele que obtiver a maior votação independentemente da porcentagem que isto represente sobre o total de votos válidos. Já o sistema majoritário absoluto (ou de dois turnos) é aquele no qual está eleito o candidato que obtiver a maioria dos votos válidos, ou seja, aquele que obtiver mais da metade dos votos válidos, o que pode acontecer no primeiro turno ou no segundo turno de votação. A respeito do tema, é possível afirmar que, no Brasil,

- (A) deputados federais, deputados estaduais e vereadores são eleitos pelo sistema proporcional; Presidente da República, Governadores de Estado e Prefeitos de municípios com mais de 200.000 (duzentos mil) habitantes são eleitos pelo sistema majoritário absoluto; Prefeitos de municípios com até 200.000 (duzentos mil) habitantes e senadores são eleitos pelo sistema majoritário simples.
- (B) deputados federais, deputados estaduais e vereadores são eleitos pelo sistema proporcional; Presidente da República, Governadores de Estado e Prefeitos de municípios com até 200.000 (duzentos mil) habitantes são eleitos pelo sistema majoritário absoluto; Prefeitos de municípios com mais de 200.000 (duzentos mil) habitantes e senadores são eleitos pelo sistema majoritário simples.
- (C) deputados federais e deputados estaduais são eleitos pelo sistema proporcional; Presidente da República, Governadores de Estado e Prefeitos de municípios com mais de 200.000 (duzentos mil) habitantes são eleitos pelo sistema majoritário absoluto; Prefeitos de municípios com até 200.000 (duzentos mil) habitantes, vereadores e senadores são eleitos pelo sistema majoritário simples.
- (D) deputados estaduais e vereadores são eleitos pelo sistema proporcional; Presidente da República, Governadores de Estado e Prefeitos são eleitos pelo sistema majoritário absoluto; senadores e deputados federais são eleitos pelo sistema majoritário simples.
- (E) deputados federais, deputados estaduais, vereadores e senadores são eleitos pelo sistema proporcional; Presidente da República, Governadores de Estado e Prefeitos de municípios com mais de 200.000 (duzentos mil) habitantes são eleitos pelo sistema majoritário absoluto; Prefeitos de municípios com até 200.000 (duzentos mil) habitantes são eleitos pelo sistema majoritário simples.

Questão 34

“Nesta quarta-feira (26), os EUA começaram a instalar partes de um sistema antimíssil na Coreia do Sul. A medida é uma resposta aos exercícios militares feitos pela Coreia do Norte, em um momento de crescente acirramento das tensões entre os países.”

(Fonte: **Brasil de Fato**, São Paulo, 26 de abril de 2017.

Disponível em: <https://www.brasildefato.com.br/2017/04/26/conflito-nuclear-entre-eua-e-coreia-do-norte-seria-improvavel-dizem-especialistas/>).



(Fonte: Nova Escola)

O possível conflito nuclear entre EUA e Coreia do Norte tem sido constantemente exposto na mídia nas últimas semanas. No entanto, relações entre os dois países e entre a Coreia do Norte e países próximos sofrem tensões há mais tempo. Acerca desse assunto, pode-se afirmar que

- (A) a porção norte da península coreana foi domínio chinês, do início do século XX até o fim da segunda guerra mundial, enquanto a porção sul foi domínio japonês no mesmo período.
- (B) a URSS, integrante do Conselho de Segurança da ONU, liderou as negociações nesse conselho para evitar a entrada dos EUA na Guerra da Coreia (1950-1953) e garantir a divisão das Coreias feita no pós-segunda guerra mundial.
- (C) a Coreia do Norte nunca integrou o Tratado de Não Proliferação de Armas Nucleares (TNP, 1968), por isso desenvolve seu programa nuclear militar desde a década de 1990, com grande apreensão dos países próximos.
- (D) a chamada Guerra da Coreia, em que a porção norte foi apoiada pela URSS e China e a porção sul pelos EUA, levou, ao final, a um avanço no território da Coreia do Sul, reconhecido no armistício de 1953.
- (E) o armistício da Guerra da Coreia, assinado em 1953, foi declarado nulo pela Coreia do Norte em 2013, após exercícios militares conjuntos dos EUA e Coreia do Sul e sanções da ONU contra o regime norte-coreano.

Questão 35



(Tiradentes esquartejado, óleo sobre tela de Pedro Américo)

Sobre os sentidos da Inconfidência Mineira e o papel de Tiradentes na construção da nação brasileira, é possível afirmar, **exceto**:

- (A) O programa político dos Inconfidentes sofreu influência do movimento de independência dos EUA, havendo indícios de contato entre Thomas Jefferson e representantes do movimento mineiro na França, no contexto das tratativas para acordos comerciais entre EUA e Portugal.
- (B) Tiradentes foi condenado à morte junto com outros inconfidentes, que posteriormente tiveram suas penas comutadas em degredo. A execução de Tiradentes foi mantida principalmente em razão de sua posição de liderança intelectual do movimento.
- (C) Nomear o movimento como “Inconfidência Mineira” significa tratar seus membros como traidores da Rainha, retirando seu caráter de movimento político republicano e pela independência, de caráter iluminista. Ultimamente, o movimento tem sido renomeado de “Conjuração Mineira”.
- (D) Não havia intenção dos inconfidentes de libertar toda a colônia brasileira, apenas Minas Gerais, Rio de Janeiro e São Paulo, pois naquele momento uma identidade nacional ainda não havia se formado. Tiradentes só foi transformado em “herói nacional” depois da proclamação da República.
- (E) O benefício por delações já existia nas Ordenações Filipinas, legislação portuguesa segundo a qual foram julgados os membros do movimento, tendo sido utilizado por Silvério dos Reis para livrar-se de dívidas com a Coroa portuguesa e receber favores reais.

Questão 36

A formação do Nordeste do Brasil caracterizou-se, nos séculos XVI e XVII, pelas relações entre a economia escravista canavieira no litoral e a economia da pecuária no interior da região. O Complexo Econômico Nordestino, como ficou conhecido, cresceu nos dois primeiros séculos da colonização, para em seguida entrar em longa trajetória de decadência.

Pode-se afirmar sobre este acontecimento histórico que

- (A) a principal fonte de mão de obra para o crescimento da economia da região foi o trabalho compulsório de europeus, que vieram para o Nordeste com suas famílias.
- (B) a economia açucareira cresceu baseada no trabalho escravo, primeiro de indígenas e depois, primordialmente, de africanos que vieram para o Brasil em grande número.
- (C) a produção da cana de açúcar organizou-se em torno da pequena propriedade familiar, possibilitando uma maior integração dentro da região, bem como o surgimento de um mercado interno potente.
- (D) apesar de estruturarem o mesmo sistema econômico, a agricultura canavieira e a economia da pecuária não tinham fortes relações entre si, permanecendo como ilhas isoladas e essencialmente independentes.
- (E) o Complexo Econômico Nordestino permaneceu em sua trajetória de ascensão até meados do século XIX, quando foi superado pelo aparecimento da economia da borracha, desenvolvida na Região Amazônica.

Questão 37



Acerca do processo de unificação da Alemanha e seu impacto na Europa, é possível afirmar, **exceto**:

- (A) O Império Austríaco e o Reino da Prússia eram nações extremamente industrializadas que lutaram pelo domínio da Confederação Germânica, composta por 39 monarquias independentes, resultando na unificação alemã.
- (B) A Guerra Franco-Prussiana teve como pretexto a oferta, pelas Cortes espanholas, do trono da Espanha a um primo do Rei da Prússia, despertando a oposição da França. A vitória do exército prussiano garantiu a unificação da Alemanha.
- (C) A criação do Zollverein, política de cooperação aduaneira entre os estados da Confederação Germânica, feita sob liderança da Prússia, excluiu a participação do Império Austríaco, enfraquecendo-o economicamente.
- (D) Depois da Revolução de 1848 nos Estado Alemães, os conflitos militares que selaram o processo de unificação alemã são, em ordem cronológica: Guerra dos Ducados, Guerra Austro-Prussiana e Guerra Franco-Prussiana.
- (E) O processo de unificação da Alemanha, junto com o italiano, simbolizou um período de acirramento das disputas entre as economias europeias, preparando o terreno para a primeira guerra mundial.

Questão 38



Fonte: MARTINS, Rodrigo e MARTINS, Miguel. Na desordem a força do Mal. Carta Capital, ano XXII n. 935 18 de janeiro de 2017. p. 17.

A frase “Paz, Justiça e Liberdade” foi escrita por detentos do campo de futebol do antigo complexo Penitenciário do Carandiru no ano de 2001 e em outros presídios em situação de rebelião à época, sendo ainda na atualidade lema de facções criminosas como o PCC (Primeiro Comando da Capital). Tal fenômeno coloca várias questões e atores em cena: sistema prisional brasileiro, Estado e segurança pública.

Sobre a situação carcerária no Brasil e as organizações criminosas do país, pode-se afirmar que

- (A) o controle do tráfico de drogas no Brasil por facções criminosas é bastante reduzido.
- (B) com a prisão do líder Marcos Willians Herbas Camacho (Marcola), o Estado brasileiro controlou o Comando Vermelho (CV).
- (C) os “Salves” (informes emitidos à sociedade pela cúpula das facções) ocorrem em acordo com o Estado brasileiro.
- (D) detentos, quando faccionados, recebem proteção e segurança dentro do cárcere por membros das facções.
- (E) no estado do Ceará, há seis unidades prisionais em funcionamento e uma população carcerária estimada de cinco mil pessoas.

Questão 39

Leia abaixo a petição de Nicolas-Antoine Taunay, pintor de telas de paisagem e retratos históricos napoleônicos, ao oferecer seus serviços ao príncipe de Portugal e sua augusta família no Brasil:

“Senhor,

Dois amores tomaram conta de todas as faculdades de minha alma. Um me leva a desejar ser o testemunho feliz de todos os atos diários de sua Augusta e Divina Presença. Outro me deixa escravo da Pintura e me mantém atado ao meu cavalete, onde o meu nobre trabalho me deixa digno da sua honrosa proteção. Vossa majestade, cujos talentos e sabedoria souberam conciliar os interesses de importância muito maior, pode na sua bondade realizar todos os desejos de meu coração ao me permitir dedicar-me ao seu serviço e àquele de sua augusta família, seja na qualidade de professor de desenho dos príncipes ou das princesas, a quem os meus cabelos brancos me permitem chegar perto; seja ao me dar o cargo de conservador dos seus quadros, estátuas etc etc etc. Com idade de 60 anos, pai de uma família numerosa, achei-me no meu país, vítima de uma revolução cuja agitação crescente eliminou a minha modesta fortuna.

Assustado sobretudo pela última invasão de Paris, todas as minhas esperanças se dirigem ao asilo que Vossa Majestade escolheu para si mesma na sabedoria de suas concepções”

Taunay, Peintre, membre de l'Institut Royal de France

(Fonte: SCHWARCZ, Lilia Moritz. O Sol do Brasil, 2008, p. 11)

Sobre o período de D. João VI no Brasil, avalie as informações a seguir.

- I - A mudança da corte de Portugal para o Brasil fora consequência da pressão exercida por Napoleão, que insistia na necessidade de Portugal romper com a Inglaterra e aderir ao Bloqueio Continental.
- II - No período joanino, artistas franceses vieram ao Brasil em “Missão Artística” com o intuito de produzir uma iconografia oficial da corte. Na missão estavam pintores, escultores, gravadores e arquitetos.
- III - Os artistas da “Missão Francesa”, como o pintor Jean-Baptiste Debret e os irmãos escultores Marc e Zéphirin Ferrez, concederam às celebrações joaninas o mesmo vigor que proporcionavam às festas revolucionárias inglesas.
- IV - D. João VI governou com tranquilidade. O Império apresentava-se coeso e os tempos eram de paz. No ano de 1817, produtos como açúcar e algodão não oscilavam o preço nas províncias do Norte e Nordeste.
- V - A criação do Jardim Botânico do Rio de Janeiro remonta à transferência da corte portuguesa para o Brasil. Por decreto, o príncipe-regente tomou posse do engenho e terras, criando naquele espaço o Jardim de Aclimação.

É correto apenas o que se afirma em

- (A) I e III.
- (B) I e IV.
- (C) I, II e V.
- (D) I, III e IV.
- (E) I, II, III, IV e V.

Questão 40



Fonte: <https://www.google.com.br/search?q=mapa+da+transposi%C3%A7%C3%A3o+do+rio+s%C3%A3o+francisco&tbm=isch&tbo=u&source=univ&sa=X&ved=0ahUKewjG4KqwtHTAHUCO5AKHVu5CFsQsAQIlg&biw=1366&bih=729#imgrc=3AlmQHRzZ12ofM>

“Em meio a maior seca, a transposição do Rio São Francisco divide nordestinos (...) A obra já custou em torno de 9,6 bilhões à União e, em paralelo à disputa política que marca a chegada das águas do rio aos canais e barragens da transposição, desenrola-se outra menos visível, entre as populações ao longo do trajeto da obra, atingidas pela seca mais severa em pelo menos 50 anos no Nordeste, que dura pelo menos cinco anos” (Folha de S. Paulo, 19/03/2017). Se por um lado, a matéria jornalística chama a atenção para as tensões que a transposição provoca entre os nordestinos, de outro lado, põe em evidência um fenômeno central que tangencia todas as questões em torno da transposição do rio: a seca na região Nordeste do país.

Sobre a seca na história do Ceará e suas implicações nas formas de organização urbana da cidade de Fortaleza, pode-se afirmar que

- (A) no período de seca dos anos 1888 e 1889, caravanas de retirantes, afugentados pela ondas de estiagem no interior, partiram para Fortaleza, onde se avolumaram em campos de bem-estar social montados pelo Estado como o Campo do Alagadiço.
- (B) no período de seca ocorrido no fim do século XIX no Ceará, retirantes se concentraram somente na província de Fortaleza, apesar das inúmeras oportunidades oferecidas em São Paulo, no Pará e também Amazonas.
- (C) a chegada de uma massa de retirantes na província de Fortaleza no fim do século XIX exerceu impacto nos equipamentos urbanos, ameaçando hábitos e sociabilidades almejados pela elite fortalezense, guiada à época pelos ditames da modernidade.
- (D) em razão da secas de 1888, foram desenvolvidas a partir dos anos 1930 as primeiras experiências de acumulação de água no Ceará com base técnica. Neste contexto, destaca-se a obra do açude do Cedro, em Quixadá em 1935.
- (E) o principal mecanismo nos primeiros anos do século XX para manter a população sertaneja em locais próximos aos seus locais de origem foi realizar a transposição de rios do Sul para o Nordeste e fazer a reforma agrária na região.

**Questão 41****Gota d'água**

Chico Buarque

Já lhe dei meu corpo, minha alegria
Já estanquei meu sangue quando fervia
Olha a voz **que** me resta
Olha a veia **que** salta
Olha a gota **que** falta pro desfecho da festa
Por favor
Deixe em paz meu coração
Que ele é um pote até aqui de mágoa
E qualquer desatenção, faça não
Pode ser a gota d'água

Disponível em: <<http://www.chicobuarque.com.br>>

No texto, há quatro ocorrências da palavra **que**.
É correto classificá-la, respectivamente, como

- (A) pronome relativo, pronome relativo, pronome relativo, conjunção subordinativa causal.
- (B) conjunção integrante, pronome relativo, pronome relativo, conjunção subordinativa causal.
- (C) pronome relativo nas quatro ocorrências.
- (D) conjunção integrante nas quatro ocorrências.
- (E) pronome relativo, pronome relativo, pronome relativo, conjunção integrante.

Questão 42

Uso a palavra para compor meus silêncios.
Não gosto das palavras
fatigadas de informar.
Dou mais respeito
às que vivem de barriga no chão
tipo água pedra sapo.
Entendo bem o sotaque das águas
Dou respeito às coisas desimportantes
e aos seres desimportantes.
Prezo insetos mais que aviões.
Prezo a velocidade
das tartarugas mais que a dos mísseis.
Tenho em mim um atraso de nascença.
Eu fui aparelhado
para gostar de passarinhos.
Tenho abundância de ser feliz por isso.
Meu quintal é maior do que o mundo.
Sou um apanhador de desperdícios:
Amo os restos
como as boas moscas.
Querida que a minha voz tivesse um formato
de canto.
Porque eu não sou da informática:
eu sou da invenção.
Só uso a palavra para compor meus silêncios.

(BARROS, Manoel de. O apanhador de desperdícios.
In. PINTO, Manuel da Costa. Antologia comentada da
poesia brasileira do século 21. São Paulo: Publifolha,
2006. p. 73-74)

A leitura do poema acima sugere que a palavra
do poeta serve especialmente para

- (A) informar os sentimentos do poeta.
- (B) inventar outras palavras para romper o
silêncio e, assim, compor outras realidades.
- (C) entender o mundo que está a sua volta.
- (D) amar o seu semelhante.
- (E) respeitar os seres vivos.



Texto para as questões 43 e 44

Questão 43

Ao desconcerto do mundo

Os bons vi sempre passar
No mundo graves tormentos;
E para mais me espantar,
Os maus vi sempre nadar
Em mar de contentamentos
Cuidando alcançar assim
O bem tão mal ordenado,
Fui mau, mas fui castigado.
Assim que, só para mim
Anda o mundo concertado.

(CAMÕES, Luís de Camões – Lírica. 5.ed.
São Paulo: Cultrix, 1976. p.90)

Considerando o texto apresentado, avalie as afirmações a seguir.

- I - Foi escrito em prosa.
- II - Os versos desse poema são chamados de redondilhas maiores.
- III - O eu lírico, na primeira parte do poema, acredita que não vale a pena ser bom.

É correto apenas o que se afirma em

- (A) III.
- (B) I e II.
- (C) II e III.
- (D) I e III.
- (E) I, II e III.

Questão 44

Assinale a alternativa que contém o tema do poema "Ao desconcerto do mundo" de Camões.

- (A) Alegria.
- (B) Bondade.
- (C) Maldade.
- (D) Tristeza.
- (E) Injustiça.

Questão 45



Fonte: Facebook

Considerando a imagem, infere-se que

- (A) a pichação é uma expressão que dá voz aos excluídos, aos marginalizados dos grandes espaços urbanos.
- (B) a prática de pichar é condenada pelo artigo 65, da Lei dos Crimes Ambientais, número 9.605/98.
- (C) os rastros das pichações estão em todas as partes das cidades brasileiras, sujando as ruas, prédios públicos e particulares.
- (D) os pichadores cometem crime pelo dano que causam ao ambiente em razão da poluição visual.
- (E) a diferença entre grafite e pichação é que grafite é considerado uma arte de rua, já a pichação é uma atitude de vandalismo.

**Questão 46****Tecendo a manhã**

Um galo sozinho não tece uma manhã: ele precisará sempre de outros galos. De um que apanhe esse grito que ele e o lance a outro; de um outro galo que apanhe o grito que um galo antes e o lance a outro; e de outros galos que com muitos outros galos se cruzem os fios de sol de seus gritos de galo, para que a manhã, desde uma teia tênue, se vá tecendo, entre todos os galos.

E se encorpando em tela, entre todos, se erguendo tenda, onde entrem todos, se entretendendo para todos, no toldo (a manhã) que plana livre de armação. A manhã, toldo de um tecido tão aéreo que, tecido, se eleva por si: luz balão.

MELO NETO, Cabral. *Obra Completa*. Rio de Janeiro: Nova Aguilar, 1994.

Sobre o poema de João Cabral, assinale a alternativa INCORRETA:

- (A) Os seres humanos estão ligados por fios de solidariedade.
- (B) Não há necessidade das relações interpessoais para viver.
- (C) Em todas as atividades humanas há, de alguma forma, a contribuição de outras pessoas.
- (D) As realizações constituem uma produção humano-social.
- (E) A identidade coletiva se manifesta através de uma realização.

Questão 47**A LUTA E A LIÇÃO**

Carlos Heitor Cony

Um brasileiro de 38 anos, Vítor Negrete, morreu no Tibete após escalar pela segunda vez o ponto culminante do planeta, o monte Everest. Da primeira, usou o reforço de um cilindro de oxigênio para suportar a altura. Na segunda (e última), dispensou o cilindro, devido ao seu estado geral, que era considerado ótimo.

As façanhas dele me emocionaram, a bem-sucedida e a malograda. Aqui do meu canto, temendo e tremendo toda a vez que viajo no bondinho do Pão de Açúcar, fico meditando sobre os motivos que levam alguns heróis a se superarem. Vítor já havia vencido o cume mais alto do mundo. Quis provar mais, fazendo a escalada sem a ajuda do oxigênio suplementar. O que leva um ser humano bem-sucedido a vencer desafios assim?

Ora, dirão os entendidos, é assim que caminha a humanidade. Se cada um repetisse meu exemplo, ficando solidamente instalado no chão, sem tentar a aventura, ainda estaríamos nas cavernas, lascando o fogo com pedras, comendo animais crus e puxando nossas mulheres pelos cabelos, como os trogloditas --se é que os trogloditas faziam isso. Somos o que somos hoje devido a heróis que trocam a vida pelo risco. Bem verdade que escalar montanhas, em si, não traz nada de prático ao resto da humanidade que prefere ficar na cômoda planície da segurança.

Mas o que há de louvável (e lamentável) na aventura de Vítor Negrete é a aspiração de ir mais longe, de superar marcas, de ir mais alto, desafiando os riscos. Não sei até que ponto ele foi temerário ao recusar o oxigênio suplementar. Mas seu exemplo --e seu sacrifício-- é uma lição de luta, mesmo sendo uma luta perdida.

Fonte: <http://www1.folha.uol.com.br/folha/pensata/ult505u247.shtml>

A análise do texto apresentado evidencia

- (A) ambição em atingir o reconhecimento e a fama no meio esportivo.
- (B) importância, nesse esporte, de levar um cilindro de oxigênio suplementar.
- (C) autodeterminação em superar limites.
- (D) desperdício de uma jornada por uma luta perdida.
- (E) preservação do status quo da humanidade.



Questão 48

Leia a frase a seguir.

“**Seguro** sem corretor credenciado não é **seguro**.”

Sobre a palavra **seguro**, pode-se dizer que

- (A) classifica-se, nas duas ocorrências, como substantivo.
- (B) classifica-se, na primeira ocorrência, como adjetivo e, na segunda, como substantivo.
- (C) classifica-se, na primeira ocorrência, como substantivo e, na segunda, como adjetivo.
- (D) em sua primeira ocorrência, significa confiável.
- (E) em sua segunda ocorrência, significa acordo.

Questão 49

A missão chinesa surpreendeu o mundo, que estava esperando uma investida tripulada somente em 2018, e provou que o país entrou para valer na corrida espacial do futuro. Não faltam projetos. Um deles, anunciado na semana passada, dá conta de uma estação espacial produzida 100% na China. O objetivo é “realizar experiências científicas de grande escala” e criar uma “sólida base para utilização pacífica do espaço e exploração de seus recursos”. Essa estação ajudará o país a avançar em projetos muito mais ambiciosos. Em 2017, por exemplo, a sua agência espacial lançará missão com robô para a lua. Se tudo correr bem, em 2020 serão os próprios taikonautas que pisarão o solo lunar. E o passo seguinte já está previsto: Marte, até 2040.

Revista Istoé, 08/10/2008.

Considerando o texto acima, marque a opção que indica a função da linguagem predominante.

- (A) Conativa
- (B) Metalinguística
- (C) Referencial
- (D) Poética
- (E) Fática

Questão 50

Vai namorar?

O vinho é uma bebida amiga do amor. Num jantar a dois, seja num restaurante, seja em casa, é preciso fazer as escolhas certas, e a primeira ideia que vem à cabeça é o champanhe ou espumante. Perfeito! Mas existem outras sugestões também sedutoras.

É só pensar um pouco: pratos pesados, como carnes vermelhas e molhos fortes, definitivamente não combinam com namoro. Ainda bem, pois assim estão descartados todos os vinhos encorpados e tânicos (aqueles que amarram a boca – já pensou que desastre?). Sendo assim, ficou bem mais fácil escolher o vinho.

Suzamara Santos. Pequeno livro do vinho, guia para toda hora. Campinas, SP: Verus Editora, 2006, p. 74

Os tipos textuais se definem pelas escolhas lexicais, os aspectos sintáticos, o emprego de tempos verbais, pela sua natureza linguística intrínseca de sua composição, portanto. Levando em consideração as características do texto acima e o suporte em que ele foi veiculado, pode-se afirmar que

- (A) trata-se de um texto descritivo, pois orienta um comportamento.
- (B) o tipo textual predominante é o narrativo, dadas as ações de agentes no tempo e no espaço.
- (C) o texto é dissertativo-argumentativo, pois o objetivo principal é convencer, persuadir.
- (D) o texto é expositivo, pois apresenta conceitos e informações.
- (E) trata-se de um texto injuntivo, pois está centrado no leitor e as formas verbais incitam à ação.

**Questão 51****A ESTRANHA VIDA REAL**

Jacaré Banguela



Fonte: <https://br.pinterest.com/pin/760263980815399619/>

Em relação à perspectiva defendida pela charge, avalie as afirmações a seguir.

- I. A tecnologia induz a pessoa a ficar desconectada do mundo a sua volta.
- II. O uso dos eletrônicos não traz riscos à saúde, aliás, é bom para os jovens se socializarem.
- III. A pessoa fica dependente dos jogos virtuais, pois eles produzem a sensação de bem-estar e euforia.
- IV. As consequências da exposição prolongada às parafernalias eletrônicas não afetam a socialização.

É correto apenas o que se afirma em

- (A) I e II.
- (B) I e III.
- (C) II e IV.
- (D) III e IV.
- (E) I, II, III e IV.

Questão 52

– Então, o senhor sofre de reumatismo?

– É claro. O que o senhor queria? Que eu usufruísse do reumatismo, que eu desfrutasse do reumatismo, que eu fruísse do reumatismo, que eu gozasse o reumatismo?

Fonte: Platão e Fiorin. *Lições de texto*. São Paulo: Ática, 2010.

Os textos de humor fazem largo uso da dupla possibilidade de leitura. Marque a opção em que se encontra o recurso humorístico utilizado no texto.

- (A) A dupla possibilidade de leitura é sugerida pelo uso da palavra *reumatismo*.
- (B) O duplo sentido desse texto evidencia-se na repetição da palavra *reumatismo*.
- (C) O verbo *sofrer* possibilita apenas uma interpretação.
- (D) O verbo *sofrer* possibilita mais de uma interpretação, pois assume dois sentidos: “ter” e “padecer” respectivamente.
- (E) O duplo sentido evidencia-se na pergunta feita ao interlocutor.

**Questão 53**

Metonímia – a palavra me ficou na memória desde o ano de 1930, quando publiquei o meu livro de estreia, aquele romance de seca chamado “O Quinze”. Um crítico, examinando a obrinha, censurava-me porque, em certo trecho da história, eu falava que o galã saía a andar “com o peito entreaberto na blusa”. “Que disparate é esse?”, indagava o sensato homem. “Deve-se dizer é: blusa entreaberta no peito”. Aceitei a correção com humildade e acanhamento, mas aí o meu ilustre professor de Latim, Dr. Matos Peixoto, acudiu em meu consolo. Que estava direito como eu escrevera; que na minha frase eu utilizara uma figura de retórica, a chamada metonímia – tropo que consiste em transladar-se a palavra do seu sentido natural da causa para o efeito, ou do continente para o conteúdo. E citava o exemplo clássico: “taça espumante” – continente pelo conteúdo, pois não é a taça que espuma e sim o vinho. Assim sendo, “peito entreaberto” estava certo, era um simples emprego de metonímia. E juntos, numa nota de jornal, meu mestre e eu silenciámos o crítico. Não sei se o zoilo aprendeu a lição. Eu fui que a não esqueci mais. Volta e meia lá aplico a metonímia – acho mesmo que é ela a minha única ligação com a velha retórica.

QUEIROZ, Raquel de. Metonímia, ou vingança do enganado. In _____ Cenas brasileiras. 9. ed. São Paulo: Ática, 2003. p.75-83

Em relação à metonímia, avalie os pares a seguir.

- I. “Os aviões semeavam a morte” – continente pelo conteúdo.
- II. “Que as armas cedam à toga.” – sinal pela coisa significada.
- III. “Não resistir ao apelo daquela meiguice” – espécie pelo indivíduo.
- IV. “Ganharás o pão com o suor do teu rosto” – efeito pela causa.

É correto apenas o que se afirma em

- (A) I e II.
- (B) I e III.
- (C) II e IV.
- (D) III e IV.
- (E) I, II, III e IV.

Questão 54**Poema brasileiro**

No Piauí de cada 100 crianças que nascem
78 morrem antes de completar 8 anos de idade

No Piauí
de cada 100 crianças que nascem
78 morrem antes de completar 8 anos de idade

No Piauí
de cada 100 crianças
que nascem
78 morrem
antes
de completar
8 anos de idade

antes de completar 8 anos de idade
antes de completar 8 anos de idade
antes de completar 8 anos de idade
antes de completar 8 anos de idade

Ferreira Gullar. Dentro da noite veloz, 1975.

O poema acima consta de uma única frase, repetida algumas vezes em diferentes estruturas de versos. Essa estratégia se deve à:

- (A) busca pela relevância das informações que o poeta quer privilegiar.
- (B) referência à falta de educação formal das crianças do Piauí.
- (C) mostra do descaso dos órgãos públicos para com as crianças do Nordeste.
- (D) tentativa de chamar atenção para o número de crianças que morrem no Piauí.
- (E) necessidade de destaque dos desequilíbrios regionais existentes no Brasil.

ATENÇÃO: As questões de números 55 a 60 versam sobre Língua Inglesa e Língua Espanhola. Você deverá respondê-las de acordo com a escolha já feita por ocasião da inscrição ao Processo Seletivo. A mudança de opção **NÃO** será permitida neste momento.

LÍNGUA INGLESA

Leia o texto sobre o vírus da Zika e responda às questões 55 e 56.

Reporting on Zika Families — and Their Resilience

By STEPHEN HILTNER MARCH 11, 2017



Íris Adriane do Nascimento Santos and her baby daughter, Alícia.

It was the mothers' tenacity that struck Adriana Zehbrauskas more than anything else.

Ms. Zehbrauskas, the photographer who captured the images published in today's front-page article about Brazil's Zika epidemic, wasn't sure what to expect when she arrived in Escada.

On one hand, this was a homecoming of sorts: Ms. Zehbrauskas, who lives in Mexico City but was born and raised in Brazil, knew that her familiarity with the language and the culture there would come in handy when working with her subjects.

On the other hand, she knew this would be an especially difficult assignment, one that would force her to confront the uncertainties and hardships faced by families whose children are afflicted with microcephaly and other Zika-related illnesses.

But what she found, to her surprise, was a transformative sense of resilience.

"These women, they're incredible," Ms. Zehbrauskas said. "Their routines are so intense, so difficult, that I felt I had to work 20 hours a day to do justice to their stories."

Far from **shying away** from the spotlight, many of the women profiled in the article were eager, in the end, to share their experiences — though it often took several visits to gain their trust.

"There was a lot of press a year ago, and many women got a lot of financial help — people would send donations," Ms. Zehbrauskas explained. "But people don't talk about Zika like they used to. Many families now feel that they're facing this alone."

Pam Belluck, who wrote today's article, also felt a poignant sense of hope throughout her time in Brazil. Ms. Belluck, after all, has two daughters who are close in age to one of the women, Íris Adriane do Nascimento Santos, profiled in the piece. (Íris gave birth, at age 14, to a daughter who exhibits microcephaly and a range of other complications, including seizures.)

"Here's this girl, who's the same age as my kids, and who's had to **give up** on her schooling and completely change her life for a future that's so different than what you'd want for any teenager," Ms. Belluck said. "I'm full of admiration for how strong she is, and how self-assured she seems to be about her baby's treatment — asking question after question, **getting up** at dawn and going to four appointments a day."

Tenacity, though, wasn't all Ms. Zehbrauskas and Ms. Belluck witnessed. There were challenging moments, too — as when Íris described the depression she felt shortly after giving birth.

"In the moment, when I'm photographing, my camera works as a shield," Ms. Zehbrauskas explained. "I have to be very attentive to details, to technical details — and for me that dulls the emotions a bit."

"It's only afterwards that everything sinks in," she said.

As a reporter, Ms. Belluck had no such shield. And because she conducted most of her interviews through



an interpreter, she had more time — when waiting to understand what someone had said — to experience a given moment's emotional freight.

"The waiting made it feel like I was somehow more involved, and more exposed," she said. "All of these other sensations — things I was seeing, hearing, smelling — had time to **seep in**. It all felt more visceral."

Ms. Zehbrauskas traveled to Brazil twice for the story, first on a 10-day trip this past September with Ms. Belluck and Tania Franco, an interpreter, and again on a five-day solo trip in January.

Between the two trips, she kept in contact with the women she'd photographed, talking and exchanging messages via WhatsApp. Many of the women sent updates on their babies' health; Ms. Zehbrauskas also shared stories with them about her own son, who's 14.

"They're very present in my life," Ms. Zehbrauskas said. "All of them."

And she plans to keep in touch with the women in the months and years ahead. "I hope that this story might help in some way, that it might bring some ongoing attention to the situation," Ms. Zehbrauskas said.

"Because for many of these women," she added, "this is just the start of a new life. For them it's a story that's just beginning."

<https://www.nytimes.com/2017/03/11/insider/reporting-on-zika-families-and-their-resilience.html>

Questão 55

Selecione a opção que melhor resume a ideia principal do texto.

- (A) Apresentar o artigo escrito pela repórter brasileira Adriana Zehbrauskas, que não sabia o que a aguardava quando chegou em Escada.
- (B) Mostrar o trabalho de duas repórteres internacionais descrevendo a realidade de uma jovem adolescente com filho portador do vírus da Zika e microcefalia.
- (C) Mostrar a dificuldade de famílias brasileiras no combate ao vírus da Zika na visão do repórter Stephen Hiltner em sua viagem ao Brasil em 2016.
- (D) Apresentar o trabalho de duas repórteres sobre a resiliência de uma família brasileira no interior do Brasil, mostrando suas dificuldades, medos e conquistas.
- (E) Mostrar a tenacidade e a resiliência de mães brasileiras na luta para sobreviver ao vírus da Zika e a microcefalia e, trazer atenção para atual situação na experiência vivida por uma fotógrafa e uma jornalista.

Questão 56

Escolha a opção que corresponde à tradução das palavras em **negrito** abaixo mantendo o mesmo sentido do texto.

1. **shying away** 2. **give up** 3. **getting up** 4. **seep in**

- (A) 1. ser absorvido; 2. desistir; 3. esquivar-se; 4. levantando-se.
- (B) 1. esquivar-se; 2. ser absorvido; 3. desistir; 4. levantando-se.
- (C) 1. esquivar-se; 2. desistir; 3. levantando-se ; 4. ser absorvido.
- (D) 1. ser absorvido; 2. esquivar-se; 3. levantando-se; 4. desistir.
- (E) 1. levantando-se; 2. esquivar-se; 3. ser absorvido; 4. desistir.



Leia a canção e responda as questões 57 e 58.



Beauty and the Beast é uma trilha sonora do filme de 2017 da Walt Disney Pictures, Beauty and the Beast. Contém em sua maior parte regravações de canções originais do filme de mesmo nome lançado em 1991, compostas por Howard Ashman e Alan Menken.

Tale as old as time
True as it can be
Barely even friends
Then somebody bends
Unexpectedly

Just a little change
Small, to say the least
Both a little scared
Neither one prepared

Beauty and the Beast

Ever just the same
Ever a surprise
Ever as before
Ever just as sure
As the sun will rise

Tale as old as time
Tune as old as song
Bittersweet and strange
Finding you can change
Learning you were wrong

Certain as the sun (Certain as the sun)
Rising in the east
(Tale as old as time)
Song as old as rhyme
Beauty and the beast
(Tale as old as time)
Song as old as rhyme
Beauty and the beast

Oh, oh, whoa
Ooh
Beauty and the beast

Questão 57

Marque a opção que corresponde à ideia da música.

- (A) O amor e o ódio andam juntos nas relações.
- (B) Uma relação amarga e estranha entre desconhecidos.
- (C) Descobrir para mudar e aprender para acertar no amor.
- (D) O sol nasce para todos no lado oeste da vida amorosa.
- (E) As relações são sempre as mesmas como as velhas rimas.

Questão 58

As estruturas apresentadas “Tale as old as time” e “Song as old as time” exemplificam

- (A) comparativo de igualdade e superioridade.
- (B) comparativo de superioridade.
- (C) comparativo de inferioridade.
- (D) comparativo de igualdade
- (E) superlativo.



Questão 59

Leia a entrevista com Dermot Kincaid e relacione as perguntas abaixo com as respostas de cada parágrafo:

- a. What is a normal day like?
- b. What's your favorite task?
- c. Is your work the same every day?
- d. Can you talk about your responsibilities?

Dermot Kincaid

Age: 21 Job: Secretary Nationality: Irish

1 _____ ?

I am in charge of the day-to-day running of the office. I am responsible for keeping my boss's appointment diary up to date. I answer the phone and deal with enquiries from our customers.

2 _____ ?

In the morning I open, sort, and distribute the mail. During the day I type letters and answer the phone. I also send and receive emails and faxes. I take care of the filing and I keep records of expenditure such as travel or purchases. At the end of the day I prepare the outgoing mail.

3 _____ ?

Not really. We get a lot of visitors and I enjoy meeting new people. I go and meet them at reception, tell them about the company, and look after them.

4 _____ ?

I really like arranging business trips for my colleagues. I enjoy finding the flights, booking the hotels, and getting information about the places.

A correspondência correta entre pergunta e resposta é:

- (A) 1.d; 2.c; 3.a; 4.b.
- (B) 1.b; 2.c; 3.a; 4.d.
- (C) 1.d; 2.a; 3.c; 4.b.
- (D) 1.b; 2.d; 3.a; 4.c.
- (E) 1.d; 2.b; 3.c; 4.a.

Questão 60

Complete o texto sobre Ms. Samanta Alencar, uma vestibulanda da Universidade de Fortaleza, usando as preposições corretas.

Samanta was born _____¹ June 06, 1999. She lives _____² an apartment _____³ 368 Barros de Almeida Street but her parents don't live _____⁴ Fortaleza, they live abroad. Samanta usually wakes up _____⁵ 6:00a.m. and takes a bus _____⁶ school. She usually has classes _____⁷ the morning but _____⁸ Mondays and Wednesdays she goes _____⁹ her English school _____¹⁰ night because she wants to travel abroad. She is very happy today. She is going to take a test to join university and become a university student.

Marque a alternativa que corresponde à ordem das preposições utilizadas corretamente no texto acima.

- (A) 1. on; 2. in; 3. at; 4. in; 5. at; 6. to; 7. in; 8. on; 9. to; 10. at
- (B) 1. in; 2. on; 3. up; 4. at; 5. at; 6. to; 7. on; 8. at; 9. at; 10. in.
- (C) 1. in; 2. in; 3. in; 4. at; 5. at; 6. for; 7. on; 8. at; 9. in; 10. on
- (D) 1. on; 2. at; 3. on; 4. in; 5. at; 6. for; 7. in; 8. in; 9. at; 10. at.
- (E) 1. at; 2. on; 3. in; 4. at. 5. on; 6. in; 7. on; 8. at; 9. on; 10. at

LÍNGUA ESPANHOLA

Questão 55

En México el 40.3 por ciento de la población ocupada gana de cero a dos salarios mínimos, y de esos trabajadores 22.3 por ciento se desempeña en la economía formal, señaló la Confederación Patronal de la República Mexicana, al destacar que en la “nueva cultura laboral” patrones y “colaboradores” enfrentan enormes retos para llegar a tener una sociedad donde haya menos desigualdad.

Como parte de la conmemoración del Día Internacional del Trabajo el organismo que encabeza Gustavo de Hoyos Walther señaló que en el país ha habido grandes avances en materia laboral como que cada vez más trabajadores tengan prestaciones y que la informalidad vaya a la baja; sin embargo, dijo que es indispensable avanzar en los grandes desafíos del mercado del trabajo “para avanzar hacia una sociedad donde disminuye la desigualdad.”

<http://www.jornada.unam.mx/ultimas/2017/05/01/el-40-de-la-poblacion-ocupada-gana-de-cero-a-dos-salarios-minimos-coparmex>, acceso em 02/05/2017

Avalie as afirmações a seguir.

- I. No México, os trabalhadores da economia formal beneficiam-se de grandes privilégios.
- II. No México, pouco menos da metade dos trabalhadores ganha até dois salários mínimos.
- III. A lógica da nova cultura laboral provoca grandes desigualdades econômicas e sociais.
- IV. A situação precária dos trabalhadores favorece o crescimento da economia informal.
- V. No Dia Internacional do Trabalho decidiu-se dar baixa aos privilégios acumulados.

É correto apenas o que se afirma em

- (A) I, III, V.
- (B) I, II, V.
- (C) II, III, IV.
- (D) I, III, IV.
- (E) III, IV, V.

Questão 56

Este tipo de relaciones económicas, hacia fuera de la comunidad, hacen participar a los indígenas en el sistema comercial nacional y aún en el internacional. Pero por las condiciones en que se realiza resulta totalmente desventajoso para los indígenas.

Instituto Nacional de Antropología e História. (1971) Anales. México: Secretaria de Educação Pública.

A opção que apresenta o complemento do texto acima é:

- (A) la confesión que no querían hacer espontáneamente; Los grillos, el peal o cadena al pie del reo, las esposas a brazos vueltos y la prensa aplicada a los pulgares eran apremios que usaban varios jueces para obligar a los reos por medio del dolor a hacer confesiones.
- (B) a pesar de que producen para el mercado, a pesar de que ya no trabajan para los finqueros, no han podido salir de su economía acapitalista de subsistencia deficitaria; sus cultivos resultan muchas veces antieconómicos, si se comparan no con el valor comercial real de sus productos, sino con el precio que reciben por sus cosechas que incluye el trabajo y el tiempo invertido en los cultivos.
- (C) el hecho de que Tlaltecuhltli sea masculino y femenino no nos sorprende, ya que la dualidad es una característica de las deidades creadoras. Me referiré a esta dualidad más adelante. Las rayas en la parte inferior de la cara de nuestra estatua, representan tanto las arrugas como la pintura facial característica de la deidad.
- (D) no hay en ninguno de los caseríos pames médico ni enfermera, como tampoco los hay en La Palma, ni siquiera en Canoas; los médicos se encuentran en las poblaciones más grandes, como Cárdenas, Rayón o Tamasopo, que quedan muy lejos, y si a esto se agrega que los médicos cobran por la consulta casi tanto dinero como el que por lo regular junta una familia en un año, se comprenderá fácilmente que nunca se les consulte.
- (E) la estructura de sus frases permite una libre proyección del individuo em relación a su infancia. Para el conjunto, se encuentra que la actitud hacia el pasado es positiva, lo que se corrobora con la evaluación del vector 5 (actitud hacia el futuro), en el que se asocian la experiencia grata de la infancia y el proyecto de la realización de los anhelos.



Questão 57

Escolha a opção que reorganiza as frases de forma a dar sentido aos diálogos da seguinte história em quadrinhos.



<http://periodicocolegiofernandoderojas.blogspot.com.br>, acesso em 02/05/2017.

- I. Prometer.
- II. Pero prometer no es sinónimo de engañar.
- III. Querer.
- IV. A ver, Luisito, dime um sinónimo de amar.
- V. Espere que empiece la campaña electoral de verdade.
- VI. A ver, Jaimito, um sinónimo de enganar.

A sequência correta, portanto, é:

- (A) II, I, IV, III, VI, V.
- (B) V, II, VI, IV, I, III.
- (C) IV, I, VI, III, II, V.
- (D) III, V, I, IV, II, VI.
- (E) IV, III, VI, I, II, V.

Questão 58



La coyuntura actual, con sus conflictos cada vez más intensos en el Medio Oriente y la grave escalada militar en marcha en Europa –a las puertas de Rusia– y también en Asia, ahora alrededor de la República Popular Democrática de Corea, ha llevado a numerosos comentaristas a afirmar que el mundo está al borde de una Tercera Guerra Mundial. Pero los estrategas de Estados Unidos, que sigue empujando sus aliados europeos a agravar las tensiones, al parecer creyendo que todo enfrentamiento bélico se desarrollaría siempre del otro lado de los océanos que bañan las costas estadounidenses, parecen no haber mirado bien los mapas para tener en cuenta todas las posibilidades.

<http://www.voltairenet.org/es>, acesso em 03/05/2017

Escolha a opção que propõe um título conivente com o texto acima.

- (A) ¿Y por qué Trump bombardeó Sheyrat?
- (B) Francia, víctima del terrorismo de sus propios aliados de la OTAN
- (C) Rusia y China se aprestan a luchar a las puertas de Estados Unidos
- (D) Arabia Saudita y China firman contratos por valor de 65 000 millones de dólares
- (E) Para resolver los problemas de la recesión, ¡volvamos a Keynes!



Questão 59

Amanecer en Burgos

Guillermo Carnero

En el silencio de los claustros reposa
la luz encadenada por la epifanía del tiempo.
Florece la altísima tumba
en blancos capullos de escarcha. Un ámbito
de otro oculto transcurre, sólo por unas losas
que oscuramente resuenan, incubando
el crescendo angustioso de la proclamación de la muerte.

http://www.cervantesvirtual.com/portales/poesia_espanola_contemporanea,
acesso em 03/05/2017

Escolha a frase que melhor sintetiza a sentido do poema acima.

- (A) Guillermo Carnero deseja repouso silencioso, pois está à espera da morte.
- (B) Guillermo Carnero desceu às catacumbas, mas estavam fechadas e desertas.
- (C) Guillermo Carnero esperou a Epifanía durante muito tempo, mas angustiou-se e foi embora.
- (D) Guillermo Carnero descreve um ambiente fechado e silencioso, no qual perambula a morte.
- (E) Guillermo Carnero escreveu esta poesia observando casulos que desenhou numa lousa.

Questão 60

El Miserere

Gustavo Adolfo Bécquer

Hace algunos meses que, visitando la célebre abadía de Fitero y ocupándome en revolver algunos volúmenes en su abandonada biblioteca, descubrí en uno de sus rincones dos o tres cuadernos de música bastante antiguos cubiertos de polvo y hasta comenzados a roer por los ratones.

Era un Miserere.

Yo no sé la música, pero la tengo tanta afición que, aun sin entenderla, suelo coger a veces la partitura de una ópera y me paso las horas muertas hojeando sus páginas, mirando los grupos de notas más o menos apiñadas, las rayas, los semicírculos, los triángulos y las especies de etcéteras que llaman claves, y todo esto sin comprender una jota ni sacar maldito el provecho.

Consecuente con mi manía, repasé los cuadernos, y lo primero que me llamó la atención fue que, aunque en la última página había esta palabra latina, tan vulgar en todas las obras, finis, la verdad era que el Miserere no estaba terminado porque la música no alcanzaba sino hasta el décimo versículo.

Esto fue, sin duda, lo que me llamó la atención primeramente; pero luego que me fijé un poco en las hojas de música me chocó más aún el observar que, en vez de esas palabras italianas que ponen en todas, como *maestoso*, *allegro*, *ritardando*, *più vivo*, *a piacere*, había unos renglones escritos con letra muy menuda y en alemán, de los cuales algunos servían para advertir cosas tan difíciles de hacer como esta: Crujen..., crujen los huesos, y de sus médulas han de parecer que salen los alaridos, o esta otra: La cuerda aúlla sin discordar, el metal atruena sin ensordecir; por eso suena todo y no se confunde nada, y todo es la humanidad que solloza y gime, o la más original de todas, sin duda, recomendaba al pie del último versículo: Las notas son huesos cubiertos de carne; lumbre inextinguible, los cielos y su armonía...; ¡fuerza!..., fuerza y dulzura.

-¿Sabéis qué es esto? -pregunté a un viejecito que me acompañaba al acabar de medio traducir estos renglones, que parecían frases escritas por un loco.

http://www.cervantesvirtual.com/portales/gustavo_adolfo_becquer, acesso em 03/05/2017.

Escolha a frase que melhor se relaciona com a natureza deste texto.

- (A) Gustavo Adolfo Bécquer se interessava somente pela língua escrita, mesmo se compreendesse a música escrita, para ele seria um conjunto de folhas mortas.
- (B) Quando o autor chegou à velhice não sabia mais a música que sedutoramente cantava quando, jovem, via-se num triângulo amoroso.
- (C) O visitante da abadía de Fitero não sabia ler a música, mas gostava tanto dela que passava horas apenas admirando suas grafias.
- (D) A música da história era uma marcha fúnebre, tocada por ocasião da exumação dos ossos dos padres fundadores da abadía.
- (E) As partituras encontradas na abadía eram enfeitiçadas, quando foram lidas, as pessoas ficaram surdas e seus ossos se partiram.



REDAÇÃO

Quem nunca ouviu que a Justiça é cega? Sua representação como uma mulher, segurando em uma mão a balança e na outra a espada, com os olhos vendados, é herança romana que adotamos. Idealmente, a Justiça de olhos vendados simbolizaria uma justiça imparcial, que não olha sobre quem recai seu julgamento, apenas julga.

Disponível em: <https://juntos.org.br/2012/04/justica-cega-ou-a-cegueira-da-justica/>

Porém, nas redes sociais, constantemente, aparecem boatos infundados, levando a população a cometer “justiça” com as próprias mãos. Foi o caso da foto de uma suposta sequestradora de crianças que foi difundida nos celulares de Guarujá, em São Paulo, por exemplo. Reconhecida na rua, a mulher acabou brutalmente agredida por uma multidão furiosa, que a matou sem chances de defesa. A vítima, porém, era inocente.

Disponível em: <http://extra.globo.com/casos-de-policia/rede-de-boatos-compartilhar-informacoes-falsas-pela-internet-mesmo-sem-querer-pode-ser-crime-14631763.html> (adaptado)

Considerando essas informações, elabore um texto em prosa, do tipo dissertativo-argumentativo, sobre “A Justiça Cega das Redes Sociais”. No texto, você deverá defender uma opinião a respeito do tema proposto, apoiada em argumentos consistentes, estruturados com coerência e coesão, formando uma unidade textual. Seu texto deverá ter, no mínimo, 20 linhas e, no máximo, 30, redigido de acordo com a modalidade escrita formal da Língua Portuguesa.

RAASCUNHO