

# PROCESSO SELETIVO 2018.1



**FUNDAÇÃO EDSON QUEIROZ**  
**UNIVERSIDADE DE FORTALEZA**  
ENSINANDO E APRENDENDO

NÚMERO DE INSCRIÇÃO

--	--	--	--	--

NOME:

## INSTRUÇÕES

1. Verifique se este caderno de prova contém um total de 60 questões e uma proposta de Redação. Caso contrário, solicite ao fiscal de sala um outro caderno completo. Não serão aceitas reclamações posteriores.
2. Você dispõe de quatro horas e trinta minutos para responder a todas as questões, preencher a folha de respostas e desenvolver a Redação, transcrevendo-a para a folha de redação. Controle o seu tempo.
3. Leia cada questão da prova e marque, inicialmente, a alternativa correta no próprio caderno de questões. Para cada questão, existe apenas uma resposta certa.
4. Antes de transcrever suas alternativas para a folha de respostas ou preencher a folha de redação, confira se o nome e o número impressos na parte superior delas coincidem com seu nome e o seu número de inscrição e assinemas conforme a sua carteira de identidade.
5. Caso o nome e o número impressos na folha de respostas ou na folha de redação que lhe foram entregues não estejam corretos, informe, imediatamente, ao fiscal. A utilização de uma folha de respostas ou de uma folha de redação cujo nome e número não coincidam com os de sua inscrição invalidará a sua prova, à qual será atribuída nota zero.
6. Para marcar a sua alternativa na folha de respostas, utilize caneta esferográfica preta, de acordo com a orientação a seguir:
  - a) preencha completamente a bolha correspondente à sua opção e assinale somente uma alternativa para cada questão;
  - b) nenhuma resposta poderá ser feita nem alterada depois de recolhida pelo fiscal;
  - c) não dobre, não amasse, nem faça qualquer marca na folha de respostas.
7. Ao terminar, entregue este caderno, a folha de redação e a folha de respostas, devidamente assinadas, ao fiscal da sala.
8. Atenção: após o encerramento da prova, este caderno será destruído por tritramento, e não será considerada qualquer resposta feita nele quando não transcrita para a folha de respostas.

# TABELA PERIÓDICA DOS ELEMENTOS

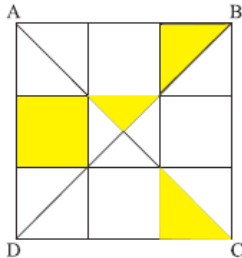
	1 (IA)		Número atômico										18 (0)					
	1	2	3	4	5	6	7	8	9	10	11	12	13	14	15	16	17	18
	H	He	(III B)	(IV B)	(V B)	(VI B)	(VII B)	(VIII B)	(IX B)	(X B)	(IB)	(IIB)	(III A)	(IV A)	(V A)	(VI A)	(VII A)	(0)
1°	1 H 1,0	2 He 4,0											5 B 10,8	6 C 12,0	7 N 14,0	8 O 16,0	9 F 19,0	10 Ne 20,2
2°	3 Li 6,9	4 Be 9,0											13 Al 27,0	14 Si 28,1	15 P 31,0	16 S 32,1	17 Cl 35,5	18 Ar 39,9
3°	11 Na 23,0	12 Mg 24,3	3 Li 6,9	4 Be 9,0	5 B 10,8	6 C 12,0	7 N 14,0	8 O 16,0	9 F 19,0	10 Ne 20,2	11 Na 23,0	12 Mg 24,3	13 Al 27,0	14 Si 28,1	15 P 31,0	16 S 32,1	17 Cl 35,5	18 Ar 39,9
4°	19 K 39,1	20 Ca 40,1	21 Sc 45,0	22 Ti 47,9	23 V 50,9	24 Cr 52,0	25 Mn 54,9	26 Fe 55,8	27 Co 58,9	28 Ni 58,7	29 Cu 63,5	30 Zn 65,4	31 Ga 69,7	32 Ge 72,6	33 As 74,9	34 Se 79,0	35 Br 79,9	36 Kr 83,8
5°	37 Rb 85,5	38 Sr 87,6	39 Y 88,9	40 Zr 91,2	41 Nb 92,9	42 Mo 95,9	43 Tc (97,9)	44 Ru 101,1	45 Rh 102,9	46 Pd 106,4	47 Ag 107,9	48 Cd 112,4	49 In 114,8	50 Sn 118,7	51 Sb 121,8	52 Te 127,6	53 I 126,9	54 Xe 131,3
6°	55 Cs 132,9	56 Ba 137,3	57* La 138,9	72 Hf 178,5	73 Ta 180,9	74 W 183,8	75 Re 186,2	76 Os 190,2	77 Ir 192,2	78 Pt 195,1	79 Au 197,0	80 Hg 200,6	81 Tl 204,4	82 Pb 207,2	83 Bi 209,0	84 Po (209,0)	85 At (210,0)	86 Rn (222,0)
7°	87 Fr (223)	88 Ra (226)	89** Ac (227)	104 Rf (261)	105 Db (262)	106 Sg (266)	107 Bh (264)	108 Hs (277)	109 Mt (268)	110 Ds (271)	111 Rg (272)							
			58 Ce 140,1	59 Pr 140,9	60 Nd 144,2	61 Pm (145)	62 Sm 150,4	63 Eu 152,0	64 Gd 157,3	65 Tb 158,9	66 Dy 162,5	67 Ho 164,9	68 Er 167,3	69 Tm 168,9	70 Yb 173,0	71 Lu 175,0		
			90 Th 232,0	91 Pa (231,0)	92 U 238,0	93 Np (237)	94 Pu (244)	95 Am (243)	96 Cm (247)	97 Bk (247)	98 Cf (251)	99 Es (252)	100 Fm (257)	101 Md (258)	102 No (259)	103 Lr (262)		

\*

\*\*

**Questão 1**

A figura abaixo representa um quadrado ABCD, que contém 9 pequenos quadrados todos iguais.

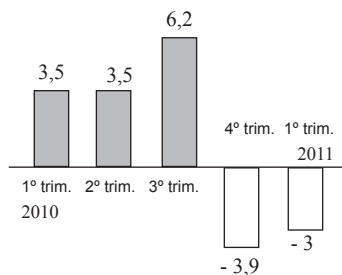


A soma das áreas das partes sombreadas é igual a  $36 \text{ cm}^2$ . Então, o lado do quadrado ABCD mede

- (A) 10 cm
- (B) 12 cm
- (C) 14 cm
- (D) 16 cm
- (E) 20 cm

**Questão 2**

O gráfico abaixo mostra o resultados operacionais trimestrais de uma grande empresa da região metropolitana de Fortaleza, cujo resultados são dados em milhões de reais, isso nos quatro trimestres de 2010 e no 1º trimestre de 2011. (adaptado).



Nos cinco trimestres considerados, o resultado operacional médio trimestral dessa empresa foi, em milhões de reais, de

- (A) lucro de 3,40.
- (B) lucro de 2,64.
- (C) lucro de 1,26.
- (D) prejuízo de 3,45.
- (E) prejuízo de 6,90.

**Questão 3**

Júlia, aluna do curso de Biologia, está pesquisando o desenvolvimento de certo tipo de bactéria. Para a realização dessa pesquisa, ela utiliza um tipo de estufa para armazenar as bactérias. Sabe-se que dentro da estufa a temperatura em graus Celsius é dada pela equação  $T(h) = -h^2 + 20h - 65$  onde  $h$  representa as horas do dia. Júlia sabe também que o número de bactérias será o maior possível quando a estufa atinge sua temperatura máxima, e nesse exato momento ela deve tirar as bactérias da estufa.

INTERVALO DE TEMPERATURA	CLASSIFICAÇÃO
$T < 0$	MUITO BAIXO
$0 \leq T \leq 20$	BAIXO
$20 < T \leq 30$	MÉDIA
$30 < T \leq 40$	ALTA
$T > 40$	MUITO ALTA

Baseado na tabela acima, podemos afirmar que a estudante obtém o maior número de bactérias, quando a temperatura no interior da estufa está classificada como

- (A) muito baixa.
- (B) baixa.
- (C) média.
- (D) alta.
- (E) muito alta.

**Questão 4**

Observe a figura dada abaixo na qual foi construída usando palitos de fósforos inteiros. Com os palitos é possível construir a seguinte sucessão de figuras compostas por triângulos.



Seguindo o mesmo padrão de construção, para obter uma figura composta de 25 triângulos, o total de palitos de fósforos que deverão ser usados é

- (A) 45 palitos.
- (B) 47 palitos.
- (C) 49 palitos.
- (D) 51 palitos.
- (E) 53 palitos.



**Questão 5**

Em uma grande liquidação, Maria gastou um total de R\$ 229,00 na compra de 5 bermudas, todas com preços iguais, e 7 camisetas, sendo todas também com preços iguais.

Se cada bermuda custou R\$ 17,00 a mais que cada camiseta, então cada bermuda custou

- (A) R\$ 12,00.
- (B) R\$ 22,00.
- (C) R\$ 27,00.
- (D) R\$ 29,00.
- (E) R\$ 39,00.

**Questão 6**

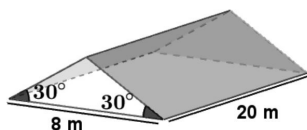
O governo federal instituiu, em 2010, o Plano de Ação para Prevenção e Controle do Desmatamento e das Queimadas no Cerrado (PP Cerrado) para promover ações capazes de diminuir as queimadas e o desmatamento do bioma. Segundo dados do Instituto de Pesquisas Espaciais (INPE), de 2009 a 2010, o desmatamento no cerrado foi de 6469 km<sup>2</sup>. Para efeitos de comparação, um campo de futebol oficial tem em média 4136 m<sup>2</sup>.

É correto afirmar então que a área do Cerrado desmatada em 2009-2010 equivale a, aproximadamente,

- (A) 1.129.010 campos de futebol.
- (B) 1.231.540 campos de futebol.
- (C) 1.342.222 campos de futebol.
- (D) 1.478.018 campos de futebol.
- (E) 1.564.071 campos de futebol.

### Questão 7

O telhado de uma casa tem o formato de um prisma triangular reto, conforme mostrado na figura abaixo. Um quarto da área do telhado ficará coberta por painéis fotovoltaicos que irão captar energia solar.



Usando  $\sqrt{3} = 1,7$ , podemos afirmar que a área total do telhado coberta pelos painéis é, em  $m^2$ , aproximadamente igual a

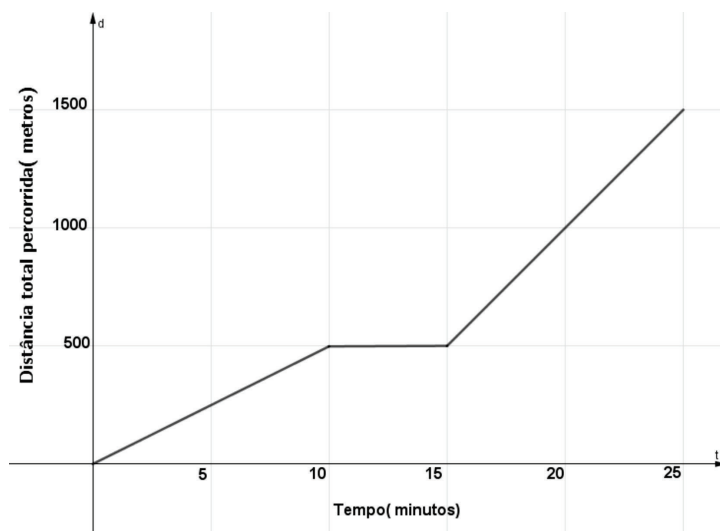
- (A) 48,2.
- (B) 45,3.
- (C) 42,7.
- (D) 39,1.
- (E) 35,2.

### Questão 8

Basta navegar rapidamente na loja de aplicativos do seu smartphone para perceber que existem milhares deles voltados para a saúde: orientações sobre nutrição, alertas para ingestão de remédios e até ferramentas que reúnem informações sobre o histórico médico do paciente. O número de downloads cresce. Uma pesquisa feita pela Flurry Insights, pertencente ao Yahoo!, mostrou que em seis meses, entre 2013 e 2014, o uso dessas ferramentas aumentou 62%.

(Fonte: <https://noticias.uol.com.br/saude/ultimas-noticias/redacao/2016/01/22/apps-de-saude-vieram-para-ficar-medicos-precisam-lidar-com-isso.htm>. Acessado em 24/09/2017).

Um desses aplicativos mostra a distância percorrida  $d$ , em metros, por uma pessoa após  $t$  minutos de caminhada. Uma pessoa usando o aplicativo caminhou por 10 minutos, descansou 5 e caminhou por mais 10 minutos. O gráfico abaixo mostra a distância total percorrida  $t$  minutos depois da partida.



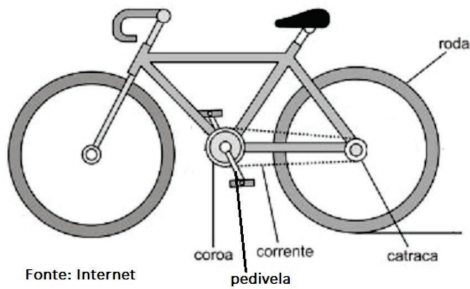
As expressões que relacionam corretamente  $d$  e  $t$ , nos 10 primeiros minutos e nos últimos 10 minutos são, respectivamente,

- (A)  $d = 50t$  e  $d = t$
- (B)  $d = 100t$  e  $d = 100t - 500$
- (C)  $d = 50t$  e  $d = 100t - 1000$
- (D)  $d = 100t$  e  $d = 200t$
- (E)  $d = 100t$  e  $d = 500 + 100t$



**Questão 9**

Um ciclista está pedalando em uma bicicleta com transmissão simples, como a mostrada na figura abaixo. A coroa da bicicleta possui 44 dentes e catraca 11 dentes igualmente espaçados em ambas. A cada volta que a catraca dá, a roda da bicicleta também dá uma volta. Em um dado momento do passeio, a pedivela (a peça que contém os pedais e a qual a coroa está presa) está fazendo 30 rotações por minuto.



Fonte: Internet

Sabendo que a circunferência da roda é de 2 metros, qual é a velocidade em km/h da bicicleta nesse instante?

- (A) 14,4.
- (B) 20,2.
- (C) 26.
- (D) 32,3.
- (E) 36.

**Questão 10**

Um grupo de 106 pessoas foi acampar, levando consigo 28 barracas. Algumas delas tinham capacidade para 3 pessoas e as outras para 5 pessoas.

Levando-se em consideração que todas elas estavam com a sua capacidade máxima atingida, quantas exatamente dessas barracas abrigava 3 pessoas?

- (A) 11.
- (B) 13.
- (C) 15.
- (D) 17.
- (E) 19.



**Questão 11**

O programa de monitoria da Universidade de Fortaleza é um dos primeiros passos para quem tem a docência acadêmica como meta. Ele amplia conhecimentos e facilita a aprendizagem dos colegas. É uma atividade voltada para alunos que desejam desenvolver competências relacionais e mantêm um bom desempenho acadêmico. A finalidade do programa é favorecer a participação dos alunos na execução de projetos de ensino e na vida acadêmica universitária, além de incentivar a melhoria no processo ensino/aprendizagem, fortalecendo a relação entre alunos e professores. Numa seleção de monitores das disciplinas de Cálculo, Física e Química da Universidade de Fortaleza, todos os alunos participaram de um teste de aptidão para saberem se são aptos a serem monitores dessas disciplinas. Dos 46 alunos que estão aptos à monitoria de Cálculo, 15 deles também estão aptos à monitoria de Física e os demais estão aptos à monitoria de Química. Há outros 11 alunos que estão aptos para serem monitores de Química, mas não são aptos serem monitores de Cálculo. Dentre esses últimos alunos mencionados, 4 deles também são aptos à monitoria de Física. Sabe-se que os alunos aptos à monitoria de Física são, ao todo, 27 alunos.

Considerando que todos os alunos aptos a serem monitores dessas três disciplinas foram citados anteriormente, eles somam um total de

- (A) 53.
- (B) 58.
- (C) 65.
- (D) 76.
- (E) 95.

**Questão 12**

Em certo departamento da Universidade de Fortaleza, trabalham homens e mulheres, sendo que nesse grupo há 10 homens a mais que o número de mulheres. A média salarial desse departamento é de R\$ 3.800,00. Entretanto, calculando separadamente, verifica-se que a média salarial dos homens é de R\$ 4.000,00, enquanto a média salarial das mulheres é de R\$ 3.500,00.

O número de mulheres que trabalham nesse departamento é igual a

- (A) 15.
- (B) 20.
- (C) 25.
- (D) 30.
- (E) 40.



**Questão 13**

Caio, Edno, Erivando, Paulo e Pedro são colegas de sala da disciplina de Cálculo III e são bastante competitivos. Eles ficam competindo nas tarefas que o professor passa em sala de aula. Num determinado dia em que todos eles estavam presentes na aula, o professor resolveu passar uma tarefa e ficou observando qual deles entregava primeiro. No tempo estimado para a realização da tarefa, foi observado o seguinte:

1. Caio entregou a tarefa depois do Edno.
2. Erivando e Pedro entregaram a tarefa ao mesmo tempo.
3. Paulo entregou a tarefa antes de Edno.
4. Quem entregou a tarefa primeiro entregou sozinho.



Com base nos dados acima, o aluno que entregou a tarefa primeiro foi

- (A) Caio.
- (B) Edno.
- (C) Erivando.
- (D) Paulo.
- (E) Pedro.

**Questão 14**

Um aluno da disciplina de Álgebra Linear do curso de engenharia da Universidade de Fortaleza deve executar uma atividade determinada pelo professor em 4 semanas. Esse aluno executou  $\frac{3}{8}$  da atividade na primeira semana. Na segunda semana, ele executou  $\frac{1}{3}$  do que havia executado na primeira semana. Na terceira e quarta semanas, o aluno termina a execução da atividade e verifica que na terceira semana executou o dobro do que havia executado na quarta semana.

Sendo assim, a fração de toda a atividade que esse aluno executou na quarta semana é igual a

- (A)  $\frac{1}{6}$ .
- (B)  $\frac{1}{4}$ .
- (C)  $\frac{6}{16}$ .
- (D)  $\frac{8}{24}$ .
- (E)  $\frac{2}{5}$ .

**Questão 15**

Uma loja resolveu fazer uma promoção de um determinado brinquedo no Dia das Crianças. A promoção era a seguinte: "Compre  $x$  brinquedos e ganhe  $x\%$  de desconto". A promoção é válida para compras até 60 brinquedos, caso em que é concedido o desconto máximo de 60%. Edno, Erivando, Francisco, Paulo e Ricardo compraram 10, 15, 20, 30 e 45 unidades do brinquedo que estava em promoção, respectivamente.



Qual deles poderia ter comprado mais brinquedos e gasto a mesma quantia, se empregasse melhor seus conhecimentos de Matemática?

- (A) Edno.
- (B) Erivando.
- (C) Francisco.
- (D) Paulo.
- (E) Ricardo.

**Questão 16**

Em um dia de exercícios você decide dividir sua caminhada da seguinte forma:

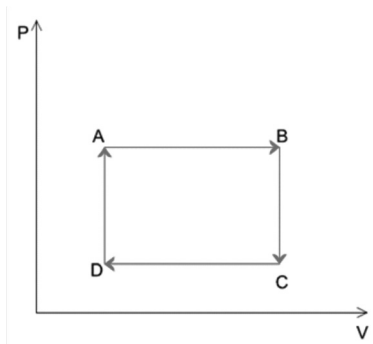
- Na ida, você caminha 100m a velocidade constante de 2m/s e depois caminha mais 100m com velocidade de 3 m/s.
- Na volta, você caminha com a velocidade de 2m/s por 40s e com a velocidade 3 m/s por 40 s.

É correto afirmar que a velocidade média

- (A) na ida é 2,4 m/s.
- (B) na volta é 3,0 m/s.
- (C) na ida é 5,0 m/s.
- (D) na volta é 5,0 m/s.
- (E) em todo o percurso é de 5,0 m/s.

**Questão 17**

Observa-se um ciclo termodinâmico de um gás ideal apresentado na figura a seguir.

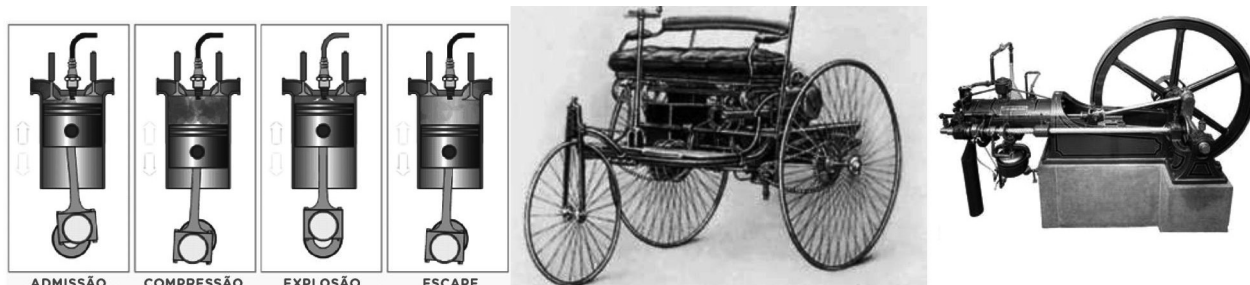


Com relação ao comportamento do gás, é correto afirmar que

- (A) no processo BC a temperatura é constante.
- (B) o trabalho realizado no processo AB é nulo.
- (C) o calor transferido no processo DA é nulo.
- (D) o trabalho realizado no processo CD é negativo.
- (E) a quantidade de calor no processo CD é igual a variação da energia interna.

**Questão 18**

Praticamente todos os veículos automotivos são movidos por alguma versão de motor de combustão interna de quatro tempos, patenteado por Nikolaus Otto em 1876. O motor de quatro tempos é uma máquina com a função de transformar a energia de uma reação química em energia mecânica, comprimindo uma mistura de ar combustível que explode na presença de uma faísca criando uma fonte de calor intensa, mas transitória.



À medida que aumenta a consciência sobre os impactos ambientais relacionados ao uso da energia, cresce a importância de se criar políticas de incentivo ao uso de combustíveis mais eficientes, o que vem sendo intensificado desde o final do século passado. Esta combustão de uma mistura ar-vapor de gasolina ainda é a reação mais utilizada para mover os veículos em todo mundo.

Com base nos aspectos envolvidos no funcionamento de motores de quatro tempos, analise as seguintes afirmações.

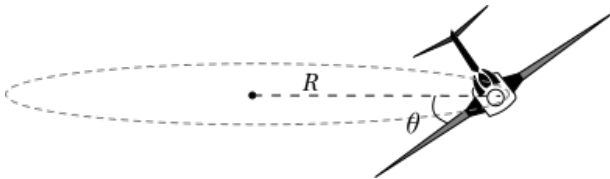
- I. O motor de combustão interna de quatro tempos opera segundo o ciclo de Carnot, no qual um fluido de trabalho sofre duas transformações adiabáticas alternadas de duas transformações isotérmicas, proporcionando rendimento máximo igual a um.
- II. O calor de combustão da reação que ocorre nos motores é fornecido pela faísca elétrica que provoca a explosão da mistura combustível.
- III. A queima de combustíveis derivados do petróleo libera energia, que é proveniente da biomassa construída em processos energéticos e preservada ao longo do tempo geológico.
- IV. O conteúdo energético dos reagentes é maior que o dos produtos nas reações que ocorrem nas câmaras de combustão dos motores.

É correto apenas o que se afirma em

- (A) I e II.
- (B) I e III.
- (C) III e IV.
- (D) I, II e IV.
- (E) II, III e IV.

**Questão 19**

Um avião voando à  $200,0 \text{ m/s}$  faz um percurso circular, de raio  $R$ , completando uma volta em 4 minutos. Para realizar tal trajetória é necessário que o avião tenha uma inclinação  $\theta$ , conforme a figura. Qual o percentual de aumento do peso aparentemente sentido pelos passageiros? Considere o módulo da aceleração da gravidade,  $G = 10 \text{ m/s}^2$  e o valor de  $\pi = 3$ .



- (A) 5%
- (B) 7%
- (C) 10%
- (D) 12%
- (E) 15%

**Questão 20**

Dois irmãos, Jorge e Rodrigo, resolvem testar as leis da Física em um tobogã. Jorge está inicialmente à uma altitude  $H$ , maior que a altitude inicial de Jorge, que é  $h = H/2$ . Rodrigo possui o dobro do peso de Jorge. Ao som de um apito, os dois começam a escorregar descendo pelo tobogã. Despreze as forças de atrito.

É correto afirmar que, nessa situação, ao atingirem o nível do solo, Jorge e Rodrigo terão energias cinéticas:

- (A) diferentes e módulos de velocidade iguais.
- (B) diferentes e módulos de velocidade diferentes.
- (C) iguais aos módulos de velocidades.
- (D) iguais e módulos de velocidades iguais.
- (E) iguais e módulos de velocidade diferentes.

**Questão 21**

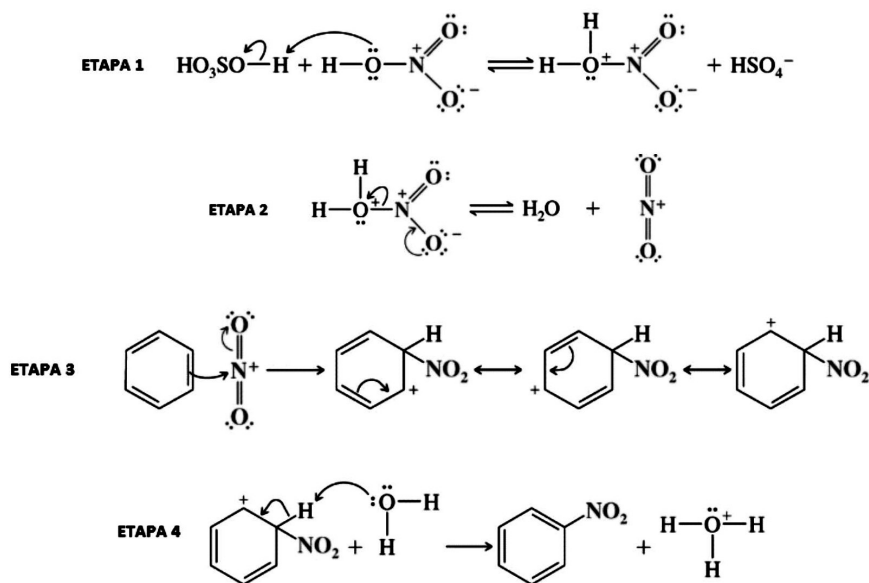
Um estudante pretende verificar a influência de um novo tipo de tratamento de água para remoção de micro contaminantes. Em uma das etapas do seu estudo, para preparar uma solução do composto ciprofloxacino ( $C_{17}H_{18}FN_3O_3$ ), o estudante macerou um comprimido de 500mg da substância e diluiu completamente em 1 balão volumétrico de 500mL (solução estoque). A partir da solução estoque, o estudante precisava preparar uma solução de 5mg/L em um balão volumétrico de 100mL.

O volume necessário da solução estoque corresponde a aproximadamente:

- (A) 100mL.  
 (B) 50mL.  
 (C) 5mL.  
 (D) 1mL.  
 (E) 0,5mL.

**Questão 22**

O nitrobenzeno é um composto orgânico tóxico, líquido (à temperatura e pressão ambiente), insolúvel em água e tem sua produção voltada para síntese de anilina. A fabricação de nitrobenzeno é realizada reagindo-se o benzeno com ácido nítrico e ácido sulfúrico concentrados. A reação ocorre em quatro etapas como mostrado abaixo:



Com relação à reação global e as quatro etapas para produção do nitrobenzeno, são feitas as seguintes afirmações.

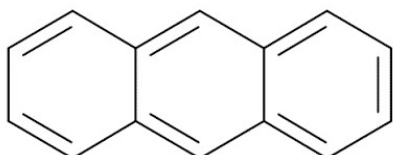
- I – A reação de nitração do benzeno é uma reação de substituição eletrofílica.  
 II – A substância que atua como eletrófilo é o ácido sulfúrico.  
 III – Na etapa 1, o ácido nítrico atua como uma base de Bronsted-Lowry.  
 IV – Os produtos finais da reação são o nitrobenzeno e água.

É correto apenas o que se afirma em:

- (A) I e II.  
 (B) I e III.  
 (C) III e IV.  
 (D) I, II e IV.  
 (E) II, III e IV.

**Questão 23**

Os hidrocarbonetos aromáticos policíclicos, também conhecidos como HPAs (hidrocarbonetos policíclicos aromáticos), são compostos químicos que constituem vários tipos de combustíveis, e são responsáveis por boa parte da poluição atmosférica que afeta o meio ambiente. Os hidrocarbonetos policíclicos aromáticos são prejudiciais e altamente tóxicos ao organismo. Sua toxicidade depende da presença de HAPs específicos, variando seu grau de toxicidade moderada a extremamente tóxico. Atualmente existem sete HPAs mais conhecidos por serem altamente cancerígenos; esses hidrocarbonetos policíclicos aromáticos específicos têm sido associados a uma variedade de cânceres, incluindo câncer de mama e de pulmão. São poluentes orgânicos de grande persistência (POP) ambiental, e muitos deles e/ou seus derivados são potencialmente carcinogênicos e ou/ mutagênicos. O HPAs são formados durante processos de combustão incompleta, incineração de matéria orgânica, erupções vulcânicas, assim como resultado de processos industriais ou outras atividades humanas, incluindo o processamento e preparação de alimentos. Um dos principais HPA apresenta a seguinte estrutura:

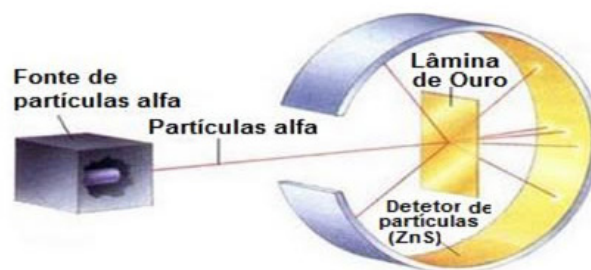


De acordo com a IUPAC, a nomenclatura correta para o composto acima é

- (A) Trataceno.
- (B) Pireno.
- (C) Antraceno.
- (D) Naftaleno.
- (E) Fenantreno.

**Questão 24**

O modelo atômico de Rutherford foi fundamentado nas observações do experimento em que uma fina lâmina de ouro (0,0001 mm de espessura) foi bombardeada com partículas alfa, emitidas pelo polônio (Po) contido no interior de um bloco de chumbo (Pb), provido de uma abertura estreita, para dar passagem às partículas por ele emitidas. Envolvendo a lâmina de ouro (Au), foi colocada uma tela protetora revestida de sulfeto de zinco, conforme figura abaixo.



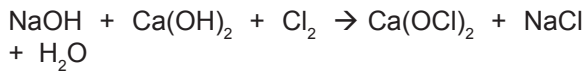
Observando as cintilações na tela revestida de sulfeto de zinco, Rutherford verificou que muitas partículas atravessavam a lâmina de ouro sem sofrer desvio e que poucas partículas sofriam desvio.

De acordo com o experimento de Rutherford, está correto o que se afirma em:

- (A) As partículas  $\alpha$  sofrem desvio ao colidir com os núcleos dos átomos de Au.
- (B) As partículas  $\alpha$  possuem carga elétrica negativa.
- (C) Partículas  $\alpha$  sofrem desvio ao colidir com elétrons dos átomos de Au.
- (D) Na ilustração, não foram indicadas as partículas  $\alpha$  que não atravessaram a lâmina de Au.
- (E) O tamanho do átomo é cerca de 1.000 a 10.000 vezes maior que o seu núcleo.

**Questão 25**

O hipoclorito de cálcio,  $\text{Ca}(\text{OCl})_2$ , é usado como um alvejante químico, sendo produzido a partir de hidróxido de sódio, hidróxido de cálcio e cloro de acordo com a equação não balanceada:



Para a produção de 143 toneladas do hipoclorito de cálcio, usaremos aproximadamente as seguintes quantidades, em toneladas, de hidróxido de sódio, hidróxido de cálcio e cloro, respectivamente:

- (A) 40, 37 e 71.
- (B) 40, 74 e 71.
- (C) 80, 37 e 71.
- (D) 40, 74 e 142.
- (E) 80, 74 e 142.

### Questão 26

O transporte de material através da membrana plasmática é essencial para vida de uma célula. Determinadas substâncias devem se mover para dentro da célula para permitir que ocorram reações metabólicas, enquanto outras que foram produzidas pela célula para exportação ou como subprodutos metabólicos devem se mover para fora dela.

Nesse contexto, avalie as afirmações que se seguem:

- I - Nos processos passivos, uma substância se move contra seu gradiente de concentração ou elétrico para atravessar a membrana, utilizando sua própria energia cinética.
- II – A difusão simples é um processo no qual substâncias se movem livremente através da bicamada lipídica das membranas plasmáticas celulares, sem a ajuda de proteínas transportadoras.
- III – No transporte ativo primário, a energia derivada da hidrólise do ATP é utilizada por uma proteína carreadora que “bombeia” uma substância através da membrana plasmática contra seu gradiente de concentração.
- IV – No transporte ativo secundário, a energia armazenada em um gradiente de concentração de Na<sup>+</sup> ou de H<sup>+</sup> é utilizada para direcionar outras substâncias através da membrana contra seus próprios gradientes de concentração.

É correto apenas o que se afirma em

- (A) I e II.
- (B) I e III.
- (C) II e IV.
- (D) I, III e IV.
- (E) II, III e IV.

### Questão 27

Observe a tabela abaixo sobre os efeitos da exposição a baixas pressões atmosféricas sobre as concentrações de gases alveolares e a saturação de oxigênio.

Altitude (m)	Pressão Barométrica (mmHg)	PO <sub>2</sub> no ar (mmHg)	Respirando ar			Respirando oxigênio puro		
			PCO <sub>2</sub> nos alvéolos (mmHg)	PO <sub>2</sub> nos alvéolos (mmHg)	Saturação de oxigênio arterial (%)	PCO <sub>2</sub> nos alvéolos (mmHg)	PO <sub>2</sub> nos alvéolos (mmHg)	Saturação de Oxigênio arterial (%)
0	760	159	40	104	97	40	673	100
3.000	523	110	36	67	90	40	436	100
6.000	349	73	24	40	73	40	262	100
9.000	226	47	24	18	24	40	139	99
12.000	141	29	-	-	-	36	58	84
15.000	87	18	-	-	-	24	16	15

Adaptado de Guyton & Hall, Fundamentos da Fisiologia, 2012.

Interpretando a tabela acima, pode-se afirmar que

- A) a PO<sub>2</sub> alveolar na situação “respirando ar” aumenta progressivamente a medida que a altitude aumenta.
- (B) a saturação de oxigênio arterial aumenta progressivamente em altitudes mais elevadas em ambas as situações da tabela.
- (C) a PCO<sub>2</sub> na situação “respirando oxigênio puro” permanece constante com o aumento da altitude.
- (D) à medida que a altitude aumenta, a pressão barométrica diminui e a PO<sub>2</sub> diminui proporcionalmente.
- (E) a saturação de oxigênio arterial na situação “oxigênio puro” permanece constante com o aumento da altitude.





**Questão 28**

Para realizar a conversão de um substrato determinado em um produto X, é necessário à presença de um catalisador biológico. Desta forma, foram realizados dois ensaios biológicos separadamente, um catalisado por uma apoenzima e o outro por uma holoenzima, usando as mesmas condições experimentais. Ao analisar os resultados, observou-se que apenas um ensaio ocorreu com sucesso. Provavelmente ocorreu o seguinte:

- I. O ensaio catalisado pela apoenzima não funcionou, pois faltou um cofator.
- II. A reação catalisada pela apoenzima funcionou, por variação de pH no meio.
- III. O ensaio catalisado pela holoenzima funcionou, pois esta é uma enzima completa.
- IV. O produto X foi formado pela ação da holoenzima, pois está não precisa de cofator.

É correto apenas o que se afirma em

- (A) I e II.
- (B) II e III.
- (C) I e III.
- (D) I, II, e III.
- (E) II, III e IV.

**Questão 29**

Para ampliar a cobertura, a vacina de HPV (Human Papillomavirus) fez parte do elenco de vacinas que foram ofertadas na Campanha de multivacinação, ocorrida no período de 11 a 22 de setembro de 2017. Desde o início da vacinação, em 2014, o Ministério da Saúde distribuiu 26,3 milhões de doses da vacina a todos estados e ao Distrito Federal. Desses, cerca de 1 milhão foram encaminhados neste ano. Com a inclusão dos meninos no público-alvo da vacinação, o Brasil se tornou o primeiro País da América do Sul e o sétimo do mundo a oferecer a vacina contra o HPV para esses jovens em programas nacionais de imunizações.

Fonte: <http://www.brasil.gov.br/saude/2017/06/cobertura-da-vacinacao-contra-hpv-pelo-sus-e-ampliada>

Acesso em 23 set. 2017.

(com adaptações)

Sobre a vacina contra HPV, pode-se afirmar que

- (A) o objetivo de vacinar os meninos é prevenir os cânceres de pênis, ânus, garganta e verrugas genitais.
- (B) a vacinação dos meninos tem pouca influência na redução da incidência do câncer de colo de útero e vulva nas mulheres.
- (C) o procedimento de aplicação da vacina é realizado via intramuscular, sendo injetado apenas 0,5 ml em uma única dose.
- (D) pessoas com o sistema imune comprometido são mais suscetíveis a problemas graves de saúde e não devem receber a vacina contra HPV.
- (E) a razão principal de vacinar as meninas é prevenir a proliferação de verrugas genitais que acometem principalmente mulheres de 20 a 29 anos de idade.



**Questão 30**

Analise a imagem. Em seguida, avalie as asserções que seguem e a relação proposta entre elas.



Fonte: <http://sopronocoracao.com/colesterol-hdl-o-colesterol-bom-seu-guia-definitivo/>

Acesso em 18 set. 2017.

- I – Em geral, indivíduos com níveis elevados de LDL e níveis baixos de HDL são aqueles com o menor risco de doenças cardiovasculares.

**PORQUE**

- II – HDL é a abreviação para lipoproteína de alta densidade, a qual remove o excesso de colesterol na parede dos vasos e leva para o fígado, evitando a formação de placas de ateroma nos vasos.

Acerca dessas asserções, assinale a opção correta.

- (A) As asserções I e II são proposições verdadeiras e a II é uma justificativa correta da I.
- (B) As asserções I e II são verdadeiras, mas a II não justifica a I.
- (C) A asserção I é uma proposição verdadeira e a II é uma proposição falsa.
- (D) A asserção I é uma proposição falsa e a II é uma proposição verdadeira.
- (E) As asserções I e II são proposições falsas.

**Questão 31**

A constituição é o documento de maior importância de um Estado, pois organiza a estrutura política do país, descreve os poderes do Estado, aponta suas limitações, bem como garante os direitos fundamentais de todos os cidadãos. Desde a independência, o Brasil já foi regido por sete constituições.

A respeito das características das constituições brasileiras e dos direitos assegurados por tais documentos, é possível afirmar que

- (A) a Constituição de 1824 foi a primeira, sendo outorgada após a Independência do país. Apresentava, como características, o poder moderador e o voto universal.
- (B) a Constituição de 1891 instituiu a Monarquia como forma de governo e o federalismo como forma de Estado.
- (C) a Constituição de 1937 ficou conhecida como a “Constituição Polaca”, de inspiração fascista, e foi outorgada para inaugurar o período da Ditadura Militar.
- (D) a Constituição de 1946 consolidou a redemocratização do Estado e a garantia de direitos como a liberdade de expressão e o voto para analfabetos.
- (E) a Constituição de 1988 ficou conhecida como a “Constituição cidadã” e consolidou a redemocratização do Estado após a Ditadura Militar, bem como a garantia de direitos como a liberdade de expressão, o uso do Habeas Corpus, Habeas Data e o voto facultativo para analfabetos.

**Questão 32**

Fonte: <http://operamundi.uol.com.br>

O governo de Barack Obama e a morte de Fidel Castro marcaram o início de uma reaproximação entre Estados Unidos e Cuba. Por mais de meio século, o primeiro aplicou bloqueio econômico e comercial ao segundo, gerando diversos conflitos e consequências para ambos. A respeito de tal situação histórica, **NÃO** é possível afirmar que

- (A) houve o fim do embargo econômico que restringe as operações comerciais entre os dois países.
- (B) o embargo econômico ocorreu a partir do início da década de 1960, diante das contínuas ameaças de ruptura por parte do governo cubano. Pouco tempo após o embargo, Fidel Castro declarou Cuba um Estado socialista e passou a apoiar a União Soviética na Guerra Fria.
- (C) uma das medidas de reaproximação tomada por ambos os países foi a reabertura das embaixadas.
- (D) mesmo após o fim da União Soviética, o regime socialista de Fidel Castro foi mantido em Cuba.
- (E) uma das medidas de reaproximação foi a troca de prisioneiros entre os dois países. O norte-americano Alan Gross cumpria pena de 15 anos em Cuba por espionagem e foi trocado pelos últimos três dos Cinco Cubanos presos nos EUA, também acusados de espionagem.



**Questão 33**

---

Em 2017, completa-se 100 anos da Revolução Russa, que culminou no primeiro regime comunista da história e se tornou um dos principais acontecimentos políticos do século XX. No início dos anos 1900, o sentimento de insatisfação com o governo russo era crescente, tanto por parte dos empresários, que tinham poder econômico, mas não tinham poder político, quanto por parte dos operários, que viviam sob condições miseráveis e indignas de trabalho. Além disso, havia alta carga tributária e inúmeros camponeses sem-terra. Nesse contexto, emergiram movimentos comunistas e sindicais que resultaram na derrubada do Império Czarista em 1917. A respeito do tema, analise as afirmações a seguir.

- I. Os primeiros atos do regime pós-Revolução foram a retirada da Rússia da Primeira Guerra Mundial e o início de uma ampla reforma agrária a partir da instituição de fazendas coletivas, de modo que as propriedades, a indústria e o comércio passaram a ser controladas pelo Estado.
- II. Diante do receio de que o socialismo russo pudesse influenciar outros Estados, as potências capitalistas resolveram isolar a União Soviética a partir de embargos econômicos e medidas que se tornaram conhecidas como “cordão sanitário”.
- III. Após a morte de Lênin, em 1924, Joseph Stálin assumiu a liderança do Partido Comunista. O início do governo de Stálin foi marcado por grave crise econômica e baixo desenvolvimento industrial, agravado pelos embargos de comércio das potências capitalistas, o que o levou a tomar medidas autoritárias e repressivas contra os opositores do regime.
- IV. Stálin instituiu um governo totalitário, centralizado e com base em um partido único. Durante a vigência do stalinismo, diversos opositores foram mandados para os gulags, campos de trabalho forçado localizados em regiões geográficas isoladas.

A respeito do tema, estão corretas apenas as alternativas:

- (A) I e II.
- (B) I, II e III.
- (C) II, III e IV.
- (D) I, II e IV.
- (E) III e IV.

Questão 34



(Modo como se extrai o ouro do Rio das Velhas e nas mais partes dos Rios, 1780, autor desconhecido)

“A descoberta do ouro no fim do século XVII foi fruto das inúmeras bandeiras que partiam da vila de São Paulo de Piratininga para o interior do país. As Minas passaram, então, a representar o sonho do enriquecimento fácil: estradas, vilas e fazendas surgiram em ritmo vertiginoso com a chegada de cada vez mais colonos e europeus. A organização social e econômica que se estabeleceu era inédita na colônia, e os mapas começavam a demarcar com cuidado a rica região.” (SCHWARCZ, Lília; STARLING, Heloísa. Brasil: uma biografia. São Paulo: Companhia das Letras, 2015, p. 128-129).

A respeito deste momento histórico no Brasil, avalie as assertivas abaixo.

- I. No auge da exploração aurífera, os contrabandistas encontraram artifícios para escapar da vigilância da Coroa portuguesa. Desse modo, utilizaram, por exemplo, a técnica do “santo do pau oco”, figuras religiosas para esconder e transportar ouro, driblando o controle do fisco. Apesar da ilegalidade da conduta, tal contrabando contribuiu para o requinte e o rebuscamento do estilo Barroco mineiro.
- II. A maior parte do trabalho, na época, era realizada por escravos advindos, principalmente, da África, que trouxeram inúmeras tradições e crenças religiosas que não se misturaram com o catolicismo dos brancos.
- III. A violência, na época, era recorrente não só nas relações entre senhores e escravos. Houve revolta dos colonos em relação à distância e ao isolamento e em relação aos desmandos da elite, que agia com ampla liberdade diante da displicência da Coroa em legislar e controlar a colônia.

É correto apenas o que se afirma em

- (A) I e III.
- (B) I, II e III.
- (C) II e III.
- (D) I.
- (E) III.

**Questão 35**

“Quando um integralista afirma que, para melhorar a vida brasileira, é preciso acabar com os partidos, um calafrio percorre o corpo daqueles que ainda acreditam no palavrório dos liberais. (...) No entanto, um exame mesmo ligeiro da política nacional, a recordação de fatos que são do conhecimento comum, bastam para provar aos homens de boa fé que o integralismo não quer partidos porque os partidos são corpos estranhos, que servem unicamente para impedir ou deturpar a livre manifestação da vontade do povo” (REALE, Miguel. ABC do Integralismo. Rio de Janeiro: José Olympio Editora, 1935).



Sobre a participação do movimento integralista na política brasileira ao longo dos anos 30, é possível afirmar, EXCETO:

- (A) A Ação Integralista Brasileira (AIB), fundada em 1932, foi um partido político de massas, inspirado em movimentos europeus, como o fascismo italiano. Foi extinta pelo decreto de Getúlio Vargas que cassou todos os partidos políticos, depois do Golpe que deu origem ao Estado Novo, em 1937.
- (B) O líder máximo da Ação Integralista Brasileira (AIB), Plínio Salgado, era conhecido no meio intelectual brasileiro, tendo participado da Semana de Arte moderna de 1922. Foi inclusive lançado candidato, ainda em 1937, à Presidência da República nas eleições previstas para janeiro de 1938, mas não acontecidas.
- (C) Getúlio Vargas aproximou-se inicialmente dos integralistas, tendo sido politicamente hábil em utilizá-los contra forças opositoras de esquerda, como a Aliança Nacional Libertadora e os comunistas. No entanto, após o Golpe do Estado Novo, livrou-se do movimento integralista, prendendo e perseguindo muitos de seus membros após o levante integralista ocorrido em 1938.
- (D) A Ação Integralista Brasileira (AIB) arregimentou apoio considerável entre funcionários públicos, profissionais liberais, poetas, industriais e comerciantes, e nas áreas de colonização alemã e italiana. Os intelectuais do movimento, como Miguel Reale, produziram teorias de inspiração fascista adaptadas à realidade brasileira.
- (E) A crítica feita pelo integralismo brasileiro à democracia partidária e representativa era o principal ponto de discórdia com o governo de Getúlio Vargas, já que este não apoiava certas posições políticas integralistas, entre elas o culto à liderança política, o forte domínio do Estado, a aposta no corporativismo e na colaboração de classes.



**Questão 36**

---

A partir da segunda metade do século XX, pesquisadores e empreendedores de países industrializados passaram a prometer, através de um conjunto de técnicas, aumentar estrondosamente a produtividade agrícola e resolver o problema da fome nos países em desenvolvimento. Conformava-se nesse momento a chamada Revolução Verde, como modelo de produção racional, voltado à expansão das agroindústrias, com base na intensiva utilização de sementes híbridas, de insumos industriais (fertilizantes e agrotóxicos), mecanização da produção, uso extensivo de tecnologia no plantio, na irrigação e na colheita, assim como no gerenciamento

(RIGOTTO, Raquel. Agrotóxicos. Disponível em: [http://conflitosambientaismg.lcc.ufmg.br/wp-content/uploads/2014/04/TAMC-RIGOTTO\\_Raquel\\_-\\_Agrotoxicos.pdf](http://conflitosambientaismg.lcc.ufmg.br/wp-content/uploads/2014/04/TAMC-RIGOTTO_Raquel_-_Agrotoxicos.pdf))

Acerca dos impactos da Revolução Verde no Brasil e dos impactos socioambientais causados pelo uso de agrotóxicos, examine as assertivas abaixo.

- I. O objetivo de aumentar a produtividade por meio da Revolução Verde, embora atingido, não resolveu o problema da fome nos países subdesenvolvidos onde foi implantada, pois boa parte dos excedentes agrícolas são gerados nas lavouras de soja, milho e cana-de-açúcar e outras commodities para exportação, que lideram o ranking de uso de agrotóxicos no Brasil.
- II. As críticas ambientalistas à Revolução Verde podem ir tanto no sentido de apontar os problemas que estas práticas produtivas impõem à natureza e ao ecossistema quanto, de outro, no sentido de ressaltar o caráter concentrador de riquezas e de malefícios sociais e humanos a ela associado, tendo em vista a persistência da pobreza rural, ainda agravada pelas más condições de saúde dos trabalhadores que lidam diariamente com os agrotóxicos.
- III. No Ceará, o uso mais intensivo de agrotóxicos se dá na Chapada do Apodi, mas atinge também regiões como o Cariri e a Serra Grande. Entre os principais danos ao ecossistema relativos ao uso destas substâncias estão sua mobilidade no ambiente, o desenvolvimento de resistência genética, a destruição de inimigos naturais e conversão de pragas secundárias em pragas primárias, bem como contaminação dos mananciais hídricos, o que agrava problemas de uso da água em um Estado com maioria do território no semiárido.

É correto apenas o que se afirma em

- (A) I e III.
- (B) I e II.
- (C) I, II e III.
- (D) II e III.
- (E) II.



**Questão 37**

*Que coisa linda  
É o voto sincero do trabalhador, é vida  
É o samba que corre nas veias  
Do Democrata popular  
Vou cantar, vamos lá*

*Abrir a porteira e cavalgar  
Na solução dos problemas  
No direito da verdade pra poder reivindicar  
Vamos lá*

*Mistura o sol com a chuva  
Que essa festa é uma uva  
E a parreira vai frutificar  
Vamos lá  
Que o nível da semente  
É perfeito é resistente  
É sem medo de errar  
vamos lá*

*canta o Norte, canta o Sul  
canta o chão, canta o azul, vamos lá  
vamos democratizar  
Que o veneno da serpente  
Não pode mais censurar  
O poeta popular  
Vamos lá*

*Não vamos nos dispersar  
Pra concretizar o desejo do povo  
Que é maravilhoso  
De ver reinar (meu Deus do céu)  
Meu Brasil todo novo.*

*(Nova República - Benito de Paula)*

O período histórico retratado na composição ao lado representa o fim da ditadura militar de 1964, tendo como marco inicial a eleição

- (A) direta de um Presidente civil seguida pela Promulgação da Constituição de 1988, onde figuram direitos civis, políticos e sociais dos cidadãos brasileiros, e como marco final a ruptura institucional com a crise do mensalão no fim do primeiro de Luís Inácio Lula da Silva.
- (B) direta de um Presidente civil seguida pela Promulgação da Constituição de 1988, onde figuram direitos civis, políticos e sociais dos cidadãos brasileiros, e como marco final a ruptura eleitoral pela criação da regra de reeleição presidencial no fim do primeiro mandato de Fernando Henrique Cardoso.
- (C) indireta de um Presidente civil seguida pela Promulgação da Constituição de 1988, onde figuram direitos civis, políticos e sociais dos cidadãos brasileiros, e como marco final a ruptura política trazida pelo impeachment de Fernando Collor de Mello.
- (D) indireta de um Presidente civil seguida pela Promulgação da Constituição de 1988, onde figuram direitos civis, políticos e sociais dos cidadãos brasileiros, chegando até os nossos dias.
- (E) direta de um Presidente civil seguida pela Promulgação da Constituição de 1988, onde figuram direitos civis, políticos e sociais dos cidadãos brasileiros, e como marco final a ruptura institucional com a crise do mensalão no fim do primeiro mandato de Luís Inácio Lula da Silva.





**Questão 38**

“Cultura está muito associada a estudo, educação, formação escolar. Por vezes se fala de cultura para se referir unicamente às manifestações artísticas, como o teatro, a música, a pintura, a escultura. Outras vezes, ao se falar na cultura da nossa época ela é quase identificada com os meios de comunicação de massa, tais como o rádio, o cinema a televisão. Ou então cultura diz respeito às festas e cerimônias tradicionais, às lendas e crenças de um povo, ou a seu modo de se vestir, à sua comida a seu idioma”

(SANTOS, José Luiz. O que é cultura. São Paulo: Brasiliense, 2005, p. 21-22).

Acerca das implicações entre cultura, diversidade e cidadania no Brasil, analise as assertivas abaixo.

- I - O conceito antropológico de cultura aborda especificamente o dilema de conciliar a unidade biológica e a grande diversidade de formas de viver da espécie humana. Outros conceitos como cultura erudita e cultura popular são sociológicos e mostram a existência de uma sociedade dividida em classes.
- II - Registros acerca da perplexidade com os comportamentos de outros povos estão presentes já nas descrições de historiador Heródoto (482-424 A. C.) e também marcam o relato de escritores europeus com a vida das Américas, especialmente com hábitos de povos indígenas como a antropofagia tupinambá.
- III- O patrimônio cultural brasileiro compreende bens materiais e imateriais especialmente protegidos, portadores de referência à identidade, à ação, à memória dos diferentes grupos formadores da sociedade brasileira, mas, pela impossibilidade de sua preservação, não inclui modos de criar, fazer e viver destes grupos.
- IV – Para a Constituição brasileira, a cidadania só é plenamente exercida se existe participação não só na vida política, social e econômica, mas também na vida cultural da comunidade, daí abranger também, entre os direitos dos cidadãos, os direitos culturais.

Estão corretas apenas as alternativas:

- (A) I, II, III e IV.
- (B) I, II e IV.
- (C) I, III e IV.
- (D) III e IV.
- (E) I, II e III.

Questão 39



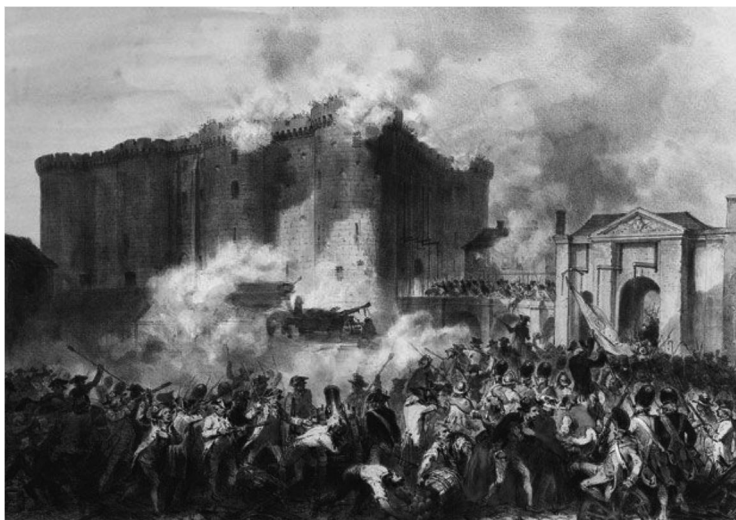
Fonte: <http://trabalhandogeneroemsaladeaula.blogspot.com.br/2015/09/conceitos-imsportantes.html>

A charge ilustra uma situação bastante comum acerca das desigualdades entre pessoas do sexo biológico feminino e masculino. Sobre questões de gênero, pode-se afirmar que

- (A) desigualdades de gênero assolam somente mulheres com baixa condição socioeconômica e escolaridade, sobretudo as brancas e indígenas.
- (B) dadas as conquistas das mulheres na contemporaneidade, as desigualdades de gênero não são mais presentes no mercado de trabalho.
- (C) não obstante a luta do movimento feminista, mulheres ainda são alvo recorrente de violência doméstica, sexual e afetiva.
- (D) dados estatísticos dos órgãos de pesquisa apontam que mulheres da região Nordeste são as que mais registram queixas de violência.
- (E) uma medida de notável repercussão no cenário nacional foi a promulgação da Lei Maria da Penha, com a única finalidade de imputar maior pena ao agressor.

**Questão 40**

---



**Queda da Bastilha**

Fonte: <https://www.google.com.br/search>

A imagem acima ilustra um dos símbolos da Revolução Francesa, ocorrida no século XVIII e movida por diversos interesses. A respeito da Revolução Francesa, avalie as afirmações a seguir.

- I. A Revolução Francesa ocorreu entre 1789 e 1799, em um contexto de crise econômica da França, marcada pelo absolutismo.
- II. A Revolução Francesa foi movida por interesses diversos. Entre o povo predominava o sentimento de injustiça social; entre os burgueses o interesse pelo liberalismo.
- III. Ideias iluministas (movimento filosófico, político, social e cultural) eram predominantes no período da Revolução Francesa entre a burguesia.
- IV. A Revolução Francesa passou pelas fases a seguir: Assembleia Nacional, Monarquia Constitucional, Convenção Nacional e Diretório.

A respeito do tema, estão corretas apenas as alternativas:

- (A) I e II.
- (B) I, II e III.
- (C) II, III e IV.
- (D) I, II e IV.
- (E) I, II, III e IV.



Texto para as questões 41 e 42.

**Questão 41**

**O Rondó dos Cavalinhos**

*Manuel Bandeira*

Os cavalinhos correndo,  
E nós, cavalões, comendo...  
Tua beleza, Esmeralda,  
Acabou me enlouquecendo.

Os cavalinhos correndo,  
E nós, cavalões, comendo...  
O sol tão claro lá fora  
E em minh'alma — anoitecendo!

Os cavalinhos correndo,  
E nós, cavalões, comendo...  
Alfonso Reys partindo,  
E tanta gente ficando...

Os cavalinhos correndo,  
E nós, cavalões, comendo...  
A Itália falando grosso,  
A Europa se avacalhando...

Os cavalinhos correndo,  
E nós, cavalões, comendo...  
O Brasil politicando,  
Nossa! A poesia morrendo...  
O sol tão claro lá fora,  
O sol tão claro, Esmeralda,  
E em minh'alma — anoitecendo!

CÂNDIDO, Antônio. Na sala de aula – caderno de análise literária. São Paulo: Ática, 1989, p. 68

Com relação ao ritmo, uma leitura dos dois primeiros versos do poema centrada na pontuação, a exemplo das vírgulas no segundo verso, pode-se afirmar que

- (A) a pausa obrigatória no segundo verso, sugere um movimento galopante, enquanto no primeiro verso esse movimento é corredio, deslizante, anunciando a contradição presente em todo o texto.
- (B) a presença das vírgulas no segundo verso obriga à leitura pausada, sugestiva de um ritmo suave, deslizante.
- (C) as vírgulas, no segundo verso, no plano do significado do texto, apenas isolam o aposto *cavalões*.
- (D) a ausência de pausa no primeiro verso sugere um movimento salteado dos cavalinhos.
- (E) nesses versos a pontuação não tem nenhuma relevância para a interpretação do poema, constituindo-se apenas como construção formal do texto.



**Questão 42**

A partir da leitura global do poema, atente para o grau do substantivo *cavalo* nos versos estrofe: “Os cavalinhos correndo, / E nós, cavalões, comendo...”, e assinale a opção correta sobre esse traço gramatical no texto.

- (A) A comparação do homem a cavalo, o aumentativo expressa que o homem é superior ao cavalo.
- (B) A diferença de grau não contribui, no plano semântico, para a compreensão do poema.
- (C) O grau diminutivo como o aumentativo da palavra cavalo depreciam o homem, na comparação.
- (D) O termo “Cavalinho, ” referido ao homem, denota sujeição, dependência; já “cavalões” conota força, vitalidade.
- (E) O termo “Cavalinho, ” referido a cavalo, é carinhoso e desanimalizador; “cavalões” referido ao homem é depreciativo e infunde animalidade.

**Questão 43**

“A Samadhi acredita que os animais têm alma, não come carne e não usa produtos de origem animal, lã, cabedal, essas coisas.

CRUZ, Afonso. *Flores*. São Paulo: Companhia das Letras, 2016, p. 101.

Sobre esse período, assinale a alternativa correta.

- (A) Há apenas três orações e o sujeito é o mesmo em todas elas.
- (B) Há quatro orações e três têm o mesmo sujeito, expresso ou não.
- (C) Há dois sujeitos indeterminados
- (D) Há duas orações com sujeito simples e as orações seguintes não têm sujeito.
- (E) Há nesse período dois sujeitos desinenciais e um composto.

**Questão 44**

“A espantosa realidade das cousas  
É a minha descoberta de todos os dias,  
Cada cousa é o que é,  
E é difícil explicar a alguém quanto isso me  
alegra,  
E quanto isso me basta.”

Alberto Caeiro

No texto acima, a partícula que se apresenta como:

- (A) pronome possessivo/sujeito.
- (B) conjunção subordinativa/conectivo.
- (C) preposição/adjunto adnominal.
- (D) pronome demonstrativo/predicativo.
- (E) pronome relativo/predicativo do sujeito.



**Questão 45**

Leia o fragmento do texto “É junto ou separado?”  
De todos os aspectos da grafia do português, o que causa mais embaraço é o uso do hífen. Mesmo sem levar em conta as incoerências do nosso sistema ortográfico (tanto o novo quanto o antigo), o fato é que o hífen costuma ser de uso difícil e arbitrário em quase todas as línguas que o adotam.

[...]

Quando duas palavras se unem definitivamente para formar uma composta, isso costuma ser indicado na grafia de duas maneiras: pela justaposição pura e simples (“parapeito”, “girassol”) ou pela união com hífen (“guarda-chuva”, “bem-aventurado”).

[...]

Em resumo, se uma palavra é composta (o que, em alguns casos, é difícil de determinar com precisão), deveria ser grafada com hífen ou justaposição; se é complexa, seus constituintes deveriam vir separados por espaços. [...]

BIZZOCCHI, Aldo. *É junto ou separado*. Língua Portuguesa, ano 8, nº 93, p.28 e 29, julho de 2013.

Assinale a alternativa em que todas as palavras estão grafadas corretamente, obedecendo ao novo acordo ortográfico.

- (A) Micro-ondas, auto-estima, semiaberto, antirreligioso.
- (B) Contra-indicação, reidratar, autoestima, auto-escola.
- (C) Contraordem, micro-ondas, anti-herói, antirreligioso.
- (D) Microondas, autoestima, antirreligioso, contra-ordem.
- (E) Autoescola, microondas, autoestima, antirreligioso.

**Questão 46**

“brasília, brasília,  
onde estás  
que não respondes  
em que bloco,  
em que superquadra  
tu te escondes?!”

(Nicolas Behr)

Na poesia, Nicolas Behr está parafraseando um poema de

- (A) Carlos Drummond de Andrade.
- (B) Manuel Bandeira.
- (C) Castro Alves.
- (D) João Cabral de Melo Neto.
- (E) Gonçalves Dias.



Texto para as questões 47 e 48

**Questão 47**

---

**Canção do exílio**

Minha terra tem palmeiras,  
Onde canta o sabiá;  
As aves, que aqui gorjeiam,  
Não gorjeiam como lá.

Nosso céu tem mais estrelas,  
Nossas várzeas têm mais flores,  
Nossos bosques têm mais vida,  
Nossa vida mais amores.

Em cismar, sozinho, à noite,  
Mais prazer encontro eu lá;  
Minha terra tem palmeiras,  
Onde canta o Sabiá.

Minha terra tem primores,  
Que tais não encontro eu cá;  
Em cismar – sozinho, à noite –  
Mais prazer encontro eu lá;  
Minha terra tem palmeiras,  
Onde canta o Sabiá.

Não permita Deus que eu morra,  
Sem que eu volte para lá;  
Sem que desfrute os primores  
Que não encontro por cá;  
Sem qu'inda aviste as palmeiras,  
Onde canta o Sabiá.

DIAS, Gonçalves. In: RONCARI, Luiz. *Literatura Brasileira: dos primeiros cronistas aos últimos românticos*. São Paulo: Edusp, 2002. p. 320.

O poema lido pertence ao

- (A) Realismo, pois apresenta descrições objetivas com a finalidade de mostrar a realidade de forma fidedigna.
- (B) Parnasianismo porque o autor trata o tema com base na realidade, deixando de lado o subjetivismo e a emoção.
- (C) Naturalismo, pois aborda a existência humana de forma materialista.
- (D) Barroco, por apresentar uma oposição do Antropocentrismo (homem) ao Teocentrismo (Deus).
- (E) Romantismo, uma vez que apresenta subjetivismo, sentimentalismo e exaltação da natureza.



**Questão 48**

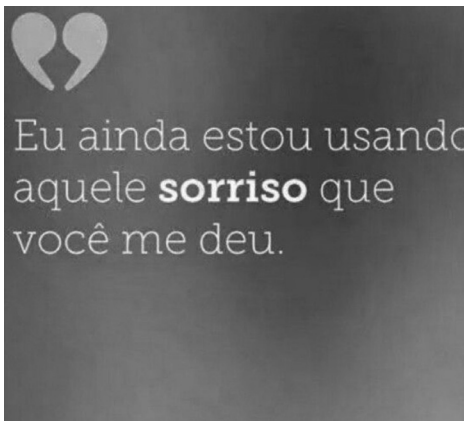
Considerando o poema “Canção do exílio”, avalie as afirmações a seguir.

- (I) Todos os versos são heptassílabos, ou seja, formados por sete sílabas poéticas.
- (II) Na segunda estrofe, temos uma figura de linguagem denominada anáfora.
- (III) O eu lírico apresenta um sentimento que deve ser classificado como ufanismo.

É correto apenas o que se afirma em

- (A) I.
- (B) II.
- (C) III.
- (D) II e III.
- (E) I, II e III.

**Questão 49**



Assinale a opção correta que indica a figura de linguagem utilizada no texto.

- (A) Metonímia.
- (B) Metáfora.
- (C) Catacrese.
- (D) Prosopopeia.
- (E) Pleonasma.

**Questão 50**

**Epigrama nº 8**

Encostei-me em ti, sabendo bem que eras somente onda.

Sabendo bem que eras nuvem, depus minha vida em ti.

Como sabia bem tudo isso, e dei-me ao teu destino frágil,  
fiquei sem poder chorar, quando caí.

MEIRELES, Cecília. Obra *Poética*. Rio de Janeiro: Nova Aguilar, 1985

Acerca do poema acima, pode-se afirmar que

- (A) constitui um desabafo exagerado de dor e tristeza, decorrente do fim de um envolvimento amoroso.
- (B) expressa o rompimento de duas pessoas, que, por já ser previsto, não causou dor no sujeito lírico.
- (C) registra o término de um envolvimento afetivo superficial, pois os amantes não se entregaram totalmente.
- (D) contém ambiguidade, pois, apesar de o sujeito lírico dizer que não chorou, o poema exprime tristeza.
- (E) garante que a forma mais aconselhável de lidar com as decepções é estarmos de antemão preparados para ela.





Questão 51



Fonte: <http://literatura.uol.com.br/a-poesia-da-charge/>

Com base na charge, considere as afirmativas abaixo:

- I - Concentra-se na oposição entre divertir-se e tirar fotos.
- II - Reitera a ideia de quem não tira fotografia não se diverte verdadeiramente.
- III - Repete o advérbio *verdadeiramente* para convencer a si mesmo.
- IV - Faz uma crítica ao excesso de fotos que as pessoas tiram atualmente.

Estão corretas somente as afirmativas:

- (A) I, II e IV.
- (B) I e IV.
- (C) II, III e IV.
- (D) II e IV.
- (E) III e IV.

Questão 52



Otelo e Desdêmona (1881)

A pintura de Antonio Muñoz Degraín traz a representação do drama "Otelo", de William Shakespeare.

Assinale a alternativa cuja a obra traz em sua temática o mesmo arquétipo figurado pelo pintor e a presente na obra shakespereana.

- (A) Dom Casmurro, de Machado de Assis.
- (B) O Primo Basílio, de Eça de Queirós.
- (C) A paixão segundo GH, de Clarice Lispector.
- (D) Amor de Perdição, de Camilo Castelo Branco.
- (E) A Moreninha, de Joaquim Manoel de Macedo.

**Questão 53**

---

**Sintaxe à vontade**

Fernando Anitelli

Sem horas e sem dores  
Respeitável público pagão  
Bem-vindos ao Teatro Mágico  
Sintaxe à vontade  
A partir de sempre  
Toda cura pertence a nós  
Toda resposta e dúvida  
Todo sujeito é livre para conjugar o verbo que quiser  
Todo verbo é livre para ser direto ou indireto  
Nenhum predicado será prejudicado  
Nem tampouco a vírgula, nem a crase, nem a frase e ponto final!  
Afinal, a má gramática da vida nos põe entre pausas, entre vírgulas  
E estar entre vírgulas pode ser apostro  
E eu apostro o oposto: que vou cativar a todos  
Sendo apenas um sujeito simples  
Um sujeito e sua oração  
Sua pressa, e sua verdade, sua fé  
Que a regência da paz sirva a todos nós [...]

Disponível em: < <https://www.lettras.mus.br/o-teatro-magico/361401/> > Acesso em: 20/09/2017)

Sobre a composição de Fernando Anitelli, considere as afirmativas abaixo:

- I - Critica a organização semântica da língua portuguesa.
- II - Traz o prenúncio de uma nova gramática da língua portuguesa.
- III - Utiliza a sintaxe da língua para criticar a falta de liberdade que as normas impõem.
- IV - Denota a criatividade proporcionada pela norma culta da língua.

É correto apenas o que se afirma em

- A) I e II.
- (B) II e III.
- (C) II e IV.
- (D) III.
- (E) IV.



**Questão 54**

**TRISTEZA NO CÉU**

No céu também há uma hora melancólica.  
Hora difícil, em que a dúvida penetra as almas.  
Por que fiz o mundo? Deus se pergunta  
e se responde: Não sei.

Os anjos olham-no com reprovação,  
e plumas caem.

Todas as hipóteses: a graça, a eternidade, o  
amor  
Caem, são plumas.

Outra pluma, o céu se desfaz.  
Tão manso, nenhum fragor denuncia  
O momento entre tudo e nada,  
ou seja, a tristeza de Deus.

DRUMMOND, Carlos. Obra Completa. Rio  
de Janeiro: Nova Aguilar, 1994.

Sobre o poema de Drummond assinale a  
alternativa INCORRETA:

- (A) A tristeza de Deus é decorrente de sua  
dúvida sobre por que criou o mundo.
- (B) Os momentos de melancolia são inerentes a  
todo ser humano.
- (C) Os anjos reprovam Deus porque não  
admitem que o Criador possa ter dúvida  
sobre suas próprias obras.
- (D) Deus põe em questão suas próprias  
criações.
- (E) A tristeza acompanha não só a humanidade,  
mas também os deuses.

**ATENÇÃO:** As questões de números 55 a 60 versam sobre Língua Inglesa e Língua Espanhola. Você deverá respondê-las de acordo com a escolha já feita por ocasião da inscrição ao Processo Seletivo. A mudança de opção **NÃO** será permitida neste momento.

## LÍNGUA INGLESA

### Questão 55

Observe a tirinha e marque a opção correta.



<https://www.google.com.br/search?q=peanuts+-+cartoons&tbn=isch&imgil=CGNK-9WAhyoRMM%253A%253BIHmjfBSm5YJzIM%253Bhttp%25253A%25252F%25252Fmoo>

- I. Se Charlie Brown quiser servir Snoopy, que entre pela porta de serviço!
- II. Segundo Charlie, se Snoopy estiver com fome, ele tem que se virar.
- III. Charlie se sente ultrajado com a atitude de Snoopy.
- IV. Charlie não suporta mais comer com Snoopy.
- V. Snoopy não está a fim de jantar.

É correto apenas o que se afirma em:

- (A) I, IV e V.
- (B) II, III e V.
- (C) I, II e III.
- (D) I, II e IV
- (E) I, II, III, IV e V.

**Questão 56**



O cantor canadense Shawn Mendes encantou os fãs brasileiros durante sua estada no país para se apresentar no Rock in Rio. O cantor aproveitou para gravar uma participação em um programa de televisão e movimentou as redes sociais. Até antes de ir ao ar, mais de 65 mil pessoas tweetaram sobre o assunto. Veja um pouco da letra de seu hit **Mercy**.

Please have mercy on me  
Take it easy on my heart  
Even though you don't mean to hurt me  
You keep tearing me apart  
Would you please have mercy on me  
I'm a puppet on your string

And even though you got good intentions  
I need you to set me free

Marque a opção que corresponde à ideia da música.

- (A) um pedido.
- (B) uma ordem.
- (C) uma decisão.
- (D) uma condição.
- (E) uma possibilidade.

**Questão 57**

Complete o texto sobre Todd McArthur, um técnico de telecomunicações, usando as preposições corretas.

I am a Telecommunications Technician. I work \_\_\_\_\_<sup>1</sup> a company which provides phone systems \_\_\_\_\_<sup>2</sup> business use, especially banks. I've been \_\_\_\_\_<sup>3</sup> the company \_\_\_\_\_<sup>4</sup> eight years. Before that, I was \_\_\_\_\_<sup>5</sup> the army \_\_\_\_\_<sup>6</sup> four years. I joined when I left school. I was \_\_\_\_\_<sup>7</sup> Signals. They trained me to set up and maintain mobile communications equipment – satellite dishes, antennas, VHF radios, that sort of thing. I enjoyed my time \_\_\_\_\_<sup>8</sup> the army – mostly because I traveled quite a lot. I've been \_\_\_\_\_<sup>9</sup> Norway, Kenya, and Belize.

Marque a alternativa que corresponde à sequência correta.

- (A) 1. at; 2. on; 3. at; 4. in; 5. at; 6. for; 7. at; 8. at; 9. to
- (B) 1. for; 2. for; 3. with; 4. for; 5. in; 6. in; 7. in; 8. in; 9. in
- (C) 1. in; 2. on; 3. in; 4. at; 5. on; 6. on; 7. at; 8. on; 9. in
- (D) 1. for; 2. on; 3. with; 4. on; 5. on; 6. in; 7. for; 8. in; 9. to
- (E) 1. for; 2. for; 3. with; 4. for; 5. in; 6. for; 7. in; 8. in; 9. to

**Questão 58**

Complete o texto abaixo com o presente simples ou o presente contínuo dos verbos entre parênteses.

**Profile PRET A MANGER**

Pret A Manger \_\_\_\_\_<sup>1</sup> (be) a UK company and one of the world's leading sandwich chains. It \_\_\_\_\_<sup>2</sup> (sell) freshly made sandwiches in busy city centres. At the end of each day, the shops \_\_\_\_\_<sup>3</sup> (give) any unsold products to the homeless. Currently, Pret \_\_\_\_\_<sup>4</sup> (do) very well in south of England.

Pret \_\_\_\_\_<sup>5</sup> (operate) a total of 232 UK outlets, and this year it \_\_\_\_\_<sup>6</sup> (plan) new outlets for London. In the US, it \_\_\_\_\_<sup>7</sup> (have) 23 outlets in New York and another 10 in Hong Kong.

Pret's international activities \_\_\_\_\_<sup>8</sup> (grow) in importance. This month, as part of the next stage of expansion, Pret \_\_\_\_\_<sup>9</sup> (open) its first two shops in Paris. At the same time, the marketing team \_\_\_\_\_<sup>10</sup> (work) with Lewis PR, a global PR company, to improve the brands international image.

Marque a alternativa que corresponde à sequência correta.

- (A) 1. is; 2. sells; 3. gives; 4. is doing; 5. operate; 6. is planning; 7. has; 8. grows; 9. is opening; 10. is working.
- (B) 1. is; 2. sells; 3. give; 4. is doing; 5. operates; 6. is planning; 7. has; 8. are growing; 9. is opening; 10. are working.
- (C) 1. is; 2. sell; 3. is giving; 4. does; 5. operates; 6. plans; 7. is having; 8. is growing; 9. opens; 10. is working.
- (D) 1. is; 2. is selling; 3. is giving; 4. does; 5. is operating; 6. is planning; 7. have; 8. are growing; 9. open; 10; are working.
- (E) 1. is; 2. is selling; 3. gives; 4. is doing; 5. is operating; 6. plans; 7. is having; 8. grow; 9. is opening; 10. work.

**Questão 59**

Leia a apresentação de Elena Martinez.

Hi, I'm Elena Martinez. Good to see you all. I'd like to talk to you about the new computer network. My presentation is in three sections. The subject of \_\_\_\_\_<sup>1</sup> of my presentation is the installation schedule. \_\_\_\_\_<sup>2</sup>, I'm going to talk about the benefits of the new software. \_\_\_\_\_<sup>3</sup>, I'll explain the training programme. \_\_\_\_\_<sup>4</sup> of my presentation, you will have a clear idea of the new network.

Marque a alternativa que preenche corretamente as lacunas.

- (A) 1. finally; 2. After that; 3. The first part; 4. By the end
- (B) 1. the first part; 2. After that; 3. Finally; 4. By the end
- (C) 1. by the end; 2. Finally; 3. The first part; 4. After that
- (D) 1. after that; 2. The first part; 3. By the end; 4. Finally
- (E) 1. the first part; 2. After that; 3. By the end; 4. Finally

Questão 60

Lessons in cultural difference

It is 9.05 a.m. and a group of Chinese businessmen are outside a hotel conference room in São Paulo, waiting for the Brazilians hosts. The seminar was scheduled to start five minutes ago, but, like many meetings in Brazil, it did not start on time. The Brazilians arrive, complaining loudly about the morning's traffic and go immediately to breakfast. Cultural differences between the two countries become clear.



In 2009, China replaced the US as Brazil's biggest trading partner. As a result, Brazilians companies are keen to understand the Chinese better and find the best way to do business together.

For companies already working with China, getting to know the culture is a priority. At Chinbra, São Paulo's biggest Chinese language school, students, who mainly work in the import business, take evening classes in Mandarin. About half the lesson is about cultural issues. They ask questions such as **"Should I give my business card with two hands?"** and **"What presents should I give – something Brazilian?"**

Some business deals fail because of small things like a misunderstood email. "In addition to language problems, there is also a lack of cultural understanding between the two countries," says Charles Tang, president of the Brazil-China Chamber of Commerce.

One big issue is timing. For successful deals with the Chinese, it is important to be on time for meetings and to meet deadlines. Another issue is planning. In Brazil, because of high inflation during the 1980s and early 1990s and many failed plans, long-term planning was not a priority. Today, many companies still prefer to plan as they go along and fix problems when they happen. The Chinese are completely different. They like to plan everything in advance and in detail.

Sobre o texto, analise as seguintes informações:

- I - A China e, não os Estados Unidos é o maior parceiro comercial do Brasil.
- II - Os brasileiros não procuram compreender melhor os chineses para melhorar suas negociações comerciais.
- III - Na Chinbra, os alunos passam a maior parte das lições aprendendo mandarim.
- IV - Charles Tang acha que o principal motivo das negociações entre brasileiros e chineses darem errado é devido a problemas de comunicação.
- V - Para os chineses, ser pontual é muito importante.
- VI - Os brasileiros não dão muita importância ao planejamento.

É correto apenas o que se afirma em:

- (A) I, III e V.
- (B) I, II e IV.
- (C) II, V e VI.
- (D) I, IV, V e VI.
- (E) II, III, IV e VI.

## LÍNGUA ESPANHOLA

### Questão 55



<https://goo.gl/mCC27p>, acesso em 25/09/2017

Escolha a opção que melhor corresponde ao sentido da frase acima.

- (A) Uma personalidade que se estima tão pouco é muito solitária.
- (B) Uma personalidade envolve fantasia e mistério.
- (C) Uma pessoa pergunta a outra si vê o cachorro.
- (D) Uma pessoa convida a outra para comer tapas.
- (E) A personalidade se revela íntegra e inequívoca.





**Questão 56**

---

El Servicio Sismológico Nacional (SSN) de México indicó que es común la ocurrencia de sismos en los estados de Puebla y Morelos, y se tiene un registro de este tipo de fenómenos desde el año 1900 a la fecha. Destacó que Chiapas y Oaxaca son de los estados con mayor sismicidad en el país, cuyo origen se debe al contacto convergente entre las placas Cocos y la Placa de Norteamérica.

Con respecto a esa zona, al inicio del Siglo XX se produjeron tres grandes sismos superficiales con magnitudes mayores a siete en las costas de Chiapas y Guatemala. El primero ocurrió cercano a la frontera México-Guatemala, el 19 de Abril de 1902 con magnitud de 7.5; el segundo fue el 23 de Septiembre de 1902 con magnitud de 7.7 en la costa norte de Chiapas y el tercero el 14 de Enero de 1903 de 7.6 en la costa sur de Chiapas.

<http://www.excelsior.com.mx/comunidad/2017/09/21/1189826>, acesso em 25/09/2017

Sobre o texto, analise as seguintes afirmações.

- I. México é um país propenso aos abalos sísmicos.
- II. Os estados de Chiapas e Oaxaca têm histórico de terremotos de alta intensidade.
- III. O epicentro no estado de Puebla, no terremoto de 19 de setembro, foi excepcional.
- IV. Na fronteira entre México e Guatemala há registros de sismos mais intensos que o do recente 19 de setembro.
- V. Na fronteira entre México e Estados Unidos se localiza a maior atividade sísmica da região.

Escolha a opção que indica três sentenças corretas em relação ao texto.

- (A) I, III, V.
- (B) I, II, IV.
- (C) II, III, IV.
- (D) I, II, V.
- (E) III, IV, V.



Questão 57



<https://goo.gl/W9FYWM>, acesso em 26/09/2017

Escolha a opção que melhor corresponde ao sentido desta tira cômica.

- A) É possível constatar no dia a dia que as notícias sobre as mudanças climáticas são falsas.
- B) O sujeito cético pretende colher uma amostra do mar em um pequeno frasco.
- C) Os dois amigos pretendem realizar exercícios de aquecimento na beira-mar.
- D) A noção limitada sobre as dimensões do planeta dificulta a compreensão do superaquecimento global.
- E) A partir de seu logradouro, os amigos discutem sobre o aumento de temperatura em um surto paranoico.



**DEPRESIONES, TORMENTAS TROPICALES  
Y HURACANES**

**NOMBRES DE TORMENTAS Y HURACANES**

Las tormentas tropicales y los huracanes son \_\_\_\_\_ por la Organización Meteorológica Mundial y el Servicio Meteorológico de Estados Unidos en una lista \_\_\_\_\_ alfabéticamente; Estos \_\_\_\_\_ que ser cortos sencillos y fáciles de recordar. Se utilizan nombres de hombres y mujeres para una comunicación efectiva en la identificación de estos fenómenos. Los nombres pueden ser \_\_\_\_\_ más de una vez, siempre y cuando no hayan sido devastadores.

6/6

 SÍGUENOS EN:  
www.conred.gob.gt   YouTube  flickr 

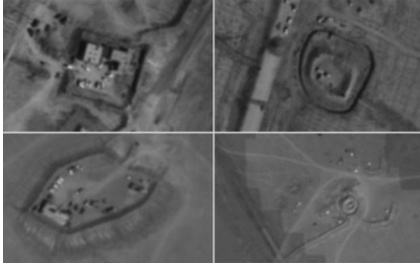
Acesso em 26/09/2017.

Escolha a opção que lista os verbos, em sequência e corretamente conjugados, que foram retirados no diálogo acima.

- (A) monitoreadas; escrita; han; vistos.
- (B) estudiadas; ordenada; necesitan; abreviados.
- (C) incentivados; dispuesta; parecen; mixtos.
- (D) listadas; dirigida; deberían; agradables.
- (E) nombrados; ordenada; tienen; utilizados.

**Questão 59**

---



El 24 de septiembre de 2017, fueron divulgadas imágenes satelitales de un campamento de las fuerzas especiales de Estados Unidos en pleno centro del territorio bajo control del Emirato Islámico (Daesh) en la región siria de Deir ez-Zor. Las fotografías captadas por los satélites rusos contradicen definitivamente la versión según la cual Estados Unidos y sus aliados kurdos en Siria estarían luchando contra Daesh. Sólo los Estados que disponen de satélites posicionados sobre Siria pueden verificar la autenticidad de las imágenes que Rusia acaba de dar a conocer, y es por tanto a esos países que se dirige esa denuncia.

<http://www.voltairenet.org/es>, acesso em 26/09/2017

Escolha a opção que propõe um título conivente com o conteúdo do texto acima.

- (A) Rusia y China contra el imperio del dólar.
- (B) Para Berlín valdría la pena asumir el liderazgo de la OTAN.
- (C) Rusia y China se aprestan a luchar a las puertas de Estados Unidos.
- (D) Rusia publica fotos de tropas de Estados Unidos estacionadas en zona bajo control de Daesh.
- (E) Rusia desarrolla nuevos satélites radares.



**Questão 60**

**El Sembrador**

Por Marcos Rafael Blanco Belmonte  
(Adaptado con fines didácticos)

Envuelto en los recuerdos de mi pasado,  
borroso cual lo lejos del horizonte,  
guardo el extraño ejemplo, nunca olvidado,  
del sembrador más raro que hubo en el monte.

Aún no se si era sabio, loco o prudente  
aquel hombre que humilde traje vestía;  
sólo sé que al mirarle toda la gente  
con profundo respeto se descubría.

Una tarde de otoño subí a la sierra  
y al sembrador, sembrando, miré risueño;  
¡desde que existen hombres sobre la tierra  
nunca se ha trabajado con tanto empeño!  
Quise saber, curioso, lo que el demente  
sembraba en la montaña sola y bravía;

el infeliz oyóme benignamente  
y me dijo con honda melancolía:  
Siembro robles y pinos y sicomoros;  
quiero llenar de frondas esta ladera,  
quiero que otros disfruten de los tesoros  
que darán estas plantas cuando yo muera.

Hoy es el egoísmo torpe maestro  
a quien rendimos culto de varios modos:  
si rezamos, pedimos sólo el pan nuestro.  
¡Nunca al cielo pedimos pan para todos!  
En la propia miseria los ojos fijos,  
buscamos las riquezas que nos convienen  
y todo lo arrostramos por nuestros hijos.  
¿Es que los demás padres hijos no tienen?...  
Vivimos siendo hermanos sólo en el nombre  
y, en las guerras brutales con sed de robo,  
hay siempre un fratricida dentro del hombre,  
y el hombre para el hombre siempre es un lobo.

<https://www.poemas-del-alma.com/marcos-rafael-blanco-belmonte-sembrando.htm>, acceso em 26/09/2017

A frase que melhor sintetiza a sentido deste poema é:

- (A) Marcos Rafael, como boa parte dos humanos, tinha dificuldades para conceber um ato generoso.
- (B) Marcos Rafael não conhecia a técnica de sementeira de árvores.
- (C) Marcos Rafael sente desprezo por uma pessoa que perde seu tempo semeando sem esperar lucro.
- (D) Marcos Rafael advertiu ao sementeiro sobre o lobo que espreitava nas redondezas.
- (E) Marcos Rafael não acreditava que o tipo de árvore que estava sendo semeada prosperasse naquele lugar.

## REDAÇÃO

A partir da leitura dos textos abaixo e de seu repertório social e cultural, redija um texto dissertativo-argumentativo em prosa na modalidade escrita formal da língua portuguesa sobre o tema “Igualdade de gênero: um valor democrático”. Seu texto deverá ter de 20 a 30 linhas, apoiado em argumentos consistentes, estruturados com coerência e coesão, formando uma unidade textual.

### Texto 1

(...) gênero é um artifício teórico, criado na segunda metade do século passado, para designar as construções sociais sobre o masculino e o feminino.

<https://ensaiosdegenero.wordpress.com/2014/04/12/pne-e-a-ideologia-de-genero/>

### Texto 2

Depois de surgir com destaque em 2014 nos debates envolvendo a elaboração do Plano Nacional de Educação (PNE), o termo “gênero” voltou aos holofotes no Brasil. Políticos, pesquisadores, organizações da sociedade civil e cidadãos comuns têm se mobilizado para que o termo não conste nos novos planos municipais e estaduais de educação que devem ser votados até o fim do mês de junho. As razões para a preocupação, no entanto, ainda parecem desconhecidas de grande parte da opinião pública. Por que uma palavra aparentemente inofensiva passou a receber tanta resistência?

(...)

Teóricos da “ideologia de gênero” afirmam que ninguém nasce homem ou mulher, mas que cada indivíduo deve construir sua própria identidade, isto é, seu gênero, ao longo da vida. “Homem” e “mulher”, portanto, seriam apenas papéis sociais flexíveis, que cada um representaria como e quando quisesse, independentemente do que a biologia determine como tendências masculinas e femininas.

Disponível em <http://www.gazetadopovo.com.br/ideias/o-que-e-ideologia-de-genero>

### Texto 3



<http://mulheresemmarcha.blogspot.com.br/2012/05/desigualdade-de-genero-em-tirinhas.html>

