

PROCESSO SELETIVO 2018.1

GRADUAÇÃO TECNOLÓGICA



FUNDAÇÃO EDSON QUEIROZ
UNIVERSIDADE DE FORTALEZA
ENSINANDO E APRENDENDO

NÚMERO DE INSCRIÇÃO

--	--	--	--	--

NOME:

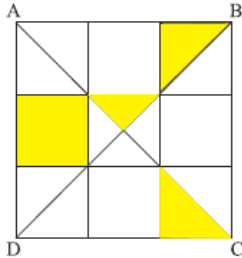
INSTRUÇÕES

1. Verifique se este caderno de prova contém um total de 30 questões e uma proposta de Redação. Caso contrário, solicite ao fiscal de sala um outro caderno completo. Não serão aceitas reclamações posteriores.
2. Você dispõe de quatro horas e trinta minutos para responder a todas as questões, preencher a folha de respostas e desenvolver a Redação, transcrevendo-a para a folha de redação. Controle o seu tempo.
3. Leia cada questão da prova e marque, inicialmente, a alternativa correta no próprio caderno de questões. Para cada questão, existe apenas uma resposta certa.
4. Antes de transcrever suas alternativas para a folha de respostas ou preencher a folha de redação, confira se o nome e o número impressos na parte superior delas coincidem com seu nome e o seu número de inscrição e assinemas conforme a sua carteira de identidade.
5. Caso o nome e o número impressos na folha de respostas ou na folha de redação que lhe foram entregues não estejam corretos, informe, imediatamente, ao fiscal. A utilização de uma folha de respostas ou de uma folha de redação cujo nome e número não coincidam com os de sua inscrição invalidará a sua prova, à qual será atribuída nota zero.
6. Para marcar a sua alternativa na folha de respostas, utilize caneta esferográfica preta, de acordo com a orientação a seguir:
 - a) preencha completamente a bolha correspondente à sua opção e assinale somente uma alternativa para cada questão;
 - b) nenhuma resposta poderá ser feita nem alterada depois de recolhida pelo fiscal;
 - c) não dobre, não amasse, nem faça qualquer marca na folha de respostas.
7. Ao terminar, entregue este caderno, a folha de redação e a folha de respostas, devidamente assinadas, ao fiscal da sala.
8. Atenção: após o encerramento da prova, este caderno será destruído por tritramento, e não será considerada qualquer resposta feita nele quando não transcrita para a folha de respostas.



Questão 1

A figura abaixo representa um quadrado ABCD, que contém 9 pequenos quadrados todos iguais.

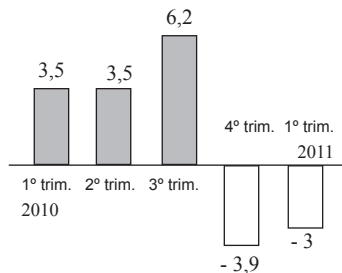


A soma das áreas das partes sombreadas é igual a 36 cm^2 . Então, o lado do quadrado ABCD mede

- (A) 10 cm
- (B) 12 cm
- (C) 14 cm
- (D) 16 cm
- (E) 20 cm

Questão 2

O gráfico abaixo mostra o resultados operacionais trimestrais de uma grande empresa da região metropolitana de Fortaleza, cujo resultados são dados em milhões de reais, isso nos quatro trimestres de 2010 e no 1º trimestre de 2011. (adaptado).



Nos cinco trimestres considerados, o resultado operacional médio trimestral dessa empresa foi, em milhões de reais, de

- (A) lucro de 3,40.
- (B) lucro de 2,64.
- (C) lucro de 1,26.
- (D) prejuízo de 3,45.
- (E) prejuízo de 6,90.

**Questão 3**

Júlia, aluna do curso de Biologia, está pesquisando o desenvolvimento de certo tipo de bactéria. Para a realização dessa pesquisa, ela utiliza um tipo de estufa para armazenar as bactérias. Sabe-se que dentro da estufa a temperatura em graus Celsius é dada pela equação $T(h) = -h^2 + 20h - 65$ onde h representa as horas do dia. Júlia sabe também que o número de bactérias será o maior possível quando a estufa atinge sua temperatura máxima, e nesse exato momento ela deve tirar as bactérias da estufa.

INTERVALO DE TEMPERATURA	CLASSIFICAÇÃO
$T < 0$	MUITO BAIXO
$0 \leq T \leq 20$	BAIXO
$20 < T \leq 30$	MÉDIA
$30 < T \leq 40$	ALTA
$T > 40$	MUITO ALTA

Baseado na tabela acima, podemos afirmar que a estudante obtém o maior número de bactérias, quando a temperatura no interior da estufa está classificada como

- (A) muito baixa.
- (B) baixa.
- (C) média.
- (D) alta.
- (E) muito alta.

Questão 4

Observe a figura dada abaixo na qual foi construída usando palitos de fósforos inteiros. Com os palitos é possível construir a seguinte sucessão de figuras compostas por triângulos.



Seguindo o mesmo padrão de construção, para obter uma figura composta de 25 triângulos, o total de palitos de fósforos que deverão ser usados é

- (A) 45 palitos.
- (B) 47 palitos.
- (C) 49 palitos.
- (D) 51 palitos.
- (E) 53 palitos.

**Questão 5**

Em uma grande liquidação, Maria gastou um total de R\$ 229,00 na compra de 5 bermudas, todas com preços iguais, e 7 camisetas, sendo todas também com preços iguais.

Se cada bermuda custou R\$ 17,00 a mais que cada camiseta, então cada bermuda custou

- (A) R\$ 12,00.
- (B) R\$ 22,00.
- (C) R\$ 27,00.
- (D) R\$ 29,00.
- (E) R\$ 39,00.

Questão 6

O governo federal instituiu, em 2010, o Plano de Ação para Prevenção e Controle do Desmatamento e das Queimadas no Cerrado (PP Cerrado) para promover ações capazes de diminuir as queimadas e o desmatamento do bioma. Segundo dados do Instituto de Pesquisas Espaciais (INPE), de 2009 a 2010, o desmatamento no cerrado foi de 6469 km². Para efeitos de comparação, um campo de futebol oficial tem em média 4136 m².

É correto afirmar então que a área do Cerrado desmatada em 2009-2010 equivale a, aproximadamente,

- (A) 1.129.010 campos de futebol.
- (B) 1.231.540 campos de futebol.
- (C) 1.342.222 campos de futebol.
- (D) 1.478.018 campos de futebol.
- (E) 1.564.071 campos de futebol.

Questão 7

Em um dia de exercícios você decide dividir sua caminhada da seguinte forma:

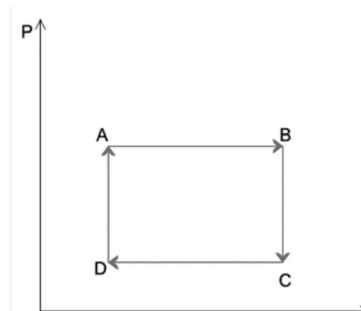
- Na ida, você caminha 100m a velocidade constante de 2m/s e depois caminha mais 100m com velocidade de 3 m/s.
- Na volta, você caminha com a velocidade de 2m/s por 40s e com a velocidade 3 m/s por 40 s.

É correto afirmar que a velocidade média

- (A) na ida é 2,4 m/s.
- (B) na volta é 3,0 m/s.
- (C) na ida é 5,0 m/s.
- (D) na volta é 5,0 m/s.
- (E) em todo o percurso é de 5,0 m/s.

Questão 8

Observa-se um ciclo termodinâmico de um gás ideal apresentado na figura a seguir.

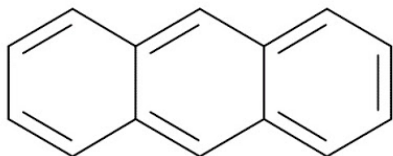


Com relação ao comportamento do gás, é correto afirmar que

- (A) no processo BC a temperatura é constante.
- (B) o trabalho realizado no processo AB é nulo.
- (C) o calor transferido no processo DA é nulo.
- (D) o trabalho realizado no processo CD é negativo.
- (E) a quantidade de calor no processo CD é igual a variação da energia interna.

**Questão 9**

Os hidrocarbonetos aromáticos policíclicos, também conhecidos como HPAs (hidrocarbonetos policíclicos aromáticos), são compostos químicos que constituem vários tipos de combustíveis, e são responsáveis por boa parte da poluição atmosférica que afeta o meio ambiente. Os hidrocarbonetos policíclicos aromáticos são prejudiciais e altamente tóxicos ao organismo. Sua toxicidade depende da presença de HAPs específicos, variando seu grau de toxicidade moderada a extremamente tóxico. Atualmente existem sete HPAs mais conhecidos por serem altamente cancerígenos; esses hidrocarbonetos policíclicos aromáticos específicos têm sido associados a uma variedade de cânceres, incluindo câncer de mama e de pulmão. São poluentes orgânicos de grande persistência (POP) ambiental, e muitos deles e/ou seus derivados são potencialmente carcinogênicos e ou/ mutagênicos. O HPAs são formados durante processos de combustão incompleta, incineração de matéria orgânica, erupções vulcânicas, assim como resultado de processos industriais ou outras atividades humanas, incluindo o processamento e preparação de alimentos. Um dos principais HPA apresenta a seguinte estrutura:



De acordo com a IUPAC, a nomenclatura correta para o composto acima é

- (A) Trataceno.
- (B) Pireno.
- (C) Antraceno.
- (D) Naftaleno.
- (E) Fenantreno.

Questão 10

O modelo atômico de Rutherford foi fundamentado nas observações do experimento em que uma fina lâmina de ouro (0,0001 mm de espessura) foi bombardeada com partículas alfa, emitidas pelo polônio (Po) contido no interior de um bloco de chumbo (Pb), provido de uma abertura estreita, para dar passagem às partículas por ele emitidas. Envolvendo a lâmina de ouro (Au), foi colocada uma tela protetora revestida de sulfeto de zinco, conforme figura abaixo.



Observando as cintilações na tela revestida de sulfeto de zinco, Rutherford verificou que muitas partículas atravessavam a lâmina de ouro sem sofrer desvio e que poucas partículas sofriam desvio.

De acordo com o experimento de Rutherford, está correto o que se afirma em:

- (A) As partículas α sofrem desvio ao colidir com os núcleos dos átomos de Au.
- (B) As partículas α possuem carga elétrica negativa.
- (C) Partículas α sofrem desvio ao colidir com elétrons dos átomos de Au.
- (D) Na ilustração, não foram indicadas as partículas α que não atravessaram a lâmina de Au.
- (E) O tamanho do átomo é cerca de 1.000 a 10.000 vezes maior que o seu núcleo.



Questão 11

O transporte de material através da membrana plasmática é essencial para vida de uma célula. Determinadas substâncias devem se mover para dentro da célula para permitir que ocorram reações metabólicas, enquanto outras que foram produzidas pela célula para exportação ou como subprodutos metabólicos devem se mover para fora dela.

Nesse contexto, avalie as afirmações que se seguem:

- I - Nos processos passivos, uma substância se move contra seu gradiente de concentração ou elétrico para atravessar a membrana, utilizando sua própria energia cinética.
- II – A difusão simples é um processo no qual substâncias se movem livremente através da bicamada lipídica das membranas plasmáticas celulares, sem a ajuda de proteínas transportadoras.
- III – No transporte ativo primário, a energia derivada da hidrólise do ATP é utilizada por uma proteína carreadora que “bombeia” uma substância através da membrana plasmática contra seu gradiente de concentração.
- IV – No transporte ativo secundário, a energia armazenada em um gradiente de concentração de Na^+ ou de H^+ é utilizada para direcionar outras substâncias através da membrana contra seus próprios gradientes de concentração.

É correto apenas o que se afirma em

- (A) I e II.
- (B) I e III.
- (C) II e IV.
- (D) I, III e IV.
- (E) II, III e IV.

Questão 12

Para realizar a conversão de um substrato determinado em um produto X, é necessário à presença de um catalisador biológico. Desta forma, foram realizados dois ensaios biológicos separadamente, um catalisado por uma apoenzima e o outro por uma holoenzima, usando as mesmas condições experimentais. Ao analisar os resultados, observou-se que apenas um ensaio ocorreu com sucesso. Provavelmente ocorreu o seguinte:

- I. O ensaio catalisado pela apoenzima não funcionou, pois faltou um cofator.
- II. A reação catalisada pela apoenzima funcionou, por variação de pH no meio.
- III. O ensaio catalisado pela holoenzima funcionou, pois esta é uma enzima completa.
- IV. O produto X foi formado pela ação da holoenzima, pois está não precisa de cofator.

É correto apenas o que se afirma em

- (A) I e II.
- (B) II e III.
- (C) I e III.
- (D) I, II, e III.
- (E) II, III e IV.

**Questão 13**

Para ampliar a cobertura, a vacina de HPV (Human Papillomavirus) fez parte do elenco de vacinas que foram ofertadas na Campanha de multivacinação, ocorrida no período de 11 a 22 de setembro de 2017. Desde o início da vacinação, em 2014, o Ministério da Saúde distribuiu 26,3 milhões de doses da vacina a todos estados e ao Distrito Federal. Desses, cerca de 1 milhão foram encaminhados neste ano. Com a inclusão dos meninos no público-alvo da vacinação, o Brasil se tornou o primeiro País da América do Sul e o sétimo do mundo a oferecer a vacina contra o HPV para esses jovens em programas nacionais de imunizações.

Fonte: <http://www.brasil.gov.br/saude/2017/06/cobertura-da-vacinacao-contr-hpv-pelo-sus-e-ampliada>

Acesso em 23 set. 2017.

(com adaptações)

Sobre a vacina contra HPV, pode-se afirmar que

- (A) o objetivo de vacinar os meninos é prevenir os cânceres de pênis, ânus, garganta e verrugas genitais.
- (B) a vacinação dos meninos tem pouca influência na redução da incidência do câncer de colo de útero e vulva nas mulheres.
- (C) o procedimento de aplicação da vacina é realizado via intramuscular, sendo injetado apenas 0,5 ml em uma única dose.
- (D) pessoas com o sistema imune comprometido são mais suscetíveis a problemas graves de saúde e não devem receber a vacina contra HPV.
- (E) a razão principal de vacinar as meninas é prevenir a proliferação de verrugas genitais que acometem principalmente mulheres de 20 a 29 anos de idade.

Questão 14

“Cultura está muito associada a estudo, educação, formação escolar. Por vezes se fala de cultura para se referir unicamente às manifestações artísticas, como o teatro, a música, a pintura, a escultura. Outras vezes, ao se falar na cultura da nossa época ela é quase identificada com os meios de comunicação de massa, tais como o rádio, o cinema a televisão. Ou então cultura diz respeito às festas e cerimônias tradicionais, às lendas e crenças de um povo, ou a seu modo de se vestir, à sua comida a seu idioma”

(SANTOS, José Luiz. O que é cultura. São Paulo: Brasiliense, 2005, p. 21-22).

Acerca das implicações entre cultura, diversidade e cidadania no Brasil, analise as assertivas abaixo.

- I - O conceito antropológico de cultura aborda especificamente o dilema de conciliar a unidade biológica e a grande diversidade de formas de viver da espécie humana. Outros conceitos como cultura erudita e cultura popular são sociológicos e mostram a existência de uma sociedade dividida em classes.
- II - Registros acerca da perplexidade com os comportamentos de outros povos estão presentes já nas descrições de historiador Heródoto (482-424 A. C.) e também marcam o relato de escritores europeus com a vida das Américas, especialmente com hábitos de povos indígenas como a antropofagia tupinambá.
- III - O patrimônio cultural brasileiro compreende bens materiais e imateriais especialmente protegidos, portadores de referência à identidade, à ação, à memória dos diferentes grupos formadores da sociedade brasileira, mas, pela impossibilidade de sua preservação, não inclui modos de criar, fazer e viver destes grupos.
- IV - Para a Constituição brasileira, a cidadania só é plenamente exercida se existe participação não só na vida política, social e econômica, mas também na vida cultural da comunidade, daí abranger também, entre os direitos dos cidadãos, os direitos culturais.

Estão corretas apenas as alternativas:

- (A) I, II, III e IV.
- (B) I, II e IV.
- (C) I, III e IV.
- (D) III e IV.
- (E) I, II e III.

Questão 15



(Modo como se extrai o ouro do Rio das Velhas e nas mais partes dos Rios, 1780, autor desconhecido)

“A descoberta do ouro no fim do século XVII foi fruto das inúmeras bandeiras que partiam da vila de São Paulo de Piratininga para o interior do país. As Minas passaram, então, a representar o sonho do enriquecimento fácil: estradas, vilas e fazendas surgiram em ritmo vertiginoso com a chegada de cada vez mais colonos e europeus. A organização social e econômica que se estabeleceu era inédita na colônia, e os mapas começavam a demarcar com cuidado a rica região.” (SCHWARCZ, Lília; STARLING, Heloísa. Brasil: uma biografia. São Paulo: Companhia das Letras, 2015, p. 128-129).

A respeito deste momento histórico no Brasil, avalie as assertivas abaixo.

- I. No auge da exploração aurífera, os contrabandistas encontraram artifícios para escapar da vigilância da Coroa portuguesa. Desse modo, utilizaram, por exemplo, a técnica do “santo do pau oco”, figuras religiosas para esconder e transportar ouro, driblando o controle do fisco. Apesar da ilegalidade da conduta, tal contrabando contribuiu para o requinte e o rebuscamento do estilo Barroco mineiro.
- II. A maior parte do trabalho, na época, era realizada por escravos advindos, principalmente, da África, que trouxeram inúmeras tradições e crenças religiosas que não se misturaram com o catolicismo dos brancos.
- III. A violência, na época, era recorrente não só nas relações entre senhores e escravos. Houve revolta dos colonos em relação à distância e ao isolamento e em relação aos desmandos da elite, que agia com ampla liberdade diante da displicência da Coroa em legislar e controlar a colônia.

É correto apenas o que se afirma em

- (A) I e III.
- (B) I, II e III.
- (C) II e III.
- (D) I.
- (E) III.

Questão 16

“Quando um integralista afirma que, para melhorar a vida brasileira, é preciso acabar com os partidos, um calafrio percorre o corpo daqueles que ainda acreditam no palavrório dos liberais. (...) No entanto, um exame mesmo ligeiro da política nacional, a recordação de fatos que são do conhecimento comum, bastam para provar aos homens de boa fé que o integralismo não quer partidos porque os partidos são corpos estranhos, que servem unicamente para impedir ou deturpar a livre manifestação da vontade do povo” (REALE, Miguel. ABC do Integralismo. Rio de Janeiro: José Olympio Editora, 1935).



Sobre a participação do movimento integralista na política brasileira ao longo dos anos 30, é possível afirmar, EXCETO:

- (A) A Ação Integralista Brasileira (AIB), fundada em 1932, foi um partido político de massas, inspirado em movimentos europeus, como o fascismo italiano. Foi extinta pelo decreto de Getúlio Vargas que cassou todos os partidos políticos, depois do Golpe que deu origem ao Estado Novo, em 1937.
- (B) O líder máximo da Ação Integralista Brasileira (AIB), Plínio Salgado, era conhecido no meio intelectual brasileiro, tendo participado da Semana de Arte moderna de 1922. Foi inclusive lançado candidato, ainda em 1937, à Presidência da República nas eleições previstas para janeiro de 1938, mas não acontecidas.
- (C) Getúlio Vargas aproximou-se inicialmente dos integralistas, tendo sido politicamente hábil em utilizá-los contra forças opositoras de esquerda, como a Aliança Nacional Libertadora e os comunistas. No entanto, após o Golpe do Estado Novo, livrou-se do movimento integralista, prendendo e perseguindo muitos de seus membros após o levante integralista ocorrido em 1938.
- (D) A Ação Integralista Brasileira (AIB) arregimentou apoio considerável entre funcionários públicos, profissionais liberais, poetas, industriais e comerciantes, e nas áreas de colonização alemã e italiana. Os intelectuais do movimento, como Miguel Reale, produziram teorias de inspiração fascista adaptadas à realidade brasileira.
- (E) A crítica feita pelo integralismo brasileiro à democracia partidária e representativa era o principal ponto de discórdia com o governo de Getúlio Vargas, já que este não apoiava certas posições políticas integralistas, entre elas o culto à liderança política, o forte domínio do Estado, a aposta no corporativismo e na colaboração de classes.



Questão 17

*Que coisa linda
É o voto sincero do trabalhador, é vida
É o samba que corre nas veias
Do Democrata popular
Vou cantar, vamos lá*

*Abrir a porteira e cavalgar
Na solução dos problemas
No direito da verdade pra poder reivindicar
Vamos lá*

*Mistura o sol com a chuva
Que essa festa é uma uva
E a parreira vai frutificar
Vamos lá
Que o nível da semente
É perfeito é resistente
É sem medo de errar
vamos lá*

*canta o Norte, canta o Sul
canta o chão, canta o azul, vamos lá
vamos democratizar
Que o veneno da serpente
Não pode mais censurar
O poeta popular
Vamos lá*

*Não vamos nos dispersar
Pra concretizar o desejo do povo
Que é maravilhoso
De ver reinar (meu Deus do céu)
Meu Brasil todo novo.*

(Nova República - Benito de Paula)

O período histórico retratado na composição ao lado representa o fim da ditadura militar de 1964, tendo como marco inicial a eleição

- (A) direta de um Presidente civil seguida pela Promulgação da Constituição de 1988, onde figuram direitos civis, políticos e sociais dos cidadãos brasileiros, e como marco final a ruptura institucional com a crise do mensalão no fim do primeiro de Luís Inácio Lula da Silva.
- (B) direta de um Presidente civil seguida pela Promulgação da Constituição de 1988, onde figuram direitos civis, políticos e sociais dos cidadãos brasileiros, e como marco final a ruptura eleitoral pela criação da regra de reeleição presidencial no fim do primeiro mandato de Fernando Henrique Cardoso.
- (C) indireta de um Presidente civil seguida pela Promulgação da Constituição de 1988, onde figuram direitos civis, políticos e sociais dos cidadãos brasileiros, e como marco final a ruptura política trazida pelo impeachment de Fernando Collor de Mello.
- (D) indireta de um Presidente civil seguida pela Promulgação da Constituição de 1988, onde figuram direitos civis, políticos e sociais dos cidadãos brasileiros, chegando até os nossos dias.
- (E) direta de um Presidente civil seguida pela Promulgação da Constituição de 1988, onde figuram direitos civis, políticos e sociais dos cidadãos brasileiros, e como marco final a ruptura institucional com a crise do mensalão no fim do primeiro mandato de Luís Inácio Lula da Silva.

Questão 18

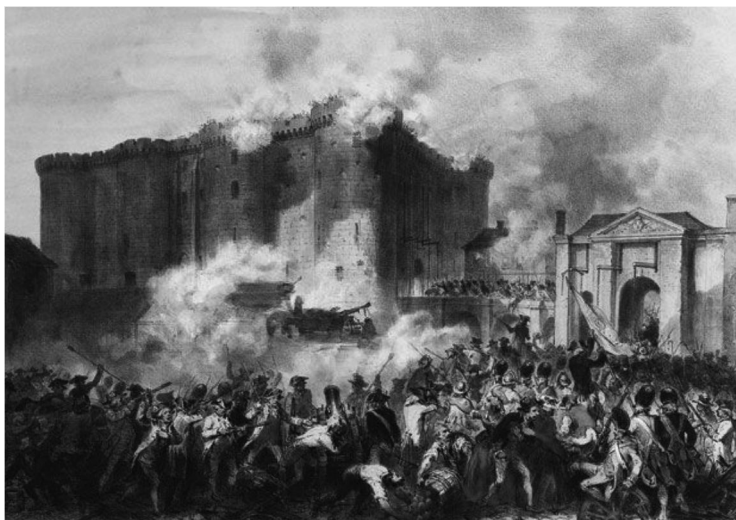


Fonte: <http://trabalhandogeneroemsaladeaula.blogspot.com.br/2015/09/conceitos-impimportantes.html>

A charge ilustra uma situação bastante comum acerca das desigualdades entre pessoas do sexo biológico feminino e masculino. Sobre questões de gênero, pode-se afirmar que

- (A) desigualdades de gênero assolam somente mulheres com baixa condição socioeconômica e escolaridade, sobretudo as brancas e indígenas.
- (B) dadas as conquistas das mulheres na contemporaneidade, as desigualdades de gênero não são mais presentes no mercado de trabalho.
- (C) não obstante a luta do movimento feminista, mulheres ainda são alvo recorrente de violência doméstica, sexual e afetiva.
- (D) dados estatísticos dos órgãos de pesquisa apontam que mulheres da região Nordeste são as que mais registram queixas de violência.
- (E) uma medida de notável repercussão no cenário nacional foi a promulgação da Lei Maria da Penha, com a única finalidade de imputar maior pena ao agressor.

Questão 19



Queda da Bastilha

Fonte: <https://www.google.com.br/search>

A imagem acima ilustra um dos símbolos da Revolução Francesa, ocorrida no século XVIII e movida por diversos interesses. A respeito da Revolução Francesa, avalie as afirmações a seguir.

- I. A Revolução Francesa ocorreu entre 1789 e 1799, em um contexto de crise econômica da França, marcada pelo absolutismo.
- II. A Revolução Francesa foi movida por interesses diversos. Entre o povo predominava o sentimento de injustiça social; entre os burgueses o interesse pelo liberalismo.
- III. Ideias iluministas (movimento filosófico, político, social e cultural) eram predominantes no período da Revolução Francesa entre a burguesia.
- IV. A Revolução Francesa passou pelas fases a seguir: Assembleia Nacional, Monarquia Constitucional, Convenção Nacional e Diretório.

A respeito do tema, estão corretas apenas as alternativas:

- (A) I e II.
- (B) I, II e III.
- (C) II, III e IV.
- (D) I, II e IV.
- (E) I, II, III e IV.



Texto para as questões 20 e 21.

Questão 20

O Rondó dos Cavalinhos

Manuel Bandeira

Os cavalinhos correndo,
E nós, cavalões, comendo...
Tua beleza, Esmeralda,
Acabou me enlouquecendo.

Os cavalinhos correndo,
E nós, cavalões, comendo...
O sol tão claro lá fora
E em minh'alma — anoitecendo!

Os cavalinhos correndo,
E nós, cavalões, comendo...
Alfonso Reys partindo,
E tanta gente ficando...

Os cavalinhos correndo,
E nós, cavalões, comendo...
A Itália falando grosso,
A Europa se avacalhando...

Os cavalinhos correndo,
E nós, cavalões, comendo...
O Brasil politicando,
Nossa! A poesia morrendo...
O sol tão claro lá fora,
O sol tão claro, Esmeralda,
E em minh'alma — anoitecendo!

CÂNDIDO, Antônio. Na sala de aula – caderno de análise literária. São Paulo: Ática, 1989, p. 68

Com relação ao ritmo, uma leitura dos dois primeiros versos do poema centrada na pontuação, a exemplo das vírgulas no segundo verso, pode-se afirmar que

- (A) a pausa obrigatória no segundo verso, sugere um movimento galopante, enquanto no primeiro verso esse movimento é corredio, deslizante, anunciando a contradição presente em todo o texto.
- (B) a presença das vírgulas no segundo verso obriga à leitura pausada, sugestiva de um ritmo suave, deslizante.
- (C) as vírgulas, no segundo verso, no plano do significado do texto, apenas isolam o aposto *cavalões*.
- (D) a ausência de pausa no primeiro verso sugere um movimento salteado dos cavalinhos.
- (E) nesses versos a pontuação não tem nenhuma relevância para a interpretação do poema, constituindo-se apenas como construção formal do texto.



Questão 21

A partir da leitura global do poema, atente para o grau do substantivo *cavalo* nos versos estribilho: “Os cavalinhos correndo, / E nós, cavalões, comendo...”, e assinale a opção correta sobre esse traço gramatical no texto.

- (A) A comparação do homem a cavalo, o aumentativo expressa que o homem é superior ao cavalo.
- (B) A diferença de grau não contribui, no plano semântico, para a compreensão do poema.
- (C) O grau diminutivo como o aumentativo da palavra cavalo depreciam o homem, na comparação.
- (D) O termo “Cavalinho, ” referido ao homem, denota sujeição, dependência; já “cavalões” conota força, vitalidade.
- (E) O termo “Cavalinho, ” referido a cavalo, é carinhoso e desanimalizador; “cavalões” referido ao homem é depreciativo e infunde animalidade.

Questão 22

“A Samadhi acredita que os animais têm alma, não come carne e não usa produtos de origem animal, lã, cabedal, essas coisas.

CRUZ, Afonso. *Flores*. São Paulo: Companhia das Letras, 2016, p. 101.

Sobre esse período, assinale a alternativa correta.

- (A) Há apenas três orações e o sujeito é o mesmo em todas elas.
- (B) Há quatro orações e três têm o mesmo sujeito, expresso ou não.
- (C) Há dois sujeitos indeterminados
- (D) Há duas orações com sujeito simples e as orações seguintes não têm sujeito.
- (E) Há nesse período dois sujeitos desinenciais e um composto.

Questão 23

“A espantosa realidade das cousas
É a minha descoberta de todos os dias,
Cada cousa é o que é,
E é difícil explicar a alguém quanto isso me
alegra,
E quanto isso me basta.”

Alberto Caeiro

No texto acima, a partícula que se apresenta como:

- (A) pronome possessivo/sujeito.
- (B) conjunção subordinativa/conectivo.
- (C) preposição/adjunto adnominal.
- (D) pronome demonstrativo/predicativo.
- (E) pronome relativo/predicativo do sujeito.

Questão 24

“brasília, brasília,
onde estás
que não respondes
em que bloco,
em que superquadra
tu te escondes?!”

(Nicolas Behr)

Na poesia, Nicolas Behr está parafraseando um poema de

- (A) Carlos Drummond de Andrade.
- (B) Manuel Bandeira.
- (C) Castro Alves.
- (D) João Cabral de Melo Neto.
- (E) Gonçalves Dias.

**Questão 25**

Leia o fragmento do texto “É junto ou separado?” De todos os aspectos da grafia do português, o que causa mais embaraço é o uso do hífen. Mesmo sem levar em conta as incoerências do nosso sistema ortográfico (tanto o novo quanto o antigo), o fato é que o hífen costuma ser de uso difícil e arbitrário em quase todas as línguas que o adotam.

[...]

Quando duas palavras se unem definitivamente para formar uma composta, isso costuma ser indicado na grafia de duas maneiras: pela justaposição pura e simples (“parapeito”, “girassol”) ou pela união com hífen (“guardachuva”, “bem-aventurado”).

[...]

Em resumo, se uma palavra é composta (o que, em alguns casos, é difícil de determinar com precisão), deveria ser grafada com hífen ou justaposição; se é complexa, seus constituintes deveriam vir separados por espaços. [...]

BIZZOCCHI, Aldo. *É junto ou separado*. Língua Portuguesa, ano 8, nº 93, p.28 e 29, julho de 2013.

Assinale a alternativa em que todas as palavras estão grafadas corretamente, obedecendo ao novo acordo ortográfico.

- (A) Micro-ondas, auto-estima, semiaberto, antirreligioso.
- (B) Contra-indicação, reidratar, autoestima, auto-escola.
- (C) Contraordem, micro-ondas, anti-herói, antirreligioso.
- (D) Microondas, autoestima, antirreligioso, contra-ordem.
- (E) Autoescola, microondas, autoestima, antirreligioso.

Questão 26

Fonte: <http://literatura.uol.com.br/a-poesia-da-charge/>

Com base na charge, considere as afirmativas abaixo:

- I - Concentra-se na oposição entre divertir-se e tirar fotos.
- II - Reitera a ideia de quem não tira fotografia não se diverte verdadeiramente.
- III - Repete o advérbio *verdadeiramente* para convencer a si mesmo.
- IV - Faz uma crítica ao excesso de fotos que as pessoas tiram atualmente.

Estão corretas somente as afirmativas:

- (A) I, II e IV.
- (B) I e IV.
- (C) II, III e IV.
- (D) II e IV.
- (E) III e IV.



Texto para as questões 27 e 28

Questão 27

Canção do exílio

Minha terra tem palmeiras,
Onde canta o sabiá;
As aves, que aqui gorjeiam,
Não gorjeiam como lá.

Nosso céu tem mais estrelas,
Nossas várzeas têm mais flores,
Nossos bosques têm mais vida,
Nossa vida mais amores.

Em cismar, sozinho, à noite,
Mais prazer encontro eu lá;
Minha terra tem palmeiras,
Onde canta o Sabiá.

Minha terra tem primores,
Que tais não encontro eu cá;
Em cismar – sozinho, à noite –
Mais prazer encontro eu lá;
Minha terra tem palmeiras,
Onde canta o Sabiá.

Não permita Deus que eu morra,
Sem que eu volte para lá;
Sem que desfrute os primores
Que não encontro por cá;
Sem qu'inda aviste as palmeiras,
Onde canta o Sabiá.

DIAS, Gonçalves. In: RONCARI, Luiz. *Literatura Brasileira: dos primeiros cronistas aos últimos românticos*. São Paulo: Edusp, 2002. p. 320.

O poema lido pertence ao

- (A) Realismo, pois apresenta descrições objetivas com a finalidade de mostrar a realidade de forma fidedigna.
- (B) Parnasianismo porque o autor trata o tema com base na realidade, deixando de lado o subjetivismo e a emoção.
- (C) Naturalismo, pois aborda a existência humana de forma materialista.
- (D) Barroco, por apresentar uma oposição do Antropocentrismo (homem) ao Teocentrismo (Deus).
- (E) Romantismo, uma vez que apresenta subjetivismo, sentimentalismo e exaltação da natureza.



Questão 28

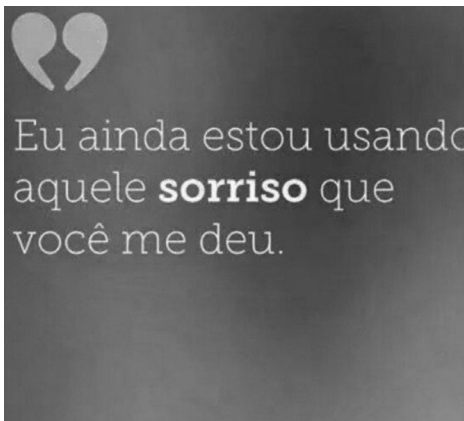
Considerando o poema “Canção do exílio”, avalie as afirmações a seguir.

- (I) Todos os versos são heptassílabos, ou seja, formados por sete sílabas poéticas.
- (II) Na segunda estrofe, temos uma figura de linguagem denominada anáfora.
- (III) O eu lírico apresenta um sentimento que deve ser classificado como ufanismo.

É correto apenas o que se afirma em

- (A) I.
- (B) II.
- (C) III.
- (D) II e III.
- (E) I, II e III.

Questão 29



Assinale a opção correta que indica a figura de linguagem utilizada no texto.

- (A) Metonímia.
- (B) Metáfora.
- (C) Catacrese.
- (D) Prosopopeia.
- (E) Pleonasma.

Questão 30

Epigrama nº 8

Encostei-me em ti, sabendo bem que eras somente onda.

Sabendo bem que eras nuvem, depus minha vida em ti.

Como sabia bem tudo isso, e dei-me ao teu destino frágil,
fiquei sem poder chorar, quando caí.

MEIRELES, Cecília. Obra *Poética*. Rio de Janeiro: Nova Aguilar, 1985

Acerca do poema acima, pode-se afirmar que

- (A) constitui um desabafo exagerado de dor e tristeza, decorrente do fim de um envolvimento amoroso.
- (B) expressa o rompimento de duas pessoas, que, por já ser previsto, não causou dor no sujeito lírico.
- (C) registra o término de um envolvimento afetivo superficial, pois os amantes não se entregaram totalmente.
- (D) contém ambiguidade, pois, apesar de o sujeito lírico dizer que não chorou, o poema exprime tristeza.
- (E) garante que a forma mais aconselhável de lidar com as decepções é estarmos de antemão preparados para ela.

REDAÇÃO

A partir da leitura dos textos abaixo e de seu repertório social e cultural, redija um texto dissertativo-argumentativo em prosa na modalidade escrita formal da língua portuguesa sobre o tema “Igualdade de gênero: um valor democrático”. Seu texto deverá ter de 20 a 30 linhas, apoiado em argumentos consistentes, estruturados com coerência e coesão, formando uma unidade textual.

Texto 1

(...) gênero é um artifício teórico, criado na segunda metade do século passado, para designar as construções sociais sobre o masculino e o feminino.

<https://ensaiosdegenero.wordpress.com/2014/04/12/pne-e-a-ideologia-de-genero/>

Texto 2

Depois de surgir com destaque em 2014 nos debates envolvendo a elaboração do Plano Nacional de Educação (PNE), o termo “gênero” voltou aos holofotes no Brasil. Políticos, pesquisadores, organizações da sociedade civil e cidadãos comuns têm se mobilizado para que o termo não conste nos novos planos municipais e estaduais de educação que devem ser votados até o fim do mês de junho. As razões para a preocupação, no entanto, ainda parecem desconhecidas de grande parte da opinião pública. Por que uma palavra aparentemente inofensiva passou a receber tanta resistência?

(...)

Teóricos da “ideologia de gênero” afirmam que ninguém nasce homem ou mulher, mas que cada indivíduo deve construir sua própria identidade, isto é, seu gênero, ao longo da vida. “Homem” e “mulher”, portanto, seriam apenas papéis sociais flexíveis, que cada um representaria como e quando quisesse, independentemente do que a biologia determine como tendências masculinas e femininas.

Disponível em <http://www.gazetadopovo.com.br/ideias/o-que-e-ideologia-de-genero>

Texto 3



<http://mulheresemmarcha.blogspot.com.br/2012/05/desigualdade-de-genero-em-tirinhas.html>

