

PROCESSO SELETIVO 2018.2



FUNDAÇÃO EDSON QUEIROZ
UNIVERSIDADE DE FORTALEZA
ENSINANDO E APRENDENDO

NÚMERO DE INSCRIÇÃO

--	--	--	--	--

NOME:

INSTRUÇÕES

1. Verifique se este caderno de prova contém um total de 60 questões e uma proposta de Redação. Caso contrário, solicite ao fiscal de sala um outro caderno completo. Não serão aceitas reclamações posteriores.
2. Você dispõe de quatro horas e trinta minutos para responder a todas as questões, preencher a folha de respostas e desenvolver a Redação, transcrevendo-a para a folha de redação. Controle o seu tempo.
3. Leia cada questão da prova e marque, inicialmente, a alternativa correta no próprio caderno de questões. Para cada questão, existe apenas uma resposta certa.
4. Antes de transcrever suas alternativas para a folha de respostas ou preencher a folha de redação, confira se o nome e o número impressos na parte superior delas coincidem com seu nome e o seu número de inscrição e assine-as conforme a sua carteira de identidade.
5. Caso o nome e o número impressos na folha de respostas ou na folha de redação que lhe foram entregues não estejam corretos, informe, imediatamente, ao fiscal. A utilização de uma folha de respostas ou de uma folha de redação cujo nome e número não coincidam com os de sua inscrição invalidará a sua prova, à qual será atribuída nota zero.
6. Para marcar a sua alternativa na folha de respostas, utilize caneta esferográfica preta, de acordo com a orientação a seguir:
 - a) preencha completamente a bolha correspondente à sua opção e assinale somente uma alternativa para cada questão;
 - b) nenhuma resposta poderá ser feita nem alterada depois de recolhida pelo fiscal;
 - c) não dobre, não amasse, nem faça qualquer marca na folha de respostas.
7. Ao terminar, entregue este caderno, a folha de redação e a folha de respostas, devidamente assinadas, ao fiscal da sala.
8. Atenção: após o encerramento da prova, este caderno será destruído por tritramento, e não será considerada qualquer resposta feita nele quando não transcrita para a folha de respostas.

TABELA PERIÓDICA DOS ELEMENTOS

	1 (IA)	2 (IIA)							13 (IIIA)	14 (IVA)	15 (VA)	16 (VIA)	17 (VIIA)	18 (0)																						
	1 H 1,0	2 He 4,0							5 B 10,8	6 C 12,0	7 N 14,0	8 O 16,0	9 F 19,0	10 Ne 20,2																						
			Número atômico — 1 H 1,0						Massa atômica — 1,0																											
	3 Li 6,9	4 Be 9,0							13 Al 27,0	14 Si 28,1	15 P 31,0	16 S 32,1	17 Cl 35,5	18 Ar 39,9																						
1°																																				
2°																																				
3°	11 Na 23,0	12 Mg 24,3	3 (III B)		4 (IV B)		5 (V B)		6 (VI B)		7 (VII B)		8 (VIII B)		9 (IX B)		10 (X B)		11 (XI B)		12 (XII B)															
4°	19 K 39,1	20 Ca 40,1	21 Sc 45,0	22 Ti 47,9	23 V 50,9	24 Cr 52,0	25 Mn 54,9	26 Fe 55,8	27 Co 58,9	28 Ni 58,7	29 Cu 63,5	30 Zn 65,4	31 Ga 69,7	32 Ge 72,6	33 As 74,9	34 Se 79,0	35 Br 79,9	36 Kr 83,8	37 Rb 85,5	38 Sr 87,6	39 Y 88,9	40 Zr 91,2	41 Nb 92,9	42 Mo 95,9	43 Tc (97,9)	44 Ru 101,1	45 Rh 102,9	46 Pd 106,4	47 Ag 107,9	48 Cd 112,4	49 In 114,8	50 Sn 118,7	51 Sb 121,8	52 Te 127,6	53 I 126,9	54 Xe 131,3
5°	55 Cs 132,9	56 Ba 137,3	57* La 138,9	72 Hf 178,5	73 Ta 180,9	74 W 183,8	75 Re 186,2	76 Os 190,2	77 Ir 192,2	78 Pt 195,1	79 Au 197,0	80 Hg 200,6	81 Tl 204,4	82 Pb 207,2	83 Bi 209,0	84 Po (209,0)	85 At (210,0)	86 Rn (222,0)	87 Fr (223)	88 Ra (226)	89** Ac (227)	104 Rf (261)	105 Db (262)	106 Sg (266)	107 Bh (264)	108 Hs (277)	109 Mt (268)	110 Ds (271)	111 Rg (272)							
6°																																				
7°																																				
	58 Ce 140,1	59 Pr 140,9	60 Nd 144,2	61 Pm (145)	62 Sm 150,4	63 Eu 152,0	64 Gd 157,3	65 Tb 158,9	66 Dy 162,5	67 Ho 164,9	68 Er 167,3	69 Tm 168,9	70 Yb 173,0	71 Lu 175,0	90 Th 232,0	91 Pa (231,0)	92 U 238,0	93 Np (237)	94 Pu (244)	95 Am (243)	96 Cm (247)	97 Bk (247)	98 Cf (251)	99 Es (252)	100 Fm (257)	101 Md (258)	102 No (259)	103 Lr (262)								

*

**

**Questão 1**

Sabemos que os coelhos se reproduzem com mais rapidez do que a maioria dos outros mamíferos. Baseado nesse fato, um fazendeiro resolveu fazer uma colônia de coelhos em sua fazenda e, para isso, adquiriu um casal de coelhos adultos para iniciar a colônia. Denotando por a_n o número de casais adultos desta colônia e se $a_1 = 1$, $a_2 = 1$ e para $n \geq 2$, $a_{n+1} = a_n + a_{n-1}$, então o número de casais de coelhos adultos na colônia no final do quinto mês será:

- (A) 5
- (B) 6
- (C) 7
- (D) 8
- (E) 9

Questão 2

Um posto de combustível faz periodicamente a conservação dos tanques usados nos armazenamento dos combustíveis. Suponha que um desses tanques tem forma cilíndrica de dimensões 10m de altura e 12m de diâmetro. O proprietário do posto resolve pintar somente um tanque no momento e deste apenas a sua superfície lateral externa. Com uma lata de tinta, pinta-se 14m^2 da superfície. Nessas condições, é verdade que a menor quantidade de latas que será necessária para a pintura da superfície lateral do tanque é:

- (A) 14
- (B) 18
- (C) 23
- (D) 27
- (E) 30



Questão 3

Uma empresa da indústria de calçados localizada na região norte do estado do Ceará, em processo de restauração, propôs a seus funcionários uma indenização financeira para os que pedissem demissão, que variava em função do número de anos trabalhados. A tabela abaixo era utilizada para calcular o valor (i) da indenização, em função do tempo trabalhado (t).

Tempo trabalhado (em anos)	Valor da indenização (em reais)
1	470
2	1070
3	1670
4	2270

Baseado na tabela acima, podemos afirmar que um funcionário com 16 anos de trabalho nessa empresa receberia uma indenização em reais de:

- (A) 6.950
- (B) 7.520
- (C) 7.850
- (D) 8.100
- (E) 8.500

Questão 4



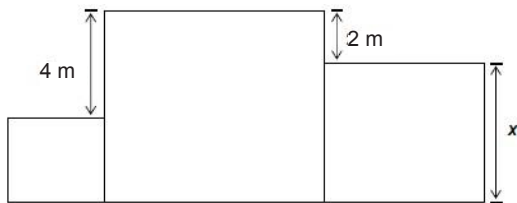
A Universidade de Fortaleza promoveu nos dias 4 e 5 de maio a 5ª edição do evento **Feira de Profissões**. Na ocasião, professores, alunos e funcionários da Universidade de Fortaleza estavam à disposição para tirar as principais dúvidas dos visitantes. Também foram realizadas exposições, oficinas, visitas guiadas aos laboratórios de práticas profissionais e palestras. A Feira de Profissões tem uma proposta de valor muito relevante para os estudantes, para as escolas e para as famílias, pois facilita o processo de escolha profissional. Em uma reunião promovida pela coordenação do evento Feira de Profissões com professores, alunos e funcionários da Universidade de Fortaleza, compareceram 160 pessoas. Cada pessoa presente na reunião recebeu um número diferente, a partir de 1 até 160. Na reunião, foram feitas duas comissões (A e B) com os seguintes integrantes: na comissão A, as pessoas portadoras de número ímpar e, na comissão B, as pessoas portadoras de número múltiplo de 3. Dentre as pessoas presentes na reunião, os participantes de ambas as comissões correspondem à

- (A) 16,250%
- (B) 16,875%
- (C) 17,500%
- (D) 18,125%
- (E) 18,750%



Questão 5

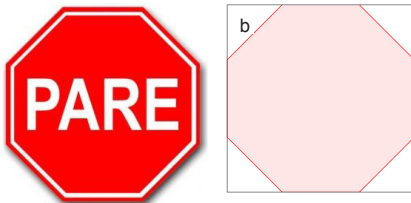
A Prefeitura de Fortaleza comprou um terreno para a construção de uma areninha que, é composta de um campo de futebol, um vestiário e um espaço para lanchonetes. O terreno tem a forma de três quadrados conforme a figura abaixo. Se a soma das áreas dos quadrados é igual a 83 m^2 , qual é a área do quadrado maior?



- (A) 30 m^2
- (B) 40 m^2
- (C) 49 m^2
- (D) 55 m^2
- (E) 60 m^2

Questão 6

Uma empresa fabrica placas de sinalização de trânsito a partir de chapas metálicas. Para construir a placa de parada obrigatória, mostrada na figura abaixo à esquerda, é usada uma chapa quadrada e dela remove-se quatro triângulos, um de cada canto, de modo que o que sobra é um octógono regular de lado b , como mostrado na figura abaixo à direita.



A soma das áreas dos quatro triângulos removidos é igual a

- (A) b
- (B) $b \sqrt{2}/2$
- (C) b^2
- (D) $b^2 \sqrt{2}/2$
- (E) $4b^2$

**Questão 7**

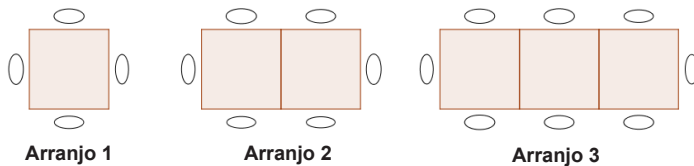
Os pneus do carro de Paulo possuem diâmetro de 70 cm. Se cada um dos pneus faz 800 revoluções por minuto, com qual velocidade, aproximadamente, Paulo está dirigindo?

Use $\mu = 3,14$.

- (A) 70 km/h
- (B) 90 km/h
- (C) 95,5 km/h
- (D) 100 km/h
- (E) 105,5 km/h

Questão 8

Para comemorar os 15 anos de sua filha, os pais de Bia contrataram *buffet* para organizar a festa. A cerimonialista apresentou alguns arranjos possíveis de mesas, e o número máximo de cadeiras em cada arranjo. A figura abaixo mostra os três primeiros desses arranjos.



Legenda



Se o número de cadeiras em cada arranjo sucessivo aumenta em duas unidades com relação ao arranjo precedente, em qual dos seguintes itens temos a quantidade de cadeiras em um arranjo com n mesas?

- (A) n
- (B) $n + 2$
- (C) $2n$
- (D) $2(n + 1)$
- (E) $2n + 1$

Questão 9

Ana pega diariamente dois ônibus para ir ao trabalho. Para economizar nas passagens, ela usa o bilhete único que lhe permite pegar os dois ônibus pagando apenas uma passagem. Todo mês ela faz uma recarga de R\$ 80,00 em seu cartão. Ao pagar a passagem no primeiro ônibus, é descontado de seu cartão R\$3,40. Qual percentual do valor da recarga mensal feita por Ana é descontado de seu cartão a cada vez que ela vai ao trabalho

- (A) 3,5%
- (B) 4,25%
- (C) 5%
- (D) 42,5%
- (E) 76,6%

**Questão 10**

O valor da temperatura de ebulição da água é influenciado pela pressão atmosférica. O ponto de ebulição da água ao nível do mar (pressão 76 cmHg) é igual 100°C. As tabelas abaixo mostram a relação entre a altitude (com relação ao nível do mar) e a pressão atmosférica, e a relação entre a pressão atmosférica e a temperatura de ebulição da água.

Altitude (m)	Pressão (cmHg)
0	76
75	75,3
250	73,9
450	71,9
600	70,6
900	68,1
1000	66,8
1200	65,6
1350	64,4
1500	63,2
1800	60,9

Pressão atmosférica (mmHg)	Temperatura (°C)
760	100
720	98
670	97
640	95
600	93
560	92

Na tabela abaixo, temos a altitude de algumas cidades do Brasil com relação ao nível do mar.

Cidade	Altitude (m)
Guaraciaba do Norte (CE)	933,43
Brasília (DF)	1115,24
São Joaquim (SC)	1360
Campos do Jordão (SP)	1628

Analisando as tabelas acima, podemos concluir que

- (A) a temperatura de ebulição da água em Guaraciaba do Norte é menor do que em São Joaquim.
- (B) a temperatura de ebulição da água em Brasília é menor do que em Campos do Jordão.
- (C) a temperatura de ebulição da água em São Joaquim é menor do que Guaraciaba do Norte.
- (D) a temperatura de ebulição da água em Campos do Jordão é maior do que em Guaraciaba do Norte.
- (E) a temperatura de ebulição da água em São Joaquim é menor do que em Campos do Jordão.

Questão 11

Um professor de Matemática do Centro de Ciências Tecnológicas da Universidade de Fortaleza fez um levantamento numa sala de aula da disciplina de Cálculo e verificou que a média aritmética das idades dos 50 alunos matriculados era de 18,6 anos. Nesse levantamento, foram considerados apenas os anos completos e desconsideradas todas as frações (meses, dias etc.). Passadas algumas semanas, a coordenação do curso à qual a disciplina pertencia verificou que dois alunos haviam desistido da disciplina. Com isso, a média aritmética das idades caiu para 18 anos. Como nesse período nenhum dos alunos da turma fez aniversário, qual a média aritmética da idade dos dois alunos que desistiram da disciplina?

- (A) 23
- (B) 25
- (C) 30
- (D) 33
- (E) 37

Questão 12

O sedentarismo é caracterizado pela falta de atividade física no ser humano não somente no caráter da prática desportiva mas também em toda sua amplitude, fazendo com que a saúde da pessoa entre em declínio e esteja mais suscetível ao surgimento de patologias. Devido ao grande comprometimento que a mesma pode ocasionar, considera-se atualmente como um problema de saúde pública e, por muitos profissionais da saúde, também é considerada como o mal do século. A Universidade de Fortaleza construiu uma nova academia para alunos, funcionários, atletas, público externo e conveniados promovendo atividades físicas, diminuindo o sedentarismo e aumentando a qualidade de vida dessas pessoas. A nova academia de ginástica da Universidade de Fortaleza conta com equipamentos de última geração, distribuídos em área espaçosa e climatizada, com capacidade de atendimento de 1.000 usuários por dia. Entre as modalidades ofertadas estão: circuito funcional, spinnig, muay thai, jiu-jitsu, pilates, avaliação nutricional e avaliação física. Em uma pesquisa feita com 1.000 pessoas no *campus* da UNIFOR sobre a frequência do uso da academia, foram obtidos os seguintes resultados: 810 pessoas disseram que utilizam a academia em dias da semana; 880 afirmaram que utilizam a academia nos finais de semana e 90 disseram que não utilizam a academia. Do total de entrevistados, quantas pessoas afirmaram que utilizam a academia durante a semana e, também, nos finais de semana?



- (A) 550
- (B) 600
- (C) 670
- (D) 720
- (E) 780



Questão 13

Três amigos (Paulo, Edno e Erivando) resolvem abrir uma empresa de engenharia com um capital de R\$120.000,00. Edno entrou com uma quantia igual ao triplo da de Paulo, e a diferença entre a quantia de Erivando e a de Paulo foi R\$ 70.000,00. O valor absoluto da diferença entre as quantias de Paulo e Edno foi:



- (A) R\$ 10.000,00
- (B) R\$ 15.000,00
- (C) R\$ 20.000,00
- (D) R\$ 25.000,00
- (E) R\$ 30.000,00

Questão 14

Paulo usou uma parte de suas economias e resolveu comprar um televisor para assistir os jogos da Copa do Mundo 2018. Acessando o site de determinada loja, Paulo constatou que, na compra pela internet, com prazo de entrega de 15 dias úteis, o televisor que pretendia comprar custava R\$ 150,00 a menos do que na loja física que, por outro lado, oferecia a entrega imediata do aparelho. Como ele tinha urgência, foi até a loja física e negociou com o gerente, obtendo um desconto de 5% e, dessa forma, comprou o aparelho, pagando o mesmo preço que pagaria pela internet. Qual o preço que Paulo pagou pelo televisor na loja física?



- (A) R\$ 2.310,00
- (B) R\$ 2.850,00
- (C) R\$ 3.000,00
- (D) R\$ 3.450,00
- (E) R\$ 3.810,00

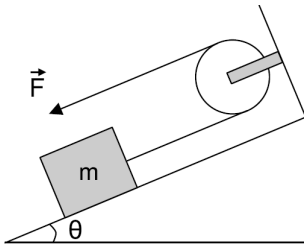
Questão 15

A comunidade do sítio Pinhões em Jaguaribe consome 30.000 litros de água por dia. Para isso, a comunidade conta com um reservatório de forma cilíndrica cujo raio é 10m e a altura 10m. Em virtude das boas chuvas do mês de fevereiro, o reservatório encheu. Por quanto tempo, aproximadamente, o reservatório poderá abastecer essa comunidade?

- (A) 85 dias
- (B) 90 dias
- (C) 95 dias
- (D) 100 dias
- (E) 105 dias

**Questão 16**

A figura representa um plano inclinado em que um bloco de massa m está em repouso sob a ação de uma força F . A massa do bloco é de 5 kg e a inclinação do plano é de 30° . Considere que não há atrito entre a superfície e o bloco, e a aceleração da gravidade é de $g = 10 \text{ m/s}^2$. ($\cos 30^\circ = 0,866$, $\sin 30^\circ = 0,5$)

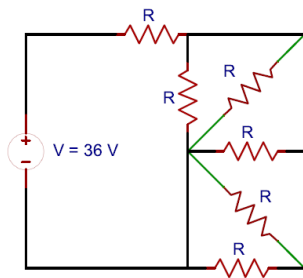


Marque a opção que indica o módulo da força F ,

- (A) 25 N
- (B) 43 N
- (C) 50 N
- (D) 86 N
- (E) 100 N

Questão 17

Uma fonte de 36 V alimenta um circuito composto por resistores conforme o esquema apresentado.

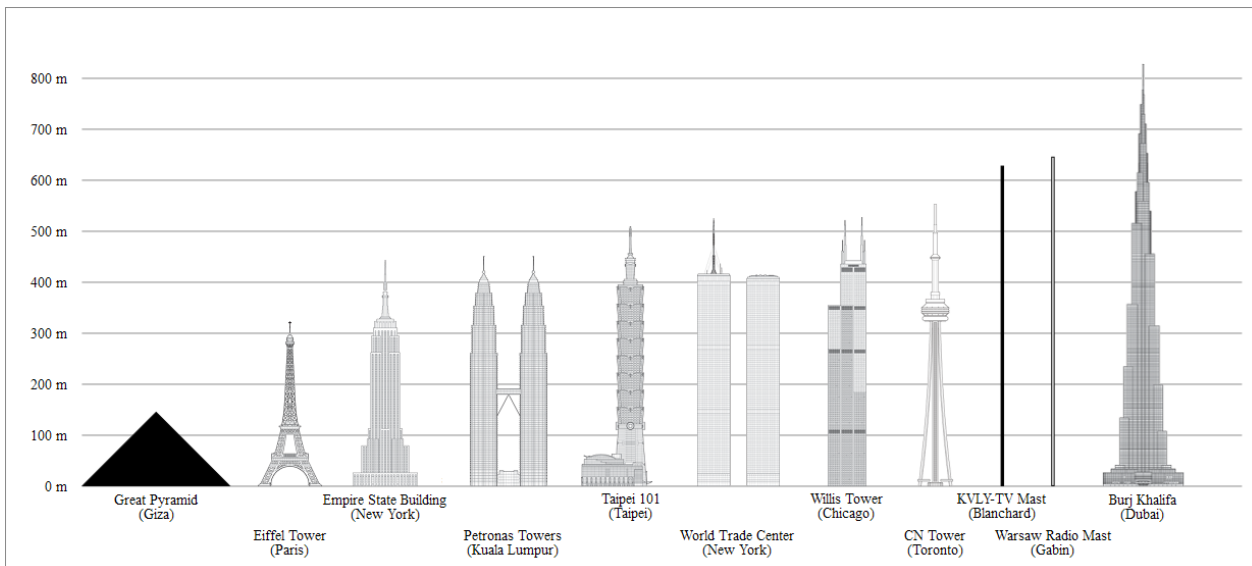


Se $R = 10 \Omega$, qual a resistência equivalente e a corrente que passa pela fonte?

- (A) 10Ω e zero
- (B) 10Ω e 3,6 A
- (C) 12Ω e 3,6 A
- (D) 12Ω e 3,0 A
- (E) 60Ω e 0,6 A

Questão 18

O edifício Burj Khalifa, localizado em Dubai, é atualmente a construção mais alta feita pelo homem. Sua altura é de aproximadamente 800 m.



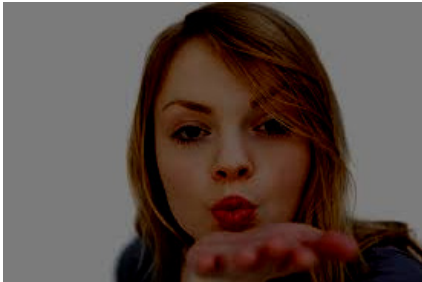
Fonte: https://pt.wikipedia.org/wiki/Burj_Khalifa

Se um objeto é abandonado do topo do edifício ($V_0 = 0$), isto é, a 800 m de altura, qual a velocidade do objeto ao atingir o solo? (Dados: considere $g = 10 \text{ m/s}^2$)

- (A) $v = 10\sqrt{5} \text{ m/s}$
- (B) 3 m/s
- (C) 10 m/s
- (D) 10 m/s
- (E) 5 m/s

**Questão 19**

Mantendo uma estreita abertura em sua boca, uma aluna da Unifor, testando seu conhecimentos termodinâmicos, assopra com vigor sua mão e nota que produziu uma transformação adiabática. Nela, o ar que foi expelido sofreu uma violenta expansão, durante a qual:



- (A) o trabalho realizado correspondeu à diminuição da energia interna desse ar, por não ocorrer troca de calor com o meio externo.
- (B) o trabalho realizado correspondeu ao aumento da energia interna desse ar, por não ocorrer troca de calor com o meio externo.
- (C) o trabalho realizado correspondeu ao aumento da quantidade de calor trocado por esse ar com o meio, por não ocorrer variação da sua energia interna.
- (D) não houve realização de trabalho, uma vez que o ar não absorveu calor do meio e não sofreu variação de energia interna.
- (E) não houve realização de trabalho, uma vez que o ar não cedeu calor para o meio e não sofreu variação de energia interna.

Questão 20

“A radiação eletromagnética é uma das várias maneiras pelas quais a energia viaja no espaço. O calor de uma fogueira, a luz do Sol, os raios X usados por seu médico, as ondas de rádio, a luz ultravioleta e também a energia usada para aquecer alimentos em um micro-ondas são, todas, formas de radiação eletromagnética. Embora essas formas de energia pareçam ser muito diferentes umas das outras, elas estão relacionadas, uma vez que todas elas exibem propriedades de ondas”.

“Electromagnetic Radiation” - Davis ChemWiki

Todas possuem características por seu comprimento de onda (λ) e por sua frequência (f). Quando essas radiações propagam-se no vácuo, todas apresentam o mesmo valor para:

- (A) λ
- (B) f .
- (C) $v = \lambda \cdot f$
- (D) λf
- (E) $2\lambda f$

**Questão 21**

O valsartan, $C_{33}H_{34}N_6O_6$, é uma substância utilizada como anti-hipertensivo no tratamento da hipertensão arterial, insolúvel em água e moderadamente solúvel em metanol. Os percentuais em massa, de carbono, hidrogênio, nitrogênio e oxigênio, nesse composto, são respectivamente:

- (A) C = 32, 9%; H = 33,9%; N = 16,6% e O = 16,6%.
- (B) C = 43, 9%; H = 44,1%; N = 6,0% e O = 6,0%
- (C) C = 64, 9%; H = 5,6%; N = 29,5% e O = 29,5%
- (D) C = 35, 2%; H = 35,3%; N = 13,8% e O = 15,7%
- (E) C = 64, 9%; H = 5,6%; N = 13,8% e O = 15,7%

Questão 22

Uma das etapas envolvidas no tratamento de águas é a correção do pH cuja finalidade deve-se à prevenção da corrosão dos encanamentos pelos quais a água tratada passa. Considere que um efluente industrial apresente um pH = 3,8 antes do tratamento e, após o tratamento adequado, o pH passou para 6,8. Em relação à concentração hidrogeniônica, é correto afirmar que

- (A) diminuiu 100 vezes em relação a concentração inicial.
- (B) aumentou 1.000 vezes em relação a concentração inicial.
- (C) aumentou 10.000 vezes em relação a concentração inicial.
- (D) diminuiu 1.000 vezes em relação a concentração inicial.
- (E) diminuiu 10.000 vezes em relação a concentração inicial.

**Questão 23**

Em um teste qualitativo de laboratório, um estudante colocou 20g de sulfato cobre (II) anidro em três frascos diferentes A, B e C, cada um contendo 100mL de uma outra substância. O frasco A continha apenas água destilada, o frasco B continha etanol anidro e o frasco C, uma solução aquosa de ácido clorídrico 0,1M. O estudante agitou continuamente a solução durante 3 minutos e depois deixou-a em repouso por 30 minutos. Após o repouso, o estudante observou a presença de precipitado:

- (A) apenas no frasco A.
- (B) apenas no frasco B.
- (C) nos frascos A e B.
- (D) nos frascos A e C.
- (E) nos frascos B e C.

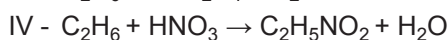
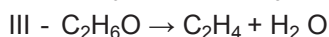
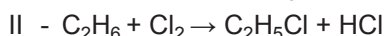
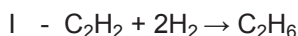
Questão 24

Os dispositivos eletrônicos contêm pequenas quantidades de metais nobres como ouro, prata, platina etc. Pensando nisso, o Comitê Olímpico responsável pelos jogos de 2020, em Tóquio, anunciou que pretende que todas as medalhas dos jogos olímpicos sejam feitas a partir de resíduos eletrônicos para incentivar, ainda mais, a reciclagem no país e no Mundo. Para isso, iniciou uma campanha para arrecadação de dispositivos eletrônicos, principalmente celulares antigos e sem uso. O Comitê Olímpico Internacional estabelece que sejam utilizados pelo menos 6g de ouro 24 quilates na composição da medalha de ouro. Suponha que cada celular antigo doado para a campanha das medalhas recicladas contenha, em média, 1×10^{-3} mol de ouro 24 quilates. Dessa forma a quantidade de celulares antigos necessários para fabricação de cada medalha de ouro será, aproximadamente:

- (A) 100.
- (B) 75.
- (C) 60.
- (D) 40.
- (E) 30.

**Questão 25**

As reações orgânicas têm fundamental importância devido à produção de uma infinidade de compostos utilizados na indústria de transformação, cosmética, alimentícia, de fármacos, dentre outros. Uma classe de reações orgânicas de particular interesse são as reações de substituição, onde troca-se um átomo ou grupo de átomos de um composto orgânico por outro átomo ou grupo de átomos. Analise as reações orgânicas abaixo:



Das reações mostradas, são reações de substituição:

- (A) Apenas I e II.
- (B) Apenas I e III.
- (C) Apenas II e IV.
- (D) Apenas I, III e IV.
- (E) Apenas II, III e IV.

Questão 26

Cientistas descobriram dois novos tipos de vírus no Brasil chamados de *Tupanvirus*, em ‘homenagem’ ao Deus da mitologia guaraní Tupã. Esses vírus não ameaçam humanos, mas sua simples existência pode mudar os rumos da ciência: eles estão entre os maiores vírus já encontrados. Em entrevista, um dos autores do estudo, o professor Jônatas Abrahão, da Universidade Federal de Minas Gerais, explica que o *Tupanvirus* foi encontrado duas vezes, ambas em ambientes aquáticos. O primeiro, em águas da Nhecolândia, em Corumbá (MS) e o outro em sedimentos marinhos apanhados pela Petrobrás na área da Bacia de Campos, no Rio de Janeiro.

Fonte: <https://super.abril.com.br/ciencia/descobertos-dois-novos-tipos-de-virus-no-brasil/>

Acesso em 14 abr. 2018 (com adaptações).

Acerca das características dos vírus, avalie as afirmações que se seguem:

- I – São formados por moléculas de ácido nucleico envoltas por uma estrutura proteica denominada capsídeo.
- II – Todos os vírus identificados até hoje possuem RNA como material genético.
- III – São parasitas intracelulares obrigatórios uma vez que utilizam a maquinaria bioquímica da célula hospedeira para sua replicação.
- IV – São partículas capazes de interagir de forma específica com células vivas uma vez que, em sua superfície, são encontradas proteínas que encaixam em receptores localizados na membrana das células hospedeiras.

É correto apenas o que se afirma em

- (A) I e II.
- (B) I e III.
- (C) II e IV.
- (D) I, III e IV.
- (E) II, III e IV.

Questão 27

“Quem nota o calçadão da Avenida Beira-Mar lotado de corredores todas as manhãs, as centenas de bikes verdes do Bicycler cruzando a cidade e a popularização das corridas de rua em Fortaleza pode não estar a par de um dado alarmante: 20% dos fortalezenses estão obesos e 56,5% vivem com sobrepeso conforme pesquisa realizada pela Vigilância de Fatores de Risco e Proteção para Doenças Crônicas por Inquérito Telefônico (VIGETEL) 2016, divulgada em 2017 pelo Ministério da Saúde”.

(Diário do Nordeste, 11.10.2017).

A progressão dessa pandemia da obesidade deve-se ao fato de que:

- (A) os fatores hereditários têm revelado estar em primeiro lugar no aumento da obesidade das futuras gerações.
- (B) a descoberta da leptina, hormônio que regula o apetite em humanos, é geralmente é alta em obesos.
- (C) ultimamente os hábitos de vida, como o sedentarismo e a alimentação industrializada, estejam entre os principais contribuintes.
- (D) os valores do índice de massa corporal (IMC), parâmetro norte-americano de medidas antropométricas, são superestimados.
- (E) a maior capacidade de detecção das síndromes genéticas, antigamente desconhecidas pela sociedade científica.

Questão 28

A figura abaixo apresenta uma tirinha em que o personagem Armandinho, criado por Alexander Beck, aborda os transgênicos.



Fonte: <https://jornalggn.com.br/noticia/armandinho-e-os-transgenicos>

Acesso em 22 abr. 2018.

Sobre alimentos transgênicos, é correto afirmar:

- (A) Alimentos transgênicos são frutos de modificações embrionárias realizadas em laboratório, pela inserção de pelo menos dois genes de outra espécie.
- (B) Durante o processo de obtenção de alimentos transgênicos, são transferidos apenas os genes que codificam as características desejadas.
- (C) No Brasil, é obrigatória a indicação explícita no rótulo de que o alimento geneticamente modificado é transgênico pela legislação vigente.
- (D) O plantio e a comercialização de alimentos geneticamente modificados são praticados em larga escala pelos países europeus e pelo Japão.
- (E) Existem estudos oficiais, imparciais, aprofundados e abrangentes que testam a relação entre transgênicos e doenças crônicas, garantindo a segurança destes.

Questão 29

Os vegetais modernos surgiram no Período Ordoviciano, há cerca de 450 milhões de anos. A partir de então, a evolução levou ao surgimento de espécies de complexidade cada vez maior.

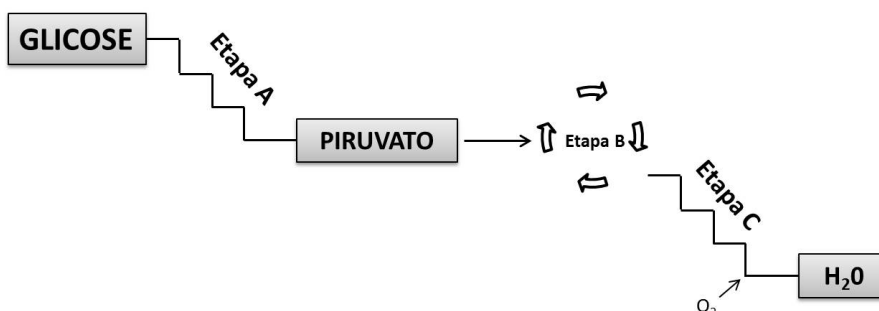
Nesse contexto, associe as duas colunas relacionando as características que surgiram ao longo da evolução com o tipo de vegetal:

- | | |
|--------------|--|
| 1. Samambaia | () Plantas com flores, frutos e sementes. |
| 2. Mangueira | () Plantas sem flor, com pólen e sementes. |
| 3. Musgo | () Plantas com vasos condutores de seiva. |
| 4. Araucária | () Plantas sem vasos condutores e sem sementes. |

A sequência correta dessa classificação é

- (A) (2), (4), (1), (3).
 (B) (2), (1), (3), (4).
 (C) (1), (4), (3), (2).
 (D) (3), (1), (4), (2).
 (E) (3), (2), (4), (1).

Questão 30



Observando o esquema acima, avalie as afirmações que se seguem:

- I – A etapa A representa a etapa anaeróbica do processo de degradação da glicose que acontece no citosol.
 II – A maior parte do NADH é produzida no interior da mitocôndria, durante a etapa B.
 III – A síntese da maior parte do ATP está acoplada à redução das moléculas de NADH e FADH₂, que se transformam em NAD⁺ e FAD, respectivamente, e ocorre durante a etapa B.
 IV – A etapa C ocorre nas cristas mitocondriais e produz maior quantidade de ATP do que a etapa B.

É correto apenas o que se afirma em

- (A) I e II.
 (B) I e III.
 (C) III e IV.
 (D) I, II e IV.
 (E) II, III e IV.

**Questão 31**

“Com o advento da República, o Brasil ingressou na segunda época constitucional de sua história. Mudou-se o eixo dos valores e princípios de organização formal do poder. Os novos influxos constitucionais deslocavam o Brasil constitucional da Europa para os Estados Unidos, das Constituições francesas para a Constituição norte-americana, de Montesquieu para Jefferson e Washington [...]”

(BONAVIDES, Paulo. *Curso de Direito Constitucional*, 27. ed. 2012, p. 381).

Sabe-se que, a partir da proclamação da República, em 1889, houve forte influência norte-americana na organização política brasileira, diferenciando-se da influência europeia que marcou a primeira experiência constitucional do país, que se iniciou em 1824. É possível afirmar que são exemplos da influência norte-americana, a partir do final do século XIX:

- (A) o federalismo e o presidencialismo.
- (B) o Poder Moderador.
- (C) o regime escravocrata.
- (D) o federalismo e o parlamentarismo.
- (E) o presidencialismo e o socialismo.

Questão 32

Leia a notícia abaixo, de 13 de abril de 2018:

Trump anuncia ataque à Síria

Em um pronunciamento na noite desta sexta-feira (13/4), o presidente dos Estados Unidos, Donald Trump, anunciou que ataques contra a Síria estão em marcha.

[...]

Também de acordo com o presidente norte-americano, os ataques ao país do Oriente Médio serão coordenados com a França e o Reino Unido. Em Londres, a primeira-ministra britânica, Theresa May, disse que não havia ‘alternativa prática’ ao uso da força na Síria, ao anunciar que o Reino Unido se uniu à França e aos Estados Unidos para lançar ataques contra a Síria.”

Fonte: https://www.correiobraziliense.com.br/app/noticia/mundo/2018/04/13/interna_mundo,673602/trump-anuncia-ataque-a-siria-apos-suposto-uso-de-armas-quimicas.shtml

A respeito desta recente notícia, analise as assertivas abaixo:

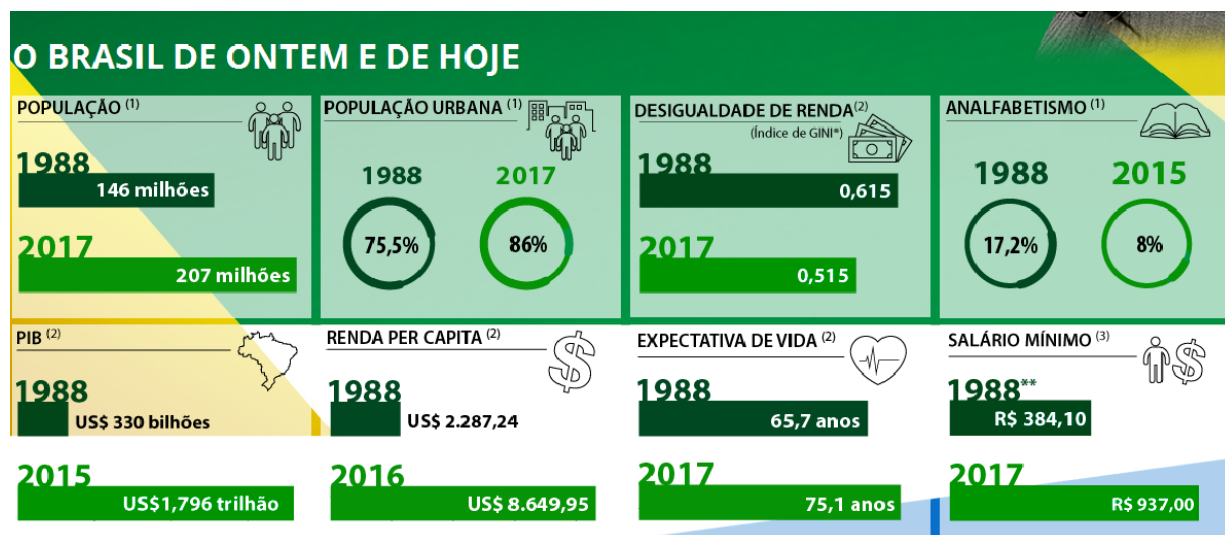
- I. Os ataques seriam uma resposta ao suposto uso de armas químicas contra civis pelo regime de Bashar al-Assad (da Síria), na cidade de Duma.
- II. Além da França e do Reino Unido, é possível afirmar que a Alemanha e o Irã também apoiaram o ataque à Síria.
- III. Enquanto os Estados Unidos acusam o governo sírio pelo ataque químico que ocorreu em Duma, Bashar al-Assad nega qualquer envolvimento com o ocorrido e acusa os rebeldes pelo ataque.
- IV. Os Estados Unidos anunciaram que os alvos seriam apenas locais associados às armas químicas, como depósitos em Damasco, onde haveria armazenamento desse tipo de arsenal, e um centro de pesquisa ligado à produção de armas químicas.

Assinale a alternativa que contém todas as assertivas corretas:

- (A) I e II.
- (B) I, III e IV.
- (C) I, II, III e IV.
- (D) III e IV.
- (E) I e IV.

Questão 33

Em outubro de 2018, a Constituição Federal da República Federativa do Brasil completará 30 anos. Marcada por um democrático processo constituinte, a Lei Maior brasileira consolidou diversos direitos fundamentais sociais inexistentes durante o período da Ditadura Militar. Durante as três décadas de vigência, muito se avançou em relação ao desenvolvimento social, mas muito ainda há de ser realizado. Abaixo, segue um quadro comparativo:



Fonte: <http://www.camara.gov.br/internet/agencia/infograficos-html5/constituente/index.html>

A respeito da temática, assinale a alternativa correta:

- (A) O aumento da desigualdade de renda no Brasil gerou, conseqüentemente, o aumento na criminalidade nas principais capitais brasileiras.
- (B) O crescimento da urbanização apoiou-se essencialmente no êxodo rural, ocasionado, entre outros fatores, pela diminuição do trabalho no setor agropecuário, em consequência, por exemplo, da modernização técnica do trabalho rural e da estrutura fundiária concentradora.
- (C) Não é possível afirmar que o avanço na escolaridade contribuiu para o aumento da expectativa de vida, que está ligada exclusivamente ao avanço da ciência e da Medicina.
- (D) Não é possível afirmar que programas de transferência de renda, como o Programa Bolsa Família, contribuem para o aumento da renda per capita no Brasil.
- (E) A diminuição nos índices de analfabetismo está diretamente relacionada ao aumento da mortalidade infantil no Brasil.



Questão 34

“Entende-se por desenvolvimentismo a ideologia de transformação da sociedade brasileira definida pelo projeto econômico que se compõe dos seguintes pontos fundamentais: a) a industrialização integral é a via de superação da pobreza e do subdesenvolvimento brasileiro; b) não há meio de alcançar uma industrialização eficiente e racional no Brasil através das forças espontâneas do mercado, por isso é necessário que o estado a planeje; c) o planejamento deve definir a expansão desejada dos setores econômicos e os instrumentos de promoção dessa expansão; d) o Estado deve ordenar também a execução da expansão, captando e orientando recursos financeiros, e promovendo investimentos diretos naqueles setores em que a iniciativa privada seja insuficiente.”

(BIELSCHOWSKY, Ricardo. Pensamento econômico brasileiro: O ciclo ideológico do desenvolvimentismo. Rio de Janeiro: Contraponto, 2004, p. 7)

Podem ser considerados componentes do projeto desenvolvimentista:

- I – Criação do Banco Nacional de Desenvolvimento Econômico (BNDE), ampliado e atualmente chamado de Banco Nacional de Desenvolvimento Econômico e Social (BNDES).
- II – Aplicação da técnica de planejamento econômico desenvolvida pela CEPAL (Comissão Econômica para a América Latina) nos anos 1950-1960, cujo exemplo é o Plano de Metas.
- III – Políticas estatais macroeconômicas de controle de gastos públicos, estabilização monetária e combate à inflação, tais como o Plano Real.
- IV – Criação de empresas estatais em setores decisivos para a industrialização integral (indústrias de base) e o controle nacional sobre recursos estratégicos, como o petróleo.
- V – Abertura comercial e incremento das importações como forma de, por meio da concorrência, expandir e desenvolver a tecnologia das indústrias nacionais.

A alternativa que contém todas as assertivas corretas é:

- (A) I, II, III e IV.
- (B) II, III, IV e V.
- (C) I, II e IV.
- (D) I, IV e V.
- (E) I, II, III, IV e V.



Questão 35

“Na madrugada de 05 de julho de 1922, governando Epitácio Pessoa e já eleito Artur Bernardes, os disparos no forte de Copacabana anunciam o fim da República Velha. Os jovens militares antecipam, em dois quadriênios, uma data necessária, embora não irremediável nos termos em que aconteceria. Este ciclo que começa com pólvora, como pólvora se fechará, depois que um tiro paralisar o coração de um presidente, ex-chefe revolucionário e ex-ditador”

(FAORO, Raymundo. Os donos do poder, 3. ed. São Paulo: Globo, 2001, p. 741).

O texto faz referência ao chamado movimento tenentista, que teve considerável importância na queda da República Velha e na ascensão de Getúlio Vargas ao poder. Acerca do contexto político da sociedade brasileira dos anos 1920 e 1930 e do tenentismo é possível afirmar, **EXCETO**:

- (A) O tenentismo foi um movimento político-militar que se desenvolveu durante o período de 1920 a 1935, aproximadamente, sob a liderança dos “tenentes”, como ficaram conhecidos os oficiais revolucionários da época nem todos verdadeiros tenentes, mas, em sua grande maioria militares de baixa patente, atuando politicamente no processo de crise da sociedade agroexportadora e do Estado oligárquico no Brasil que culminou com a Revolução de 1930.
- (B) O movimento tenentista encarnava as aspirações político-econômicas das classes médias urbanas da época, contando com militares, como Luís Carlos Prestes, mas também com apoiadores civis, tais como o jurista Osvaldo Aranha e o escritor José Américo de Almeida, ambos posteriormente nomeados ministros no primeiro Governo Getúlio Vargas.
- (C) Em 1922, os tenentes que lideraram a rebelião contra a posse de Artur Bernardes, eleito segundo a política das oligarquias agrárias dos Estados de Minas Gerais e São Paulo, não tinham ainda um projeto de transformações políticas, mas agiram como membros de uma corporação que consideravam responsável pelas instituições republicanas.
- (D) Na sequência do movimento de 1922, vieram as revoluções tenentistas de 1924, das quais surgiu a Coluna Prestes. Por meio de tais revoluções, o movimento tenentista tornou-se comunista, aliando-se ainda, nos anos 1920, ao Partido Comunista do Brasil, então sob a liderança de Luís Carlos Prestes. A ação tenentista passa, então, a ser a estimulação de movimentos revolucionários em todo o país, principalmente a Intentona Comunista, também liderada por Prestes em 1935.
- (E) Durante os anos 1930, o programa econômico tenentista defendia a instalação da indústria siderúrgica e a exploração estatal do petróleo. No entanto, tais propostas estavam mais ligadas aos problemas da segurança nacional do que a um projeto industrializante. Defendiam a nacionalização das “minas, forças hidráulicas e demais valores naturais” e pretendiam a estatização dos núcleos fundamentais da infraestrutura econômica.

**Questão 36**

“O fim da Segunda Guerra Mundial marca o início de um período de grande intervenção do Estado nas nações, fossem elas desenvolvidas ou não. Durante esse período o Estado deixa de ser apenas um agente regulador do sistema econômico, conforme os ditames da teoria liberal, assumindo papéis de planejador, financiador e empresário no processo de desenvolvimento, situação que se manteve praticamente inalterada até a década de 1980”.

CARDOSO, Gil Célio de Castro. A atuação do Estado no desenvolvimento recente do Nordeste. Natal: Editora da UFRN, 2007.

Sobre o modelo de intervenção estatal brasileiro, podemos afirmar como CORRETO:

- (A) Nos anos 1920, o Estado brasileiro, já plenamente industrializado, intensificou sua ação ao desenvolver empreendimentos que constituíram o que ficou conhecido como industrialização pesada.
- (B) Nos anos 1940, período de industrialização pesada, poucos empreendimentos foram desenvolvidos pelo Estado brasileiro, resultando no surgimento da Companhia Vale do Rio Doce somente nos anos 1960.
- (C) A promoção da industrialização do país não exigiu um grande esforço para criação de condições necessárias, sobretudo em infraestrutura e na produção de insumos, pois, por toda a fase da industrialização nacional, houve presença de capitais privados suficientes.
- (D) No governo dos militares, intensificou-se ainda mais a presença do Estado na esfera econômica. Impelido pela necessidade de ofertar infra-estrutura e bens intermediários, o Estado instalou novas empresas estatais financiadas com capital externo.
- (E) Os anos 1990 marcaram o predomínio, em nível mundial, da necessidade de se pensar um modelo de desenvolvimento que propiciasse o crescimento econômico, sendo no país a grande aposta o Estado de bem-estar social até meados dos anos 2000.

Questão 37

“O Brasil está entre os países que mais lincham no mundo. Nada menos de quatro linchamentos e tentativas de linchamento por dia. Nos últimos 60 anos, mais de um milhão de brasileiros participou de ações de justicamento de rua” (Linchamentos – A justiça popular no Brasil, José de Souza Martins, 2015). Nesse contexto, dados recentes de institutos de pesquisa como o Ipea (Instituto de Pesquisa Econômica Aplicada) mostram que pessoas negras, jovens e moradoras de periferia, especialmente os homens, são as maiores vítimas dos homicídios.

Sobre **raça e racismo no Brasil**, leia as afirmativas a seguir e indique a CORRETA:

- (A) Cor é um desígnio da natureza, de forma que o racismo pode ser compreendido como uma condição biológica.
- (B) No século XX, Nina Rodrigues advogou pelo combate à exclusão de raça.
- (C) Nos anos 1930, Gilberto Freyre apontou a mestiçagem como obstáculo ao progresso social do país.
- (D) No Brasil, a condição racial obedece aos padrões biológicos dos Estados Unidos: uma gota de sangue.
- (E) No Brasil, o racismo opera com lógicas distintas (classe social, cor e gênero) e tem relação direta com o processo histórico do país.

**Questão 38**

As mulheres são maioria da população brasileira (IBGE, 2010) e maioria do eleitorado (TSE, 2016), mas a presença feminina nas Casas legislativas não chega nem próximo aos percentuais indicados: alcançaram apenas 9,9% das vagas na Câmara dos deputados e 13,58% no Senado nas últimas eleições (TSE, 2014). Não é possível, portanto, ignorar a grande diferença entre o número de mulheres em nossa sociedade e o número de mulheres que ocupam cargos eletivos” (SANTOS, 2018).

Sobre as relações entre gênero e política no Estado brasileiro, aponte a afirmativa INCORRETA:

- (A) O sufrágio feminino surgiu na década de 1930 quando da consolidação do Código Eleitoral Brasileiro de 1932, que, em seu artigo segundo, considerava eleitor todo e qualquer cidadão maior de 21 anos, sem distinção de sexo; previsão que foi elevada em nível constitucional tão somente em 1934.
- (B) O pleno exercício dos direitos políticos é uma conquista feminina recente no cenário mundial mais amplo. No Brasil, a participação feminina ainda é pouco expressiva, sendo a sociedade patriarcal umas das possibilidades de explicação para compreender este cenário atual.
- (C) A cultura ocidental desenvolveu ao longo dos tempos uma clara distinção entre a atuação feminina e masculina. Como se sabe, historicamente a política se constituiu como um dos espaços por excelência dos homens, sendo um dos mais difíceis de inserção para as mulheres.
- (D) A igualdade na participação política é uma premissa constitucional e democrática importante para reconhecer ao maior número de cidadãos a possibilidade de participar das decisões políticas, com igualdade de forças, e real possibilidade de influenciar na formação da agenda e na tomada das decisões.
- (E) Diante da realidade de desigualdades entre homens e mulheres na política, desde 1933 surgiram projetos de lei no Brasil discutindo a situação da representatividade feminina na política. Contudo, até o momento não existiu a adoção de ações afirmativas para aumento da participação da mulher na política.

Questão 39

Este ano, celebra-se o centenário do fim da Primeira Guerra Mundial conflito de consequências catastróficas que provocou a morte de milhões de pessoas, além de destruir fábricas, infraestrutura e cidades. Pela primeira vez, foram usadas armas de alta tecnologia, como submarinos, aviões e gás venenoso. A conclusão da guerra levou à formação do Tratado de Versailles no ano seguinte. Sobre este Tratado, pode-se afirmar que:

- (A) Os representantes franceses permitiram à Alemanha recuperar-se para pagar as reparações de guerra.
- (B) O presidente americano Wilson assumiu uma postura radical, impondo pesadas sanções ao governo alemão.
- (C) Os representantes ingleses propuseram a anexação das regiões da Alsácia e da Lorena pela Inglaterra.
- (D) O fim da Primeira Guerra Mundial representou o fim do Império Alemão com a formação da República de Weimar.
- (E) O Tratado de Versailles levou à criação da Organização das Nações Unidas, com o objetivo de evitar conflitos entre seus membros.



Questão 40

Em 14 de maio de 1948, o Estado de Israel proclamou sua independência, sob a liderança de Ben Gurion. O povo judeu, depois de séculos, tinha o seu estado organizado sob os valores da democracia, da liberdade e do respeito. Um estado de caráter religioso, com território, povo e uma história sagrada e secular. Esta declaração provocou a reação imediata dos povos árabes ao redor e aprofundou o conflito entre os judeus e os palestinos que viviam neste mesmo território. Sobre os acontecimentos que levaram ao nascimento do Estado de Israel, pode-se afirmar que:

- I) A partir de fins do século XIX, desenvolveu-se a ideia de criação de um estado judeu independente na Terra Santa.
- II) Com o fim da Primeira Guerra Mundial e a derrota do Império Otomano, a região da Palestina passou ao controle das forças militares francesas.
- III) Logo após a Segunda Guerra Mundial, houve grande migração de judeus da Europa para a Terra Santa, o que intensificou o desejo de criação do Estado de Israel.
- IV) Em fins de 1947, as Nações Unidas aprovaram a criação do Estado de Israel, nada sendo dito sobre a criação de um Estado Árabe.
- V) Após a declaração da criação do Estado de Israel, houve uma imediata reação dos países árabes no entorno, que não aceitaram a fundação da nova nação judaica.

É correto apenas o que se afirma em:

- (A) I, II, IV
- (B) I, III, IV
- (C) II, IV, V
- (D) II, III, V
- (E) I, III, V



LINGUAGENS, CÓDIGOS E SUAS TECNOLOGIAS

Texto para as questões 41 e 42.

SATÉLITE

Fim de tarde.
No céu plúmbeo
A Lua baça
Paira
Muito cosmograficamente
Satélite.

Desmetaforizada,
Desmistificada,
Despojada do velho segredo de melancolia,
Não é agora o golfão de cismas,
O astro dos loucos e enamorados,
Mas tão-somente
Satélite.

Ah Lua deste fim de tarde,
Demissionária de atribuições românticas,
Sem *show* para as disponibilidades sentimentais!

Fatigado de mais-valia,
Gosto de ti assim:
Coisa em si,
_ Satélite.

BANDEIRA, Manuel. *Obra Completa e Prosa*. Rio de Janeiro: Nova Aguilar, 1974, p. 316.

A Lua é dos Namorados

Todos eles estão errados
A lua é dos namorados
Todos eles estão errados
A lua é dos namorados

Lua, oh lua
Querem te passar pra trás
Lua, oh lua
Querem te roubar a paz

Lua que no céu flutua
Lua que nos dá luar
Lua, oh lua
Não deixa ninguém te pisar

Armando Cavalcanti, Klecius Caldas e Braguinha

Questão 41

Sobre o poema de Bandeira, assinale a alternativa CORRETA:

- (A) O poeta concebe a lua como uma fonte e um repositório de sentimentos, de mitos e de metáforas.
- (B) Para o poeta, a lua não é simplesmente um astro, mas, sim, um *golfão de cismas*.
- (C) O poeta refuta a ideia de que a lua seja concebida como cosmografia.
- (D) A lua, à qual o poeta dedica seus versos, deve exhibir-se para aqueles que a veem de maneira sentimental.
- (E) O poeta, ao confrontar duas visões, fantasia x realidade, conclui que a lua deve ser concebida tal como ela é em sua essência.



Questão 42

Dada a explícita relação intertextual entre o poema *Satélite*, de Bandeira, e a canção *A Lua é dos Namorados*, de Armando Cavalcanti e Klecius Caldas e Brasinha, é correto afirmar:

- (A) *A Lua é dos Namorados* identifica-se totalmente com *Satélite*;
- (B) *A Lua é dos Namorados* opõe-se frontalmente à *Satélite*;
- (C) Ambos os textos compartilham a ideia de que a lua é dos namorados;
- (D) *A Lua é dos namorados* não constitui uma crítica à *Satélite*;
- (E) Ambos os textos expressam uma concepção idealizada da lua.

Questão 43

Leia o texto abaixo:

lua à vista
brilhavas assim
sobre auschwitz?

Paulo Leminski

O haicai é um poema curto, de três linhas, que envolve uma linguagem sensorial para capturar uma sensação ou imagem. Do haicai de Leminski, depreende-se:

- I - Oposição entre a imagem natural e o fato histórico;
- II - O tom interrogativo expressa perplexidade do eu- lírico;
- III - O eu- lírico manifesta uma reação emotiva.

É correto apenas o que se afirma em:

- (A) I e II;
- (B) I e III;
- (C) II e III;
- (D) III;
- (E) Todas.

Questão 44

“O verbo ler não suporta o imperativo. Aversão que partilha com alguns outros: o verbo “amar”... o verbo “sonhar”... Bem, é sempre possível tentar, é claro. Vamos lá: ‘Me ame!’ ‘Sonhe!’ ‘Leia!’”

PENNAC D. *Como um romance*. Porto Alegre. RS: L&PM, Rio de Janeiro: Rocco, 2008.

Extrapolando a semântica dos verbos do texto, nesse modo verbal em particular, o imperativo é de largo uso em nossa sociedade, pautada em orientações, ordens, pedidos, injunções. Assinale a opção em que todos os verbos encontram-se no modo imperativo.

- (A) Aprenda a ouvir a voz da Natureza. Ela está dizendo: ‘Socorro!’
- (B) Clame, reclame.../corra, recorra/ mate, remate/ morra, renasça.
- (C) Sorria, você está sendo filmado.
- (D) Não deixe o álcool tirar a alegria das ruas.
- (E) Compre, compre mais. Aceitamos todos os cartões de crédito.

Questão 45

“Sou uma raça, sou uma tribo, sou um sexo, sou tudo o que me impede de ser eu mesma. Sou negra, sou dos VaChopi, uma pequena tribo do litoral de Moçambique.”

COUTO, M. *Mulheres de Cinza: as areias do imperador: uma trilogia moçambicana*, livro I. São Paulo: Companhia das Letras, 2015.

Nesse fragmento, a personagem narradora utiliza, para a construção de sua identidade, uma figura de linguagem denominada

- (A) Sinestesia
- (B) paradoxo
- (C) antítese
- (D) hipérbole
- (E) metonímia

Questão 46

Eu queria usar palavras de ave para escrever.
Onde a gente morava era um lugar imensamente e sem nomeação.
Ali a gente brincava de brincar com palavras
tipo assim: Hoje eu vi uma formiga ajoelhada na pedra!
A Mãe que ouvira a brincadeira falou:
Já vem você com suas visões!
Porque formigas nem têm joelhos ajoelháveis
e nem há pedras de sacristias por aqui.
Isso é traquinagem da sua imaginação.
O menino tinha no olhar um silêncio de chão
e na sua voz uma candura de Fontes.
O Pai achava que a gente queria desver o mundo
para encontrar nas palavras novas coisas de ver
assim: eu via a manhã pousada sobre as margens
do rio do mesmo modo que uma garça aberta na solidão
de uma pedra.
Eram novidades que os meninos criavam com as suas palavras.
Assim Bernardo emendou nova criação: Eu hoje vi um
sapo com olhar de árvore.
Então era preciso desver o mundo para sair daquele
lugar imensamente e sem lado.
A gente queria encontrar imagens de aves abençoadas
pela inocência.
O que a gente aprendia naquele lugar era só ignorâncias
para a gente bem entender a voz das águas e
dos caracóis.
A gente gostava das palavras quando elas perturbavam
o sentido normal das ideias.
Porque a gente também sabia que só os absurdos
enriquecem a poesia.

BARROS. M. Menino do Mato. Rio de Janeiro: Objetiva, 2015

Logo no primeiro verso do poema, o eu-lírico revela seu desejo de trabalho com a palavra e, ao contar suas experiências verbais na infância, constrói uma concepção de poesia que, a partir da leitura do texto, entende-se como:

- (A) Um texto que fala de amor por meio de versos rimados.
- (B) Uma lembrança da infância por meio de uma linguagem usual.
- (C) Um brincar com palavras, tornando-as novas e surpreendentes.
- (D) A narração de histórias fantasiosas.
- (E) Canto de amor à natureza selvagem.

Questão 47

Da menina, a pipa

Da menina a pipa
e a bola da vez
e quando a sua íntima
pele, macia seda, brincava
no céu descoberto da rua,
um barbante áspero,
 másculo cerol, cruel
rompeu a tênue linha
da pipa-borboleta da menina.

E quando o papel
seda esgarçada
da menina
estilhaçou-se entre
as pedras da calçada
a menina rolou
entre a dor
e o abandono.

E depois, sempre dilacerada,
a menina expulsou de si
uma boneca ensanguentada
que afundou num banheiro
público qualquer

CONCEIÇÃO EVARISTO. Disponível em: www.revistaprosaveroearte.com.

Acesso em 19 de abril 2018

Há no poema uma rede de figuras, ou seja, de elementos concretos, como “pipa”, “menina”, “pele”, “cerol”, “ másculo” “papel seda”, “boneca”... Essas figuras comportam um tema que lhes dá sentido. Com base nessa consideração e nas relações de sentido entre as palavras no ambiente textual, pode-se afirmar que o tema do texto é:

- (A) Trabalho infantil.
- (B) Violência sexual.
- (C) Brincadeiras na infância.
- (D) Discriminação de gênero.
- (E) Infância livre.

Questão 48

MARCELO AMORIM ASSINA A CURADORIA DE “VÁ EM FRENTE, VOLTE PARA CASA”

18 DE JANEIRO DE 2018

(Fortaleza, Ceará)

Deslocamento, território e pertencimento são algumas das questões vividas pelo artista Júnior Pimenta desde a adolescência, que fez desses temas pontos de investigação do seu trabalho. Na exposição “**Vá em frente, volte para casa**”, que abre amanhã, 17 de janeiro, na **Sem Título Arte**, Pimenta faz ecoar uma mensagem que viu, em uma matéria, de um refugiado do Gabão que se jogou do canal de Veneza enquanto moradores e turistas o observavam, filmavam e gritavam coisas como “Vá em frente, volte pra casa!”.

Saído do interior do Ceará para Belo Horizonte, o artista, ainda adolescente, ouvia coisas semelhantes na escola, “o que veio fazer aqui?”, “volte para sua terra”. Desde então, Pimenta desenvolve uma pesquisa sobre a questão do pertencimento, da coletividade, dos valores compartilhados.

“Vá em frente, volte para casa” é o resultado de mais uma experiência de deslocamento: uma residência artística em São Paulo, fruto do Prêmio recebido na 67ª edição do Salão de Abril. A residência aconteceu na Hermes Artes Visuais, espaço autogestionado pelos artistas Nino Cais, Carla Chaim e Marcelo Amorim. Este último foi quem acompanhou a pesquisa de Pimenta, e assina a curadoria da exposição.

“**Vá em frente, volte para casa**”, individual de Júnior Pimenta

Curadoria de Marcelo Amorim

Em cartaz de 17 de janeiro até 22 de fevereiro de 2018

Disponível em: www.premiopipa.com. Acesso em 21 abril 2018

O texto, segundo Costa Val (2004), é composto por fatores de textualidade que fazem o texto ser um texto, e não apenas uma sequência de frases. Um desses fatores é a intencionalidade que é responsável por estabelecer a coerência e a coesão a fim de cumprir o seu objetivo. Diante disso, marque a opção correta que indica o objetivo do texto acima.

- (A) sensibilizar o leitor para o drama dos refugiados, ao narrar o sofrimento deles.
- (B) informar o leitor a respeito do evento.
- (C) persuadir o leitor a ir visitar a exposição.
- (D) instruir o leitor a respeito da importância da arte na vida de todos.
- (E) atrair a atenção do leitor para os artistas cearenses.

**Questão 49**

Não paro de me lembrar da minha de infância, numa aldeia fria do norte de Portugal. Nesse meu primeiro lar, o riso era deixado do lado de fora, como se a alegria tivesse que limpar os pés num esfarelado tapete à entrada da porta. Severo e sisudo, o meu pai vestia de preto como se estivéssemos de luto por todas as mortes deste mundo. No escuro da noite, quando a casa inteira já dormia, pé ante pé para que o marido não a escutasse, a minha mãe vinha despedir-se de mim. *O teu pai não me deixa dar um beijo*, dizia em voz baixa. E acrescentava, num murmúrio: *o teu pai tem medo que eu seja menos dele, se for demasiado mãe*. Em surdina, ela me contava histórias. Eram fábulas simples, umas para rir, outras para chorar. Nessa altura, porém, já tinha aprendido a travar a lágrima e a engolir o riso.

Nasci e vivi entre sombras. A minha casa tinha o cheiro e o silêncio de um orfanato. Eu tinha tudo para ser um bom soldado.

COUTO M. Mulheres de Cinza: as areias do imperador: uma trilogia moçambicana, livro I. São Paulo: Companhia das Letras, 2015.

Ao recuperar a memória da infância, o narrador destaca o ambiente sombrio em que nasceu e viveu, propício a fazer dele “um bom soldado”. Considerando o percurso figurativo e a frase final do texto, pode-se afirmar que, para o narrador, um bom soldado deve ser:

- (A) valente e severo
- (B) sóbrio e aguerrido
- (C) frio e contido
- (D) solene e bravo
- (E) sensível e expansivo

Questão 50**Limites**

[...]

Tanta coisa eu julguei inventar,
minha vida e paixão,
minha própria morte,
essa tristeza endócrina resolvida a jaculatórias
pungentes,
observações sobre o tempo. [...]

Adélia Prado

Entre os textos abaixo, um deles dialoga com o da escritora mineira Adélia Prado no que tange à adjetivação da palavra *tristeza*, ocorrendo, assim, uma aproximação semântica dos termos determinantes. Com base nessa afirmação, assinale a alternativa em que se encontra o referido texto.

- (A) “A tristeza é senhora / Desde que o samba é samba é assim / A lágrima clara sobre a pele escura/ a noite, a chuva que cai lá fora/ Solidão apavora/ Tudo demorando em ser tão ruim/Mas alguma coisa acontece/ no quando agora em mim/Cantando eu mando a tristeza embora.”
- (B) “Tristeza não tem fim/Felicidade sim.”
- (C) “Eu sou que nem sabiá /Quando canta é só tristeza.”
- (D) “Não havia causas concretas para os dias de desalento. A tristeza era congênita, pelo simples fato de viver e morrer.”
- (E) “Levantou muito ligeiramente a cabeça e começou logo a chorar, era um choro pequeno, de tristeza muito habituada [...]”

**Questão 51****Texto I**

Nota do autor

Este livro surge depois de, no romance intitulado *A desumanização*, refletir acerca da popular expressão de Sartre. Como acontece ali, decidi que também esta história seria narrada por uma menina. A passagem que me trouxe a esse resultado diz:

“O inferno não são os outros, pequena Halla. Eles são o paraíso, porque um homem sozinho é apenas um animal. A humanidade começa nos que te rodeiam, e não exatamente em ti. Ser-se pessoa implica a tua mãe, as nossas pessoas, um desconhecido ou a sua expectativa. Sem ninguém no presente nem no futuro, o indivíduo pensa tão sem razão quanto pensam os peixes. Dura pelo engenho que tiver e perece como um atributo indiferenciado do planeta. Perece como uma coisa qualquer”.

VALTER. H. M. O paraíso são os outros.
São Paulo: Cosac Naify, 2014

Texto II

[...] é pelo olhar do outro que reconhecemos a nós mesmos, com erros e acertos. Já que a convivência expõe nossas fraquezas, os outros são o “inferno” – daí a origem da célebre frase do pensador francês.

Da Redação. Disponível em: <https://super.abril.com.br>.
Acesso em 20 de abril 2018

Ao diálogo que os textos travam entre si por meio de citações, referências e alusões dá-se o nome de intertextualidade, que pode ter a finalidade de reafirmar ou de inverter o sentido do texto citado. O diálogo entre textos é comunicado pelo próprio autor no texto I. O II reforça essa construção intertextual que se denomina

- (A) paráfrase.
- (B) metáfora.
- (C) comparação.
- (D) metonímia.
- (E) paródia.

Questão 52

Leia o trecho retirado do poema *Transforma-se o amador na cousa amada* de Camões.

Transforma-se o amador na cousa amada

Transforma-se o amador na cousa amada,
Por virtude do muito imaginar;
Não tenho, logo, mais que desejar,
Pois em mim tenho a parte desejada.

Camões in Sonetos. Disponível em: <http://jornaldepoesia.jor.br> (fragmento)

Em “Não tenho, **logo**, mais que desejar”, o termo destacado pode ser substituído, sem alteração do sentido, por

- (I) prontamente.
- (II) Precisamente.
- (III) por isso.
- (IV) portanto.

É correto apenas o que se afirma em:

- (A) I e II
- (B) II e III
- (C) I e III
- (D) III e IV
- (E) II e IV



Questão 53

Leia o poema abaixo de Roseana Murray.

Beija-flor

Beija-flor pequenininho
que beija a flor com carinho,
me dá um pouco de amor,
que hoje estou tão sozinho...

Beija-flor pequenininho,
é certo que não sou flor,
mas eu quero um beijinho,
que hoje estou tão sozinho...

(Disponível em: <http://www.roseanamurray.com.opinio51.asp>.)

Sobre o poema, pode-se afirmar que

- I - o eu-lírico demonstra ter um sentimento de solidão.
- II - o interlocutor do eu lírico é a flor.
- III - o tipo de verso empregado é a redondilha maior.
- IV - o tipo de verso empregado é a redondilha menor.
- V - o eu-lírico é uma mulher.

É correto apenas o que se afirma em:

- (A) I, II e III.
- (B) I e II.
- (C) I e III.
- (D) I, IV, V.
- (E) I, III, V.

Questão 54

Observe os anúncios a seguir



Os anúncios lidos têm por objetivo persuadir o leitor, procurando torná-lo doador de sangue. Para isso, foi utilizada, predominantemente, a seguinte função de linguagem:

- (A) Função referencial.
- (B) Função expressiva.
- (C) Função conativa
- (D) Função fática.
- (E) Função metalinguística.



ATENÇÃO: As questões de números 55 a 60 versam sobre Língua Inglesa e Língua Espanhola. Você deverá respondê-las de acordo com a escolha já feita por ocasião da inscrição ao Processo Seletivo. A mudança de opção **NÃO** será permitida neste momento.

LÍNGUA INGLESA

Questão 55

Gordon Leroy Holley nasceu em 1932 em Phoenix, Arizona. Ele vendeu suas primeiras tirinhas aos 15 anos, mas entrou para a Marinha antes de fazer sucesso em sua carreira artística. Como civil, entrou no Instituto de Arte Chouinard em Los Angeles, e foi contratado pelos estúdios da Warner Bros em 1955.

Observe a tirinha abaixo de Holley.



"I'd like to marry somebody just like my father . . .
only a little bit more understanding about
phone bills."

"I'd like to marry somebody just like my father... only a little bit more understanding about phone bills." significa:

- (A) Eu gosto de casar com alguém que goste do meu pai... somente que entenda mais sobre contas telefônicas.
- (B) Eu gostaria de me casar com alguém parecido com meu pai... só que entenda mais sobre contas telefônicas.
- (C) Eu quero me casar com alguém parecido com meu pai... só que entenda mais sobre contas telefônicas.
- (D) Eu deveria me casar com alguém como meu pai ... apenas um pouco mais compreensivo com relação às contas telefônicas.
- (E) Eu gostaria de me casar com alguém como meu pai... apenas um pouco mais compreensivo com relação às contas telefônicas.



Observe a tirinha e responda às questões 56 e 57.

Questão 56

Gordon Leroy Holley, ao ser contratado pela Warner Bros, trabalhou como artista de animação/produção em desenhos animados na unidade Friz Freleng em 'Bugs Bunny', 'Road Runner' e 'Daffy Duck'.



"I've noticed that your ponytail has reached retirement length, Dave."

Na sentença: **"I've noticed that your ponytail has reached retirement length, Dave."**, o chefe passa para Dave a mensagem de:

- I. um elogio ao seu trabalho.
- II. uma possibilidade de demissão.
- III. uma possibilidade de promoção.
- IV. uma possibilidade de aposentadoria.
- V. uma crítica ao uso de rabo de cavalo.

É correto apenas o que se afirma em:

- (A) II.
- (B) IV.
- (C) I e III.
- (D) I, III e IV.
- (E) I, II e V.

Questão 57

Na sentença: **"I've noticed¹ that your ponytail has reached² retirement length, Dave."**, os tempos verbais em negrito significam:

- (A) 1. uma ação presente; 2. uma ação futura
- (B) 1. uma ação passada; 2. uma ação presente
- (C) 1. uma ação presente; 2. uma ação passada
- (D) 1. uma ação passada; 2. uma ação passada
- (E) 1. uma ação presente; 2. uma ação presente



Questão 58

Leia o texto abaixo e complete as informações sobre John Fitzgerald. Use a forma correta dos verbos em parênteses:

I'm John Fitzgerald and I'm married with two children, Bill and Philip. They _____¹ (go) to an international school. My wife's name is Sarah. She _____² (work) for a shipping company, and I _____³ (work) for an international securities company.

We _____⁴ (live) in Houston, Texas. I _____⁵ (travel) to work by subway, but Sarah _____⁶ (drive) to work. We both _____⁷ (like) sports and travelling. On weekends we _____⁸ (play) golf or we _____⁹ (go) camping.

Marque APENAS a alternativa correta:

- (A) 1. go; 2. work; 3. work; 4. live; 5. travel; 6. drive; 7. likes; 8. play; 9. go
- (B) 1. go; 2. works; 3. work; 4. live; 5. travel; 6. drives; 7. like; 8. play; 9. go
- (C) 1. go; 2. is working; 3. am working; 4. live; 5. travel; 6. drive; 7. are liking; 8. play; 9. go
- (D) 1. went; 2. worked; 3. worked; 4. lived; 5. traveled; 6. drived; 7. liked; 8. played; 9. went.
- (E) 1. went; 2. worked; 3. worked; 4. lived; 5. traveled; 6. drived; 7. likes; 8. played; 9. went

Questão 59

Leia as frases abaixo e complete com as preposições corretas:

- 1. We have a lot of big orders _____ March.
- 2. The office closes for three days _____ New Year.
- 3. There is an important meeting _____ 15th June.
- 4. The CEO visits our branch _____ the summer.
- 5. We deliver large goods _____ Monday afternoons.

A opção que contém a sequência correta das preposições adequadas às frases é:

- (A) 1. in; 2. at; 3. on; 4. in; 5. on
- (B) 1. on; 2. on; 3. on; 4. in; 5. on
- (C) 1. in; 2. in; 3. in; 4. in; 5. at
- (D) 1. on; 2. at; 3. on; 4. on; 5. at
- (E) 1. in; 2. at; 3. in; 4. in; 5. on



Questão 60



Keith Lionel Urban é um cantor de música country, compositor, guitarrista e violinista australiano, nascido na Nova Zelândia, e casado com a estrela de cinema Nicole Kidman. Em 1991, ele lançou seu primeiro álbum e lançou quatro singles na Austrália antes de se mudar para os Estados Unidos em 1992.

Leia os seguintes versos de sua música **Blue Ain't Your Color**:

*...Tell you if I were a painter I wouldn't change ya
I'd just paint you bright
Baby*

Segundo a letra, o autor expressou a ideia de:

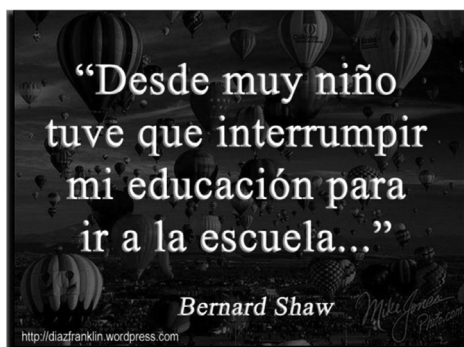
- I. Uma situação futura.
- II. Um aconselhamento.
- III. Uma recomendação.
- IV. Uma situação hipotética.
- V. Uma situação imaginária.

É correto APENAS o que se afirma em:

- (A) V
- (B) II e IV.
- (C) IV e V.
- (D) II, III e IV.
- (E) I, II, III e V.

LÍNGUA ESPANHOLA

Questão 55



Acesso em 23/04/2018

Escolha a opção que melhor corresponde ao sentido da frase acima.

- (A) Bernard Shaw, quando criança, sonhava em ir à escola voando em um balão.
- (B) Segundo Bernard Shaw a escola é semelhante a um ninho.
- (C) Bernard Shaw não acredita no valor educativo dos sistemas escolares.
- (D) A infância de Bernard Shaw transcorreu, maioritariamente, fora da escola.
- (E) Na escola, Bernard Shaw encontrou a educação que fez dele um dramaturgo famoso.

Questão 56

Creceen protestas en Nicaragua contra reforma social

Sábado, 21 abril 2018, 09:25



Managua. Las violentas protestas populares en esta capital y otras ciudades de Nicaragua continuaron este viernes por tercer día consecutivo, pese a la

muerte de tres personas y decenas de heridos, en rechazo a la reforma de seguridad social impulsada por el gobierno del presidente Daniel Ortega, que busca aumentar la cuota patronal y laboral y crear una nueva cotización para los jubilados.

Miles de estudiantes, apoyados por la población, se enfrentaron contra la policía y levantaron barricadas de adoquines y latas en las cercanías de la Universidad de Ingeniería. Partidarios del gobierno agredieron a inconformes en las cercanías de la catedral de Managua, donde voluntarios recolectaban víveres para los alumnos en protesta y atendían heridos.

Otro grupo intentó prender fuego a uno de los llamados árboles de la vida, que simbolizan al gobierno. En otros puntos de la capital la policía dispersó las movilizaciones a tiros y con gas lacrimógeno.

<http://www.jornada.unam.mx/ultimas/2018/04/21/crecen-protestas-en-nicaragua-contra-reforma-social-6356.html>, acceso em 23/04/2018

Analise as afirmativas acerca do texto acima.

- I. Aconteceu um protesto violento em Nicarágua, mas foi rapidamente apaziguado.
- II. Três pessoas morreram em protesto contra a reforma da seguridade social.
- III. O presidente de Nicarágua pretende aumentar a cotização dos aposentados.
- IV. As árvores serviram de proteção para que os protestantes ficassem com vida.
- V. Durante o protesto, houve enfrentamento entre os universitários e a polícia.

É correto o que se afirma apenas em:

- (A) I, III, V.
- (B) I, II, IV.
- (C) II, III, IV.
- (D) I, II, V.
- (E) III, IV, V.

**Questão 57**

Escolha a opção que melhor corresponde ao sentido desta tira cômica.



Acesso em 23/04/2018

- (A) Coné finge não falar bem espanhol na tentativa de ganhar alguns cadernos.
- (B) Uma senhorita, sem conseguir falar, teve que anotar sua fala num caderno.
- (C) A moça perguntou a Coné a hora, mas ele respondeu que ainda era a mesma de antes.
- (D) Em aula, Coné perguntou à professora se podia anotar o gabarito em uma folha de caderno.
- (E) Coné não entendeu que estava sendo orientado a uma correta formulação da frase.

Questão 58

Escolha a opção que lista os verbos, em sequência e corretamente conjugados, que foram ocultados no texto a seguir.

En los albores del Movimiento *Maker* a nivel mundial, representantes del talento colombiano como Yusef Muñoz, Christian Silva, Wilmer García y Antonio Pulido, están [] una revolución que trasciende los límites del diseño paramétrico y las tecnologías de impresión 3D para [] en términos de inclusión social. Los aportes desde distintos campos de acción ofertan servicios en educación, soluciones integrales en el campo de la salud y la producción de maquinaria 100% colombiana.

El proyecto [] servir a personas de cualquier edad en situación de discapacidad e implementa biomodelos para valoraciones pre quirúrgicas. Uno de los mayores atractivos de esta alianza es el desarrollo de prótesis personalizadas para niños. Además de la innovación de sus mecanismos, es de resaltar el trabajo de inclusión social que [], ya que se entregan de manera gratuita a chicos de bajos recursos.



<https://www.lab1.com.co/single-post/2017/02/24>, acesso em 23/04/2018.

- (A) contribuyendo; elevar; gusta; comandaba.
- (B) generando; contribuir; contempla; conlleva.
- (C) llamando; ubicarse; quería; socializan.
- (D) generarían; contribuidos; desea; agrava.
- (E) nombrando; realizar; observa; niega.



Questão 59

Según la narración occidental, el bombardeo de 14 de abril de 2018 no apuntaba a derrocar la República Árabe Siria, sino a “castigar” el uso de armas químicas. Sin embargo, no se ha publicado absolutamente ninguna prueba del uso de ese armamento por parte de Siria. Al contrario de lo que afirman las tres potencias occidentales que perpetraron el bombardeo, no es ilógico pensar que el verdadero objetivo era derrocar la República Árabe Siria, ya que varios misiles tenían como blanco el Palacio Presidencial de Damasco.

La destrucción del Centro de Investigación Farmacéutica de Barzeh sigue siendo un misterio. Esa instalación no tenía absolutamente nada de secreta, incluso fue creada con ayuda de Francia. La Organización para la Prohibición de las Armas Químicas (OPAQ) había inspeccionado ese centro 5 veces sin hallar allí nada vinculado a alguna investigación sobre armas químicas. Según los responsables del Centro, ese laboratorio realizaba investigaciones sobre productos contra el cáncer y se vio gravemente afectado por las sanciones occidentales.

A la luz del Derecho Internacional, el bombardeo occidental contra Siria es indiscutiblemente ilegal: ninguno de los tres agresores había sido atacado antes por la República Árabe Siria y el ataque de estas tres potencias occidentales no contó con el aval del Consejo de Seguridad de la ONU.

<http://www.voltairenet.org/es>, acesso em 24/04/2018

Escolha a opção que propõe um título conivente com o conteúdo do texto acima.

- (A) Lafarge trabajaba en Siria para los servicios secretos de Francia
- (B) El fiasco del bombardeo occidental contra Siria
- (C) Coordinación militar entre Teherán, Bagdad, Damasco y Moscú
- (D) ¿Se acabó el Derecho Internacional?
- (E) Bajo el dominio de estados unidos e de la OTAN

Questão 60

Poema XX: Puedo escribir los versos más tristes esta noche

Por Pablo Neruda

Puedo escribir los versos más tristes esta noche.

Escribir, por ejemplo: "La noche está estrellada,
y tiritan, azules, los astros, a lo lejos."

El viento de la noche gira en el cielo y canta.

Puedo escribir los versos más tristes esta noche.
Yo la quise, y a veces ella también me quiso.

En las noches como ésta la tuve entre mis brazos.
La besé tantas veces bajo el cielo infinito.

Ella me quiso, a veces yo también la quería.
Cómo no haber amado sus grandes ojos fijos.

Puedo escribir los versos más tristes esta noche.
Pensar que no la tengo. Sentir que la he perdido.

Oír la noche inmensa, más inmensa sin ella.
Y el verso cae al alma como al pasto el rocío.

Qué importa que mi amor no pudiera guardarla.
La noche está estrellada y ella no está conmigo.

Eso es todo. A lo lejos alguien canta. A lo lejos.
Mi alma no se contenta con haberla perdido.

Como para acercarla mi mirada la busca.
Mi corazón la busca, y ella no está conmigo.

La misma noche que hace blanquear los mismos árboles.
Nosotros, los de entonces, ya no somos los mismos.

Ya no la quiero, es cierto, pero cuánto la quise.
Mi voz buscaba el viento para tocar su oído.

De otro. Será de otro. Como antes de mis besos.
Su voz, su cuerpo claro. Sus ojos infinitos.

Ya no la quiero, es cierto, pero tal vez la quiero.
Es tan corto el amor, y es tan largo el olvido.

Porque en noches como ésta la tuve entre mis brazos,
mi alma no se contenta con haberla perdido.

Aunque éste sea el último dolor que ella me causa,
y estos sean los últimos versos que yo le escribo.

A frase que melhor sintetiza a sentido deste poema é:

- (A) O poeta não mais se importa com sua antiga companheira, por isso escreve para romper definitivamente com ela.
- (B) A noite está tão fria que até os astros se tremem e Pablo Neruda gostaria de abraçá-los para provê-los de calor.
- (C) A namorada de Pablo Neruda abandonou-o porque ele passava as noites escrevendo versos tristes e não lhe dava atenção.
- (D) Pablo Neruda se debate entre as escolhas de sua vontade e o vazio indecifrável provocado pela ausência de sua amada.
- (E) O autor do poema está satisfeito porque, sendo solteiro, pode ficar à noite, no jardim, observando o céu sem perturbação.

REDAÇÃO

A partir da análise dos textos a seguir, redija um texto dissertativo-argumentativo, em prosa, na modalidade escrita formal da língua portuguesa, entre 20 a 30 linhas, expondo seu posicionamento sobre o assunto abordado e as questões que eles envolvem.

Texto 1

Aqueles que raciocinam com lucidez começam a questionar os fundamentos da educação convencional propiciada às novas gerações. Em muitos países considera-se que o sistema educacional está se desestruturando sem alcançar os resultados esperados. Até porque a competição tem sido o grande elemento motivador das atividades humanas, por isso tem sido utilizada largamente nas escolas consideradas de padrão elevado e das quais se servem as famílias que dispõem de maior renda.

Atualmente, as escolas no mundo desenvolvido estimulam a competitividade entre as pessoas, sobrecarregando os estudantes com inúmeros exercícios de pouca utilidade prática, exercendo forte pressão cerebral para o raciocínio calculista, em detrimento da parte interior do ser humano.

“As escolas estão obsoletas”, é o que disse Bill Gates, diretor da Microsoft em entrevista para Oprah Winfrey, apresentada no canal GNT, sobre a crise nas escolas americanas, as quais estão apresentando elevado nível de desistência. A escola vai mal. Devemos renovar o compromisso com a educação. É necessário renovar a forma de ensinar. Gates está preocupado com o futuro dos jovens estudantes e dos Estados Unidos.

A atitude da Microsoft merece o olhar atento das demais empresas. Saindo da rigidez voltada prioritariamente para o lucro próprio, cabe a elas um relevante papel no campo da educação das novas gerações. Nos países atrasados a escola não consegue dar uma formação básica mínima. No Brasil, cerca de 50% da população não tem suficiente preparo para desenvolver a leitura de um livro.

(Benedicto Ismael C. Dutra, Cultura da Competitividade (3/12/2008). Disponível em <http://www.vidaeaprendizado.com.br/artigo.php?id=6> adaptado

Texto 2

Como cada aluno possui sua especificidade, o ambiente escolar acaba se transformando em um espaço de choque entre personalidades, cada um com suas qualidades, defeitos, manias, sonhos e, principalmente, objetivos a serem alcançados. Com base nisso, é comum que características como a competitividade estejam presentes entre os estudantes.

É o que acredita Sérgio Ghiu, professor de Matemática e autor dos materiais didáticos do Sistema de Ensino PH. Para ele, ser competitivo é normal e até esperado, pois quando os alunos são incentivados a aprender, sua capacidade crítica se eleva. Isso explica a vontade de ter um desempenho cada vez melhor. “É um traço do ser-humano, talvez até por questões culturais ou adaptativas”, aponta o professor.

Entretanto, é preciso saber diferenciar a competitividade da competição propriamente dita. Ghiu explica que quando o objetivo do aluno é apenas adquirir um desempenho melhor que os dos demais colegas, ao invés de adquirir conhecimento, a ideia perde o sentido. “O aluno deve entender que quando ele está em sala de aula, o propósito não é ganhar, e sim dar o seu melhor”, conta.

Sérgio acredita na premissa de que a perfeição é atingida com hábitos positivos. Já que os alunos possuem potencial para a competitividade, basta desenvolvê-la. Para ele, a escola deve servir de mediadora entre os estudantes, incentivando sempre a busca pelo conhecimento, e não a desavença.

A competitividade não se tornará um obstáculo se estudantes e professores trabalharem em conjunto. “Mediar a questão ‘competitividade x competição’ é o segredo. Para que isso aconteça, deve existir transparência e honestidade partindo do estudante, e responsabilidade partindo do professor. É legítimo aquilo que é feito com consciência”, alerta Ghiu.

INSTITUTO TECER. Competitividade pode ser chave para aluno melhorar seu rendimento escolar. Disponível em <http://institutotecer.org.br/index.php/2017/06/30/competitividade-pode-ser-chave-para-aluno-melhorar-seu-rendimento-escolar/>

Texto 3



