

# PROCESSO SELETIVO 2018.2

## GRADUAÇÃO TECNOLÓGICA



**FUNDAÇÃO EDSON QUEIROZ**  
**UNIVERSIDADE DE FORTALEZA**  
ENSINANDO E APRENDENDO

NÚMERO DE INSCRIÇÃO

--	--	--	--	--

NOME:

### INSTRUÇÕES

1. Verifique se este caderno de prova contém um total de 30 questões e uma proposta de Redação. Caso contrário, solicite ao fiscal de sala um outro caderno completo. Não serão aceitas reclamações posteriores.
2. Você dispõe de quatro horas e trinta minutos para responder a todas as questões, preencher a folha de respostas e desenvolver a Redação, transcrevendo-a para a folha de redação. Controle o seu tempo.
3. Leia cada questão da prova e marque, inicialmente, a alternativa correta no próprio caderno de questões. Para cada questão, existe apenas uma resposta certa.
4. Antes de transcrever suas alternativas para a folha de respostas ou preencher a folha de redação, confira se o nome e o número impressos na parte superior delas coincidem com seu nome e o seu número de inscrição e assine-as conforme a sua carteira de identidade.
5. Caso o nome e o número impressos na folha de respostas ou na folha de redação que lhe foram entregues não estejam corretos, informe, imediatamente, ao fiscal. A utilização de uma folha de respostas ou de uma folha de redação cujo nome e número não coincidam com os de sua inscrição invalidará a sua prova, à qual será atribuída nota zero.
6. Para marcar a sua alternativa na folha de respostas, utilize caneta esferográfica preta, de acordo com a orientação a seguir:
  - a) preencha completamente a bolha correspondente à sua opção e assinale somente uma alternativa para cada questão;
  - b) nenhuma resposta poderá ser feita nem alterada depois de recolhida pelo fiscal;
  - c) não dobre, não amasse, nem faça qualquer marca na folha de respostas.
7. Ao terminar, entregue este caderno, a folha de redação e a folha de respostas, devidamente assinadas, ao fiscal da sala.
8. Atenção: após o encerramento da prova, este caderno será destruído por tritramento, e não será considerada qualquer resposta feita nele quando não transcrita para a folha de respostas.



**Questão 1**

Sabemos que os coelhos se reproduzem com mais rapidez do que a maioria dos outros mamíferos. Baseado nesse fato, um fazendeiro resolveu fazer uma colônia de coelhos em sua fazenda e, para isso, adquiriu um casal de coelhos adultos para iniciar a colônia. Denotando por  $a_n$  o número de casais adultos desta colônia e se  $a_1 = 1$ ,  $a_2 = 1$  e para  $n \geq 2$ ,  $a_{n+1} = a_n + a_{n-1}$ , então o número de casais de coelhos adultos na colônia no final do quinto mês será:

- (A) 5
- (B) 6
- (C) 7
- (D) 8
- (E) 9

**Questão 2**

Um posto de combustível faz periodicamente a conservação dos tanques usados nos armazenamento dos combustíveis. Suponha que um desses tanques tem forma cilíndrica de dimensões 10m de altura e 12m de diâmetro. O proprietário do posto resolve pintar somente um tanque no momento e deste apenas a sua superfície lateral externa. Com uma lata de tinta, pinta-se  $14m^2$  da superfície. Nessas condições, é verdade que a menor quantidade de latas que será necessária para a pintura da superfície lateral do tanque é:

- (A) 14
- (B) 18
- (C) 23
- (D) 27
- (E) 30

**Questão 3**

Uma empresa da indústria de calçados localizada na região norte do estado do Ceará, em processo de restauração, propôs a seus funcionários uma indenização financeira para os que pedissem demissão, que variava em função do número de anos trabalhados. A tabela abaixo era utilizada para calcular o valor ( $i$ ) da indenização, em função do tempo trabalhado ( $t$ ).

Tempo trabalhado (em anos )	Valor da indenização (em reais )
1	470
2	1070
3	1670
4	2270

Baseado na tabela acima, podemos afirmar que um funcionário com 16 anos de trabalho nessa empresa receberia uma indenização em reais de:

- (A) 6.950
- (B) 7.520
- (C) 7.850
- (D) 8.100
- (E) 8.500

**Questão 4**

A Universidade de Fortaleza promoveu nos dias 4 e 5 de maio a 5ª edição do evento Feira de Profissões. Na ocasião, professores, alunos e funcionários da Universidade de Fortaleza estavam à disposição para tirar as principais dúvidas dos visitantes. Também foram realizadas exposições, oficinas, visitas guiadas aos laboratórios de práticas profissionais e palestras. A Feira de Profissões tem uma proposta de valor muito relevante para os estudantes, para as escolas e para as famílias, pois facilita o processo de escolha profissional. Em uma reunião promovida pela coordenação do evento Feira de Profissões com professores, alunos e funcionários da Universidade de Fortaleza, compareceram 160 pessoas. Cada pessoa presente na reunião recebeu um número diferente, a partir de 1 até 160. Na reunião, foram feitas duas comissões (A e B) com os seguintes integrantes: na comissão A, as pessoas portadoras de número ímpar e, na comissão B, as pessoas portadoras de número múltiplo de 3. Dentre as pessoas presentes na reunião, os participantes de ambas as comissões correspondem à

- (A) 16,250%
- (B) 16,875%
- (C) 17,500%
- (D) 18,125%
- (E) 18,750%



**Questão 5**

Três amigos (Paulo, Edno e Erivando) resolvem abrir uma empresa de engenharia com um capital de R\$120.000,00. Edno entrou com uma quantia igual ao triplo da de Paulo, e a diferença entre a quantia de Erivando e a de Paulo foi R\$ 70.000,00. O valor absoluto da diferença entre as quantias de Paulo e Edno foi:



- (A) R\$ 10.000,00
- (B) R\$ 15.000,00
- (C) R\$ 20.000,00
- (D) R\$ 25.000,00
- (E) R\$ 30.000,00

**Questão 6**

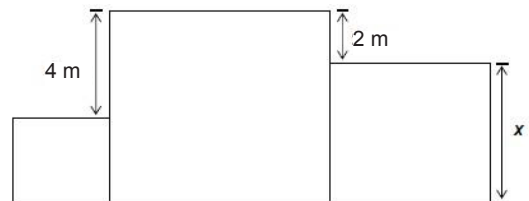
Paulo usou uma parte de suas economias e resolveu comprar um televisor para assistir os jogos da Copa do Mundo 2018. Acessando o site de determinada loja, Paulo constatou que, na compra pela internet, com prazo de entrega de 15 dias úteis, o televisor que pretendia comprar custava R\$ 150,00 a menos do que na loja física que, por outro lado, oferecia a entrega imediata do aparelho. Como ele tinha urgência, foi até a loja física e negociou com o gerente, obtendo um desconto de 5% e, dessa forma, comprou o aparelho, pagando o mesmo preço que pagaria pela internet. Qual o preço que Paulo pagou pelo televisor na loja física?



- (A) R\$ 2.310,00
- (B) R\$ 2.850,00
- (C) R\$ 3.000,00
- (D) R\$ 3.450,00
- (E) R\$ 3.810,00

**Questão 7**

A Prefeitura de Fortaleza comprou um terreno para a construção de uma areninha que, é composta de um campo de futebol, um vestiário e um espaço para lanchonetes. O terreno tem a forma de três quadrados conforme a figura abaixo. Se a soma das áreas dos quadrados é igual a  $83 \text{ m}^2$ , qual é a área do quadrado maior?



- (A)  $30 \text{ m}^2$
- (B)  $40 \text{ m}^2$
- (C)  $49 \text{ m}^2$
- (D)  $55 \text{ m}^2$
- (E)  $60 \text{ m}^2$

**Questão 8**

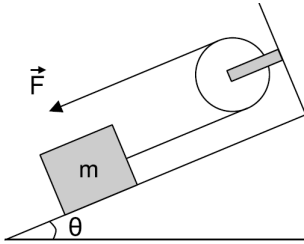
O sedentarismo é caracterizado pela falta de atividade física no ser humano não somente no caráter da prática desportiva mas também em toda sua amplitude, fazendo com que a saúde da pessoa entre em declínio e esteja mais suscetível ao surgimento de patologias. Devido ao grande comprometimento que a mesma pode ocasionar, considera-se atualmente como um problema de saúde pública e, por muitos profissionais da saúde, também é considerada como o mal do século. A Universidade de Fortaleza construiu uma nova academia para alunos, funcionários, atletas, público externo e conveniados promovendo atividades físicas, diminuindo o sedentarismo e aumentando a qualidade de vida dessas pessoas. A nova academia de ginástica da Universidade de Fortaleza conta com equipamentos de última geração, distribuídos em área espaçosa e climatizada, com capacidade de atendimento de 1.000 usuários por dia. Entre as modalidades ofertadas estão: circuito funcional, spinnig, muay thai, jiu-jitsu, pilates, avaliação nutricional e avaliação física. Em uma pesquisa feita com 1.000 pessoas no *campus* da UNIFOR sobre a frequência do uso da academia, foram obtidos os seguintes resultados: 810 pessoas disseram que utilizam a academia em dias da semana; 880 afirmaram que utilizam a academia nos finais de semana e 90 disseram que não utilizam a academia. Do total de entrevistados, quantas pessoas afirmaram que utilizam a academia durante a semana e, também, nos finais de semana?



- (A) 550
- (B) 600
- (C) 670
- (D) 720
- (E) 780

**Questão 9**

A figura representa um plano inclinado em que um bloco de massa  $m$  está em repouso sob a ação de uma força  $F$ . A massa do bloco é de 5 kg e a inclinação do plano é de  $30^\circ$ . Considere que não há atrito entre a superfície e o bloco, e a aceleração da gravidade é de  $g = 10 \text{ m/s}^2$ . ( $\cos 30^\circ = 0,866$ ,  $\sin 30^\circ = 0,5$ )

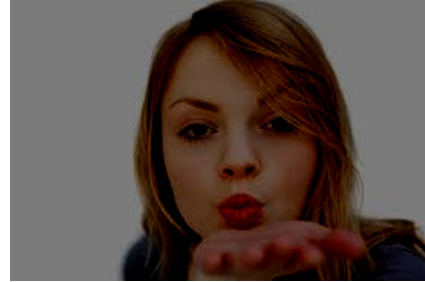


Marque a opção que indica o módulo da força  $F$ ,

- (A) 25 N
- (B) 43 N
- (C) 50 N
- (D) 86 N
- (E) 100 N

**Questão 10**

Mantendo uma estreita abertura em sua boca, uma aluna da Unifor, testando seu conhecimentos termodinâmicos, assopra com vigor sua mão e nota que produziu uma transformação adiabática. Nela, o ar que foi expelido sofreu uma violenta expansão, durante a qual:



- (A) o trabalho realizado correspondeu à diminuição da energia interna desse ar, por não ocorrer troca de calor com o meio externo.
- (B) o trabalho realizado correspondeu ao aumento da energia interna desse ar, por não ocorrer troca de calor com o meio externo.
- (C) o trabalho realizado correspondeu ao aumento da quantidade de calor trocado por esse ar com o meio, por não ocorrer variação da sua energia interna.
- (D) não houve realização de trabalho, uma vez que o ar não absorveu calor do meio e não sofreu variação de energia interna.
- (E) não houve realização de trabalho, uma vez que o ar não cedeu calor para o meio e não sofreu variação de energia interna.

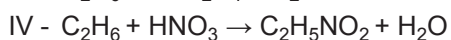
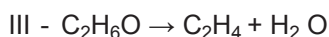
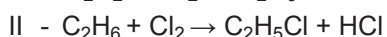
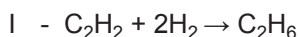
**Questão 11**

Uma das etapas envolvidas no tratamento de águas é a correção do pH cuja finalidade deve-se à prevenção da corrosão dos encanamentos pelos quais a água tratada passa. Considere que um efluente industrial apresente um pH = 3,8 antes do tratamento e, após o tratamento adequado, o pH passou para 6,8. Em relação à concentração hidrogeniônica, é correto afirmar que

- (A) diminuiu 100 vezes em relação a concentração inicial.
- (B) aumentou 1.000 vezes em relação a concentração inicial.
- (C) aumentou 10.000 vezes em relação a concentração inicial.
- (D) diminuiu 1.000 vezes em relação a concentração inicial.
- (E) diminuiu 10.000 vezes em relação a concentração inicial.

**Questão 12**

As reações orgânicas têm fundamental importância devido à produção de uma infinidade de compostos utilizados na indústria de transformação, cosmética, alimentícia, de fármacos, dentre outros. Uma classe de reações orgânicas de particular interesse são as reações de substituição, onde troca-se um átomo ou grupo de átomos de um composto orgânico por outro átomo ou grupo de átomos. Analise as reações orgânicas abaixo:



Das reações mostradas, são reações de substituição:

- (A) Apenas I e II.
- (B) Apenas I e III.
- (C) Apenas II e IV.
- (D) Apenas I, III e IV.
- (E) Apenas II, III e IV.



### Questão 13

“Quem nota o calçadão da Avenida Beira-Mar lotado de corredores todas as manhãs, as centenas de bikes verdes do Bicicletar cruzando a cidade e a popularização das corridas de rua em Fortaleza pode não estar a par de um dado alarmante: 20% dos fortalezenses estão obesos e 56,5% vivem com sobrepeso conforme pesquisa realizada pela Vigilância de Fatores de Risco e Proteção para Doenças Crônicas por Inquérito Telefônico (VIGETEL) 2016, divulgada em 2017 pelo Ministério da Saúde”.

(Diário do Nordeste, 11.10.2017).

A progressão dessa pandemia da obesidade deve-se ao fato de que:

- (A) os fatores hereditários têm revelado estar em primeiro lugar no aumento da obesidade das futuras gerações.
- (B) a descoberta da leptina, hormônio que regula o apetite em humanos, é geralmente é alta em obesos.
- (C) ultimamente os hábitos de vida, como o sedentarismo e a alimentação industrializada, estejam entre os principais contribuintes.
- (D) os valores do índice de massa corporal (IMC), parâmetro norte-americano de medidas antropométricas, são superestimados.
- (E) a maior capacidade de detecção das síndromes genéticas, antigamente desconhecidas pela sociedade científica.

### Questão 14

A figura abaixo apresenta uma tirinha em que o personagem Armandinho, criado por Alexander Beck, aborda os transgênicos.



Fonte: <https://jornalggn.com.br/noticia/armandinho-e-os-transgenicos>

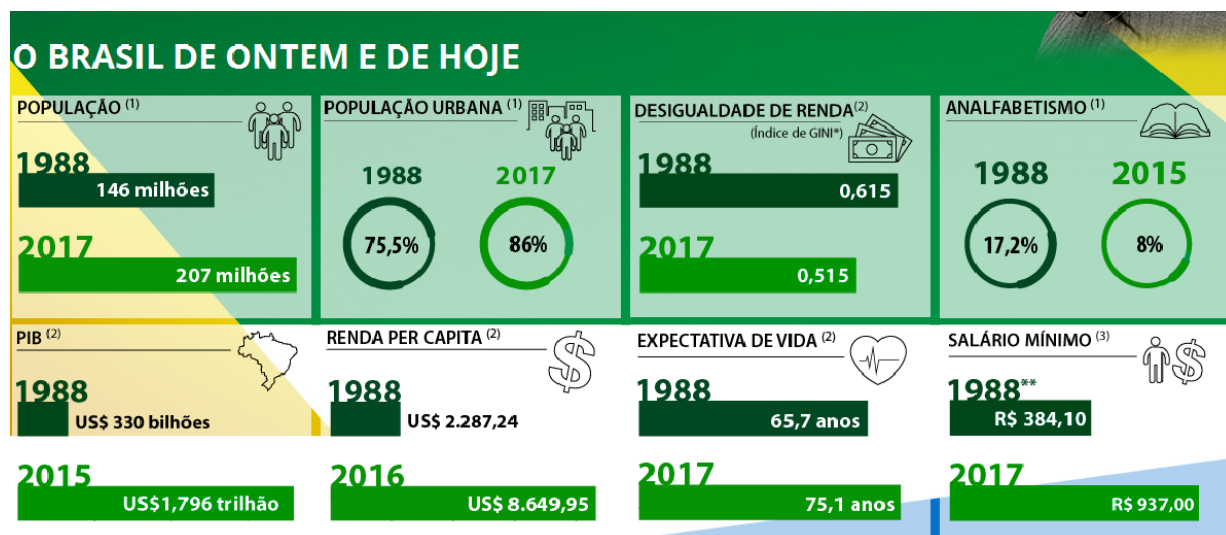
Acesso em 22 abr. 2018.

Sobre alimentos transgênicos, é correto afirmar:

- (A) Alimentos transgênicos são frutos de modificações embrionárias realizadas em laboratório, pela inserção de pelo menos dois genes de outra espécie.
- (B) Durante o processo de obtenção de alimentos transgênicos, são transferidos apenas os genes que codificam as características desejadas.
- (C) No Brasil, é obrigatória a indicação explícita no rótulo de que o alimento geneticamente modificado é transgênico pela legislação vigente.
- (D) O plantio e a comercialização de alimentos geneticamente modificados são praticados em larga escala pelos países europeus e pelo Japão.
- (E) Existem estudos oficiais, imparciais, aprofundados e abrangentes que testam a relação entre transgênicos e doenças crônicas, garantindo a segurança destes.

### Questão 15

Em outubro de 2018, a Constituição Federal da República Federativa do Brasil completará 30 anos. Marcada por um democrático processo constituinte, a Lei Maior brasileira consolidou diversos direitos fundamentais sociais inexistentes durante o período da Ditadura Militar. Durante as três décadas de vigência, muito se avançou em relação ao desenvolvimento social, mas muito ainda há de ser realizado. Abaixo, segue um quadro comparativo:



Fonte: <http://www.camara.gov.br/internet/agencia/infograficos-html5/constituente/index.html>

A respeito da temática, assinale a alternativa correta:

- (A) O aumento da desigualdade de renda no Brasil gerou, conseqüentemente, o aumento na criminalidade nas principais capitais brasileiras.
- (B) O crescimento da urbanização apoiou-se essencialmente no êxodo rural, ocasionado, entre outros fatores, pela diminuição do trabalho no setor agropecuário, em consequência, por exemplo, da modernização técnica do trabalho rural e da estrutura fundiária concentradora.
- (C) Não é possível afirmar que o avanço na escolaridade contribui para o aumento da expectativa de vida, que está ligada exclusivamente ao avanço da ciência e da Medicina.
- (D) Não é possível afirmar que programas de transferência de renda, como o Programa Bolsa Família, contribuem para o aumento da renda per capita no Brasil.
- (E) A diminuição nos índices de analfabetismo está diretamente relacionada ao aumento da mortalidade infantil no Brasil.

**Questão 16**

“O fim da Segunda Guerra Mundial marca o início de um período de grande intervenção do Estado nas nações, fossem elas desenvolvidas ou não. Durante esse período o Estado deixa de ser apenas um agente regulador do sistema econômico, conforme os ditames da teoria liberal, assumindo papéis de planejador, financiador e empresário no processo de desenvolvimento, situação que se manteve praticamente inalterada até a década de 1980”.

CARDOSO, Gil Célio de Castro. A atuação do Estado no desenvolvimento recente do Nordeste. Natal: Editora da UFRN, 2007.

Sobre o modelo de intervenção estatal brasileiro, podemos afirmar como CORRETO:

- (A) Nos anos 1920, o Estado brasileiro, já plenamente industrializado, intensificou sua ação ao desenvolver empreendimentos que constituíram o que ficou conhecido como industrialização pesada.
- (B) Nos anos 1940, período de industrialização pesada, poucos empreendimentos foram desenvolvidos pelo Estado brasileiro, resultando no surgimento da Companhia Vale do Rio Doce somente nos anos 1960.
- (C) A promoção da industrialização do país não exigiu um grande esforço para criação de condições necessárias, sobretudo em infraestrutura e na produção de insumos, pois, por toda a fase da industrialização nacional, houve presença de capitais privados suficientes.
- (D) No governo dos militares, intensificou-se ainda mais a presença do Estado na esfera econômica. Impelido pela necessidade de ofertar infra-estrutura e bens intermediários, o Estado instalou novas empresas estatais financiadas com capital externo.
- (E) Os anos 1990 marcaram o predomínio, em nível mundial, da necessidade de se pensar um modelo de desenvolvimento que propiciasse o crescimento econômico, sendo no país a grande aposta o Estado de bem-estar social até meados dos anos 2000.

**Questão 17**

“O Brasil está entre os países que mais lincham no mundo. Nada menos de quatro linchamentos e tentativas de linchamento por dia. Nos últimos 60 anos, mais de um milhão de brasileiros participou de ações de justicamento de rua” (Linchamentos – A justiça popular no Brasil, José de Souza Martins, 2015). Nesse contexto, dados recentes de institutos de pesquisa como o Ipea (Instituto de Pesquisa Econômica Aplicada) mostram que pessoas negras, jovens e moradoras de periferia, especialmente os homens, são as maiores vítimas dos homicídios.

Sobre **raça e racismo no Brasil**, leia as afirmativas a seguir e indique a CORRETA:

- (A) Cor é um desígnio da natureza, de forma que o racismo pode ser compreendido como uma condição biológica.
- (B) No século XX, Nina Rodrigues advogou pelo combate à exclusão de raça.
- (C) Nos anos 1930, Gilberto Freyre apontou a mestiçagem como obstáculo ao progresso social do país.
- (D) No Brasil, a condição racial obedece aos padrões biológicos dos Estados Unidos: uma gota de sangue.
- (E) No Brasil, o racismo opera com lógicas distintas (classe social, cor e gênero) e tem relação direta com o processo histórico do país.



### Questão 18

As mulheres são maioria da população brasileira (IBGE, 2010) e maioria do eleitorado (TSE, 2016), mas a presença feminina nas Casas legislativas não chega nem próximo aos percentuais indicados: alcançaram apenas 9,9% das vagas na Câmara dos deputados e 13,58% no Senado nas últimas eleições (TSE, 2014). Não é possível, portanto, ignorar a grande diferença entre o número de mulheres em nossa sociedade e o número de mulheres que ocupam cargos eletivos” (SANTOS, 2018).

Sobre as relações entre gênero e política no Estado brasileiro, aponte a afirmativa INCORRETA:

- (A) O sufrágio feminino surgiu na década de 1930 quando da consolidação do Código Eleitoral Brasileiro de 1932, que, em seu artigo segundo, considerava eleitor todo e qualquer cidadão maior de 21 anos, sem distinção de sexo; previsão que foi elevada em nível constitucional tão somente em 1934.
- (B) O pleno exercício dos direitos políticos é uma conquista feminina recente no cenário mundial mais amplo. No Brasil, a participação feminina ainda é pouco expressiva, sendo a sociedade patriarcal umas das possibilidades de explicação para compreender este cenário atual.
- (C) A cultura ocidental desenvolveu ao longo dos tempos uma clara distinção entre a atuação feminina e masculina. Como se sabe, historicamente a política se constituiu como um dos espaços por excelência dos homens, sendo um dos mais difíceis de inserção para as mulheres.
- (D) A igualdade na participação política é uma premissa constitucional e democrática importante para reconhecer ao maior número de cidadãos a possibilidade de participar das decisões políticas, com igualdade de forças, e real possibilidade de influenciar na formação da agenda e na tomada das decisões.
- (E) Diante da realidade de desigualdades entre homens e mulheres na política, desde 1933 surgiram projetos de lei no Brasil discutindo a situação da representatividade feminina na política. Contudo, até o momento não existiu a adoção de ações afirmativas para aumento da participação da mulher na política.

### Questão 19

Este ano, celebra-se o centenário do fim da Primeira Guerra Mundial conflito de consequências catastróficas que provocou a morte de milhões de pessoas, além de destruir fábricas, infraestrutura e cidades. Pela primeira vez, foram usadas armas de alta tecnologia, como submarinos, aviões e gás venenoso. A conclusão da guerra levou à formação do Tratado de Versailles no ano seguinte. Sobre este Tratado, pode-se afirmar que:

- (A) Os representantes franceses permitiram à Alemanha recuperar-se para pagar as reparações de guerra.
- (B) O presidente americano Wilson assumiu uma postura radical, impondo pesadas sanções ao governo alemão.
- (C) Os representantes ingleses propuseram a anexação das regiões da Alsácia e da Lorena pela Inglaterra.
- (D) O fim da Primeira Guerra Mundial representou o fim do Império Alemão com a formação da República de Weimar.
- (E) O Tratado de Versailles levou à criação da Organização das Nações Unidas, com o objetivo de evitar conflitos entre seus membros.



**Questão 20**

---

Em 14 de maio de 1948, o Estado de Israel proclamou sua independência, sob a liderança de Ben Gurion. O povo judeu, depois de séculos, tinha o seu estado organizado sob os valores da democracia, da liberdade e do respeito. Um estado de caráter religioso, com território, povo e uma história sagrada e secular. Esta declaração provocou a reação imediata dos povos árabes ao redor e aprofundou o conflito entre os judeus e os palestinos que viviam neste mesmo território. Sobre os acontecimentos que levaram ao nascimento do Estado de Israel, pode-se afirmar que:

- I) A partir de fins do século XIX, desenvolveu-se a ideia de criação de um estado judeu independente na Terra Santa.
- II) Com o fim da Primeira Guerra Mundial e a derrota do Império Otomano, a região da Palestina passou ao controle das forças militares francesas.
- III) Logo após a Segunda Guerra Mundial, houve grande migração de judeus da Europa para a Terra Santa, o que intensificou o desejo de criação do Estado de Israel.
- IV) Em fins de 1947, as Nações Unidas aprovaram a criação do Estado de Israel, nada sendo dito sobre a criação de um Estado Árabe.
- V) Após a declaração da criação do Estado de Israel, houve uma imediata reação dos países árabes no entorno, que não aceitaram a fundação da nova nação judaica.

É correto apenas o que se afirma em:

- (A) I, II, IV
- (B) I, III, IV
- (C) II, IV, V
- (D) II, III, V
- (E) I, III, V



Texto para as questões 21 e 22.

### SATÉLITE

Fim de tarde.  
No céu plúmbeo  
A Lua baça  
Paira  
Muito cosmograficamente  
Satélite.

Desmetaforizada,  
Desmistificada,  
Despojada do velho segredo de melancolia,  
Não é agora o golfão de cismas,  
O astro dos loucos e enamorados,  
Mas tão-somente  
Satélite.

Ah Lua deste fim de tarde,  
Demissionária de atribuições românticas,  
Sem *show* para as disponibilidades sentimentais!

Fatigado de mais-valia,  
Gosto de ti assim:  
Coisa em si,  
\_ Satélite.

BANDEIRA, Manuel. *Obra Completa e Prosa*. Rio de Janeiro: Nova Aguilar, 1974, p. 316.

### A Lua é dos Namorados

Todos eles estão errados  
A lua é dos namorados  
Todos eles estão errados  
A lua é dos namorados

Lua, oh lua  
Querem te passar pra trás  
Lua, oh lua  
Querem te roubar a paz

Lua que no céu flutua  
Lua que nos dá luar  
Lua, oh lua  
Não deixa ninguém te pisar

Armando Cavalcanti, Klecius Caldas e  
Braguinha

---

### Questão 21

Sobre o poema de Bandeira, assinale a alternativa CORRETA:

- (A) O poeta concebe a lua como uma fonte e um repositório de sentimentos, de mitos e de metáforas.
- (B) Para o poeta, a lua não é simplesmente um astro, mas, sim, um *golfão de cismas*.
- (C) O poeta refuta a ideia de que a lua seja concebida como cosmografia.
- (D) A lua, à qual o poeta dedica seus versos, deve exhibir-se para aqueles que a veem de maneira sentimental.
- (E) O poeta, ao confrontar duas visões, fantasia x realidade, conclui que a lua deve ser concebida tal como ela é em sua essência.

**Questão 22**

Dada a explícita relação intertextual entre o poema *Satélite*, de Bandeira, e a canção *A Lua é dos Namorados*, de Armando Cavalcanti e Klecius Caldas e Brasinha, é correto afirmar:

- (A) *A Lua é dos Namorados* identifica-se totalmente com *Satélite*;
- (B) *A Lua é dos Namorados* opõe-se frontalmente à *Satélite*;
- (C) Ambos os textos compartilham a ideia de que a lua é dos namorados;
- (D) *A Lua é dos namorados* não constitui uma crítica à *Satélite*;
- (E) Ambos os textos expressam uma concepção idealizada da lua.

**Questão 23**

“O verbo ler não suporta o imperativo. Aversão que partilha com alguns outros: o verbo “amar”... o verbo “sonhar”... Bem, é sempre possível tentar, é claro. Vamos lá: ‘Me ame!’ ‘Sonhe!’ ‘Leia!’”

PENNAC D. *Como um romance*. Porto Alegre. RS: L&PM, Rio de Janeiro: Rocco, 2008.

Extrapolando a semântica dos verbos do texto, nesse modo verbal em particular, o imperativo é de largo uso em nossa sociedade, pautada em orientações, ordens, pedidos, injunções. Assinale a opção em que todos os verbos encontram-se no modo imperativo.

- (A) Aprenda a ouvir a voz da Natureza. Ela está dizendo: ‘Socorro!’
- (B) Clame, reclame.../corra, recorra/ mate, remate/ morra, renasça.
- (C) Sorria, você está sendo filmado.
- (D) Não deixe o álcool tirar a alegria das ruas.
- (E) Compre, compre mais. Aceitamos todos os cartões de crédito.

**Questão 24**

Não paro de me lembrar da minha de infância, numa aldeia fria do norte de Portugal. Nesse meu primeiro lar, o riso era deixado do lado de fora, como se a alegria tivesse que limpar os pés num esfarelado tapete à entrada da porta. Severo e sisudo, o meu pai vestia de preto como se estivéssemos de luto por todas as mortes deste mundo. No escuro da noite, quando a casa inteira já dormia, pé ante pé para que o marido não a escutasse, a minha mãe vinha despedir-se de mim. *O teu pai não me deixa dar um beijo*, dizia em voz baixa. E acrescentava, num murmúrio: *o teu pai tem medo que eu seja menos dele, se for demasiado mãe*. Em surdina, ela me contava histórias. Eram fábulas simples, umas para rir, outras para chorar. Nessa altura, porém, já tinha aprendido a travar a lágrima e a engolir o riso.

Nasci e vivi entre sombras. A minha casa tinha o cheiro e o silêncio de um orfanato. Eu tinha tudo para ser um bom soldado.

COUTO M. *Mulheres de Cinza: as areias do imperador: uma trilogia moçambicana*, livro I. São Paulo: Companhia das Letras, 2015.

Ao recuperar a memória da infância, o narrador destaca o ambiente sombrio em que nasceu e viveu, propício a fazer dele “um bom soldado”. Considerando o percurso figurativo e a frase final do texto, pode-se afirmar que, para o narrador, um bom soldado deve ser:

- (A) valente e severo
- (B) sóbrio e aguerrido
- (C) frio e contido
- (D) solene e bravo
- (E) sensível e expansivo

**Questão 25**

---

Eu queria usar palavras de ave para escrever.  
Onde a gente morava era um lugar imensamente e sem nomeação.  
Ali a gente brincava de brincar com palavras  
tipo assim: Hoje eu vi uma formiga ajoelhada na pedra!  
A Mãe que ouvira a brincadeira falou:  
Já vem você com suas visões!  
Porque formigas nem têm joelhos ajoelháveis  
e nem há pedras de sacristias por aqui.  
Isso é traquinagem da sua imaginação.  
O menino tinha no olhar um silêncio de chão  
e na sua voz uma candura de Fontes.  
O Pai achava que a gente queria desver o mundo  
para encontrar nas palavras novas coisas de ver  
assim: eu via a manhã pousada sobre as margens  
do rio do mesmo modo que uma garça aberta na solidão  
de uma pedra.  
Eram novidades que os meninos criavam com as suas palavras.  
Assim Bernardo emendou nova criação: Eu hoje vi um  
sapo com olhar de árvore.  
Então era preciso desver o mundo para sair daquele  
lugar imensamente e sem lado.  
A gente queria encontrar imagens de aves abençoadas  
pela inocência.  
O que a gente aprendia naquele lugar era só ignorâncias  
para a gente bem entender a voz das águas e  
dos caracóis.  
A gente gostava das palavras quando elas perturbavam  
o sentido normal das ideias.  
Porque a gente também sabia que só os absurdos  
enriquecem a poesia.

BARROS. M. Menino do Mato. Rio de Janeiro: Objetiva, 2015

Logo no primeiro verso do poema, o eu-lírico revela seu desejo de trabalho com a palavra e, ao contar suas experiências verbais na infância, constrói uma concepção de poesia que, a partir da leitura do texto, entende-se como:

- (A) Um texto que fala de amor por meio de versos rimados.
- (B) Uma reminiscência da infância por meio de uma linguagem usual.
- (C) Um brincar com palavras, tornando-as novas e surpreendentes.
- (D) A narração de histórias fantasiosas.
- (E) Canto de amor à natureza selvagem.





**Questão 26**

---

**Da menina, a pipa**

Da menina a pipa  
e a bola da vez  
e quando a sua íntima  
pele, macia seda, brincava  
no céu descoberto da rua,  
um barbante áspero,  
 másculo cerol, cruel  
rompeu a tênue linha  
da pipa-borboleta da menina.

E quando o papel  
seda esgarçada  
da menina  
estilhaçou-se entre  
as pedras da calçada  
a menina rolou  
entre a dor  
e o abandono.

E depois, sempre dilacerada,  
a menina expulsou de si  
uma boneca ensanguentada  
que afundou num banheiro  
público qualquer

CONCEIÇÃO EVARISTO. Disponível em: [www.revistaprosaveroearte.com](http://www.revistaprosaveroearte.com).

Acesso em 19 de abril 2018

Há no poema uma rede de figuras, ou seja, de elementos concretos, como “pipa”, “menina”, “pele”, “cerol”, “ másculo” “papel seda”, “boneca”... Essas figuras comportam um tema que lhes dá sentido. Com base nessa consideração e nas relações de sentido entre as palavras no ambiente textual, pode-se afirmar que o tema do texto é:

- (A) Trabalho infantil.
- (B) Violência sexual.
- (C) Brincadeiras na infância.
- (D) Discriminação de gênero.
- (E) Infância livre.

**Questão 27**

---

MARCELO AMORIM ASSINA A CURADORIA DE “VÁ EM FRENTE, VOLTE PARA CASA”

18 DE JANEIRO DE 2018

(Fortaleza, Ceará)

Deslocamento, território e pertencimento são algumas das questões vividas pelo artista Júnior Pimenta desde a adolescência, que fez desses temas pontos de investigação do seu trabalho. Na exposição “**Vá em frente, volte para casa**”, que abre amanhã, 17 de janeiro, na **Sem Título Arte**, Pimenta faz ecoar uma mensagem que viu, em uma matéria, de um refugiado do Gabão que se jogou do canal de Veneza enquanto moradores e turistas o observavam, filmavam e gritavam coisas como “Vá em frente, volte pra casa!”.

Saído do interior do Ceará para Belo Horizonte, o artista, ainda adolescente, ouvia coisas semelhantes na escola, “o que veio fazer aqui?”, “volte para sua terra”. Desde então, Pimenta desenvolve uma pesquisa sobre a questão do pertencimento, da coletividade, dos valores compartilhados.

“Vá em frente, volte para casa” é o resultado de mais uma experiência de deslocamento: uma residência artística em São Paulo, fruto do Prêmio recebido na 67ª edição do Salão de Abril. A residência aconteceu na Hermes Artes Visuais, espaço autogestionado pelos artistas Nino Cais, Carla Chaim e Marcelo Amorim. Este último foi quem acompanhou a pesquisa de Pimenta, e assina a curadoria da exposição.

“**Vá em frente, volte para casa**”, individual de Júnior Pimenta

Curadoria de Marcelo Amorim

Em cartaz de 17 de janeiro até 22 de fevereiro de 2018

Disponível em: [www.premiopipa.com](http://www.premiopipa.com). Acesso em 21 abril 2018

O texto, segundo Costa Val (2004), é composto por fatores de textualidade que fazem o texto ser um texto, e não apenas uma sequência de frases. Um desses fatores é a intencionalidade que é responsável por estabelecer a coerência e a coesão a fim de cumprir o seu objetivo. Diante disso, marque a opção correta que indica o objetivo do texto acima.

- (A) sensibilizar o leitor para o drama dos refugiados, ao narrar o sofrimento deles.
- (B) informar o leitor a respeito do evento.
- (C) persuadir o leitor a ir visitar a exposição.
- (D) instruir o leitor a respeito da importância da arte na vida de todos.
- (E) atrair a atenção do leitor para os artistas cearenses.

### Questão 28

#### Limites

[...]

Tanta coisa eu julguei inventar,  
minha vida e paixão,  
minha própria morte,  
essa tristeza endócrina resolvida a jaculatórias  
pungentes,  
observações sobre o tempo. [...]

Adélia Prado

Entre os textos abaixo, um deles dialoga com o da escritora mineira Adélia Prado no que tange à adjetivação da palavra *tristeza*, ocorrendo, assim, uma aproximação semântica dos termos determinantes. Com base nessa afirmação, assinale a alternativa em que se encontra o referido texto.

- (A) “A tristeza é senhora / Desde que o samba é samba é assim / A lágrima clara sobre a pele escura/ a noite, a chuva que cai lá fora/ Solidão apavora/ Tudo demorando em ser tão ruim/Mas alguma coisa acontece/ no quando agora em mim/Cantando eu mando a tristeza embora.”
- (B) “Tristeza não tem fim/Felicidade sim.”
- (C) “Eu sou que nem sabiá /Quando canta é só tristeza.”
- (D) “Não havia causas concretas para os dias de desalento. A tristeza era congênita, pelo simples fato de viver e morrer.”
- (E) “Levantou muito ligeiramente a cabeça e começou logo a chorar, era um choro pequeno, de tristeza muito habituada [...].”

### Questão 29

#### Texto I

Nota do autor

Este livro surge depois de, no romance intitulado *A desumanização*, refletir acerca da popular expressão de Sartre. Como acontece ali, decidi que também esta história seria narrada por uma menina. A passagem que me trouxe a esse resultado diz:

“O inferno não são os outros, pequena Halla. Eles são o paraíso, porque um homem sozinho é apenas um animal. A humanidade começa nos que te rodeiam, e não exatamente em ti. Ser-se pessoa implica a tua mãe, as nossas pessoas, um desconhecido ou a sua expectativa. Sem ninguém no presente nem no futuro, o indivíduo pensa tão sem razão quanto pensam os peixes. Dura pelo engenho que tiver e perece como um atributo indiferenciado do planeta. Perece como uma coisa qualquer”.

VALTER. H. M. O paraíso são os outros.  
São Paulo: Cosac Naify, 2014

#### Texto II

[...] é pelo olhar do outro que reconhecemos a nós mesmos, com erros e acertos. Já que a convivência expõe nossas fraquezas, os outros são o “inferno” – daí a origem da célebre frase do pensador francês.

Da Redação. Disponível em: <https://super.abril.com.br>.  
Acesso em 20 de abril 2018

Ao diálogo que os textos travam entre si por meio de citações, referências e alusões dá-se o nome de intertextualidade, que pode ter a finalidade de reafirmar ou de inverter o sentido do texto citado. O diálogo entre textos é comunicado pelo próprio autor no texto I. O II reforça essa construção intertextual que se denomina

- (A) paráfrase.
- (B) metáfora.
- (C) comparação.
- (D) metonímia.
- (E) paródia.



**Questão 30**

Leia o trecho retirado do poema *Transforma-se o amador na cousa amada* de Camões.

**Transforma-se o amador na cousa amada**

Transforma-se o amador na cousa amada,  
Por virtude do muito imaginar;  
Não tenho, logo, mais que desejar,  
Pois em mim tenho a parte desejada.

Camões in Sonetos. Disponível em: <http://jornaldepoesia.jor.br> (fragmento)

Em “Não tenho, **logo**, mais que desejar”, o termo destacado pode ser substituído, sem alteração do sentido, por

- (I) prontamente.
- (II) Precisamente.
- (III) por isso.
- (IV) portanto.

É correto apenas o que se afirma em:

- (A) I e II
- (B) II e III
- (C) I e III
- (D) III e IV
- (E) II e IV

## REDAÇÃO

---

A partir da análise dos textos a seguir, redija um texto dissertativo-argumentativo, em prosa, na modalidade escrita formal da língua portuguesa, entre 20 a 30 linhas, expondo seu posicionamento sobre o assunto abordado e as questões que eles envolvem.

### Texto 1

Aqueles que raciocinam com lucidez começam a questionar os fundamentos da educação convencional propiciada às novas gerações. Em muitos países considera-se que o sistema educacional está se desestruturando sem alcançar os resultados esperados. Até porque a competição tem sido o grande elemento motivador das atividades humanas, por isso tem sido utilizada largamente nas escolas consideradas de padrão elevado e das quais se servem as famílias que dispõem de maior renda.

Atualmente, as escolas no mundo desenvolvido estimulam a competitividade entre as pessoas, sobrecarregando os estudantes com inúmeros exercícios de pouca utilidade prática, exercendo forte pressão cerebral para o raciocínio calculista, em detrimento da parte interior do ser humano.

“As escolas estão obsoletas”, é o que disse Bill Gates, diretor da Microsoft em entrevista para Oprah Winfrey, apresentada no canal GNT, sobre a crise nas escolas americanas, as quais estão apresentando elevado nível de desistência. A escola vai mal. Devemos renovar o compromisso com a educação. É necessário renovar a forma de ensinar. Gates está preocupado com o futuro dos jovens estudantes e dos Estados Unidos.

A atitude da Microsoft merece o olhar atento das demais empresas. Saindo da rigidez voltada prioritariamente para o lucro próprio, cabe a elas um relevante papel no campo da educação das novas gerações. Nos países atrasados a escola não consegue dar uma formação básica mínima. No Brasil, cerca de 50% da população não tem suficiente preparo para desenvolver a leitura de um livro.

(Benedicto Ismael C. Dutra, Cultura da Competitividade (3/12/2008). Disponível em <http://www.vidaeaprendizado.com.br/artigo.php?id=6> adaptado

### Texto 2

Como cada aluno possui sua especificidade, o ambiente escolar acaba se transformando em um espaço de choque entre personalidades, cada um com suas qualidades, defeitos, manias, sonhos e, principalmente, objetivos a serem alcançados. Com base nisso, é comum que características como a competitividade estejam presentes entre os estudantes.

É o que acredita Sérgio Ghiu, professor de Matemática e autor dos materiais didáticos do Sistema de Ensino PH. Para ele, ser competitivo é normal e até esperado, pois quando os alunos são incentivados a aprender, sua capacidade crítica se eleva. Isso explica a vontade de ter um desempenho cada vez melhor. “É um traço do ser-humano, talvez até por questões culturais ou adaptativas”, aponta o professor.

Entretanto, é preciso saber diferenciar a competitividade da competição propriamente dita. Ghiu explica que quando o objetivo do aluno é apenas adquirir um desempenho melhor que os dos demais colegas, ao invés de adquirir conhecimento, a ideia perde o sentido. “O aluno deve entender que quando ele está em sala de aula, o propósito não é ganhar, e sim dar o seu melhor”, conta.

Sérgio acredita na premissa de que a perfeição é atingida com hábitos positivos. Já que os alunos possuem potencial para a competitividade, basta desenvolvê-la. Para ele, a escola deve servir de mediadora entre os estudantes, incentivando sempre a busca pelo conhecimento, e não a desavença.

A competitividade não se tornará um obstáculo se estudantes e professores trabalharem em conjunto. “Mediar a questão ‘competitividade x competição’ é o segredo. Para que isso aconteça, deve existir transparência e honestidade partindo do estudante, e responsabilidade partindo do professor. É legítimo aquilo que é feito com consciência”, alerta Ghiu.

INSTITUTO TECER. Competitividade pode ser chave para aluno melhorar seu rendimento escolar. Disponível em <http://institutotecer.org.br/index.php/2017/06/30/competitividade-pode-ser-chave-para-aluno-melhorar-seu-rendimento-escolar/>

### Texto 3



